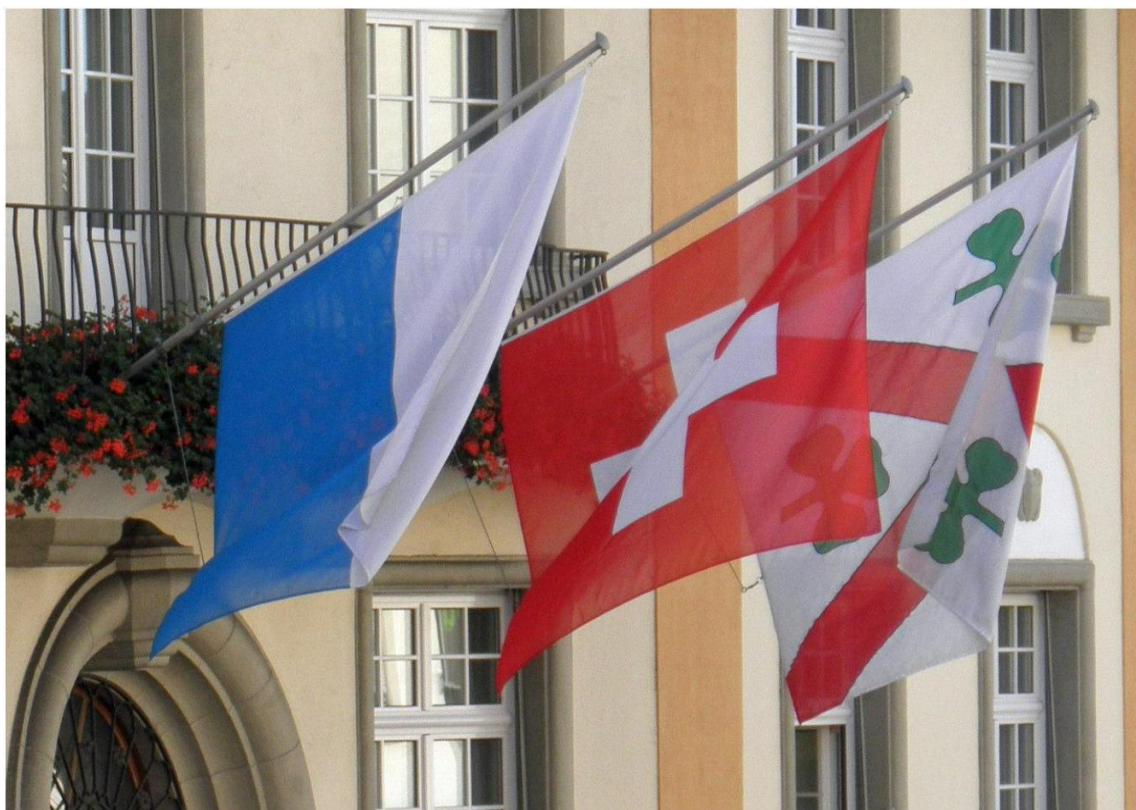


# Gemeindeverwaltung



Gemeinde Hochdorf  
mehr als ein zentrum



## Jahresbericht 2018





# Inhaltsverzeichnis

| <b>Abteilung</b>        | <b>Seite</b> |
|-------------------------|--------------|
| Vorwort                 | 2            |
| Abstimmungen und Wahlen | 3            |
| ARA                     | 4-5          |
| Arbeitsamt              | 6-7          |
| Bauamt                  | 8            |
| Bürgerrechtswesen       | 9            |
| Einwohnerkontrolle      | 10-11        |
| Feuerwehr               | 12           |
| Gemeinderat             | 13           |
| Jugendanimation         | 14-15        |
| Kehricht                | 16-17        |
| Kulturzentrum Braui     | 18           |
| Musikschule             | 19-20        |
| Öffentlicher Verkehr    | 21           |
| Regionalbibliothek      | 22-23        |
| Schulen Hochdorf        | 24-27        |
| Sicherheit              | 28           |
| Sozialamt               | 29           |
| Steuern und Finanzen    | 30-31        |
| Teilungsamt             | 32           |

# Vorwort

Sehr geehrte Damen und Herren

Die Gemeindeverwaltung Hochdorf freut sich, Ihnen den Jahresbericht 2018 zu präsentieren. Auf den kommenden Seiten finden Sie interessante Statistiken, Zahlen, Fakten und Kommentare. Er zeigt Ausschnitte zu den Aktivitäten von Gemeinderat, Verwaltung und den verschiedenen Abteilungen. Die grafische Aufbereitung zeigt im Überblick Erfolge, Entwicklungen und Neuerungen der vergangenen Jahre.

Dank gebührt den Mitarbeitenden in der Verwaltung und den Aussenstellen für den zuverlässig geleisteten Einsatz, der Bevölkerung, der Politik und Wirtschaft von Hochdorf für das entgegengebrachte Vertrauen.

Nebst den Informationen im Hochdorf Mail sind zusätzliche Hintergrundinformationen zur Vielfältigkeit der Tätigkeitsfelder auf der Gemeindefwebseite [www.hochdorf.ch](http://www.hochdorf.ch) nachzulesen, unter anderem sind die Jahresberichte 2018 der Kommissionen aufgeschaltet.

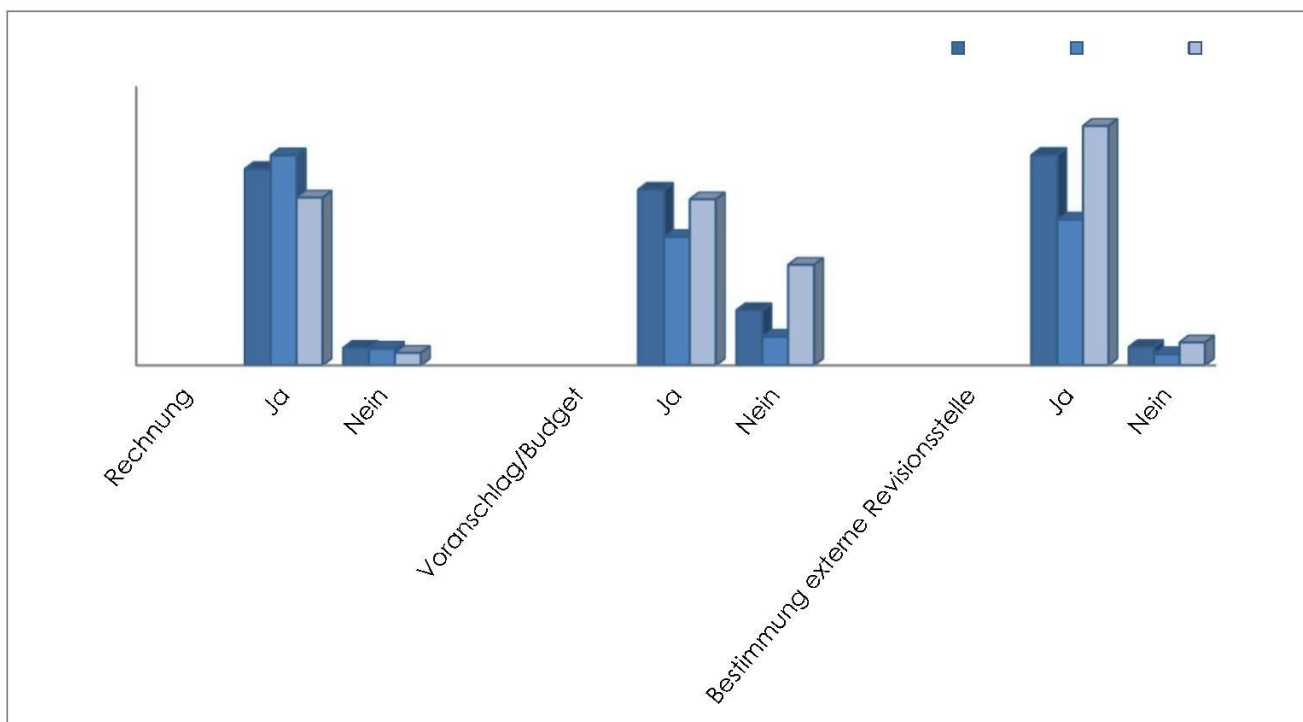
Freundliche Grüsse

Thomas Bühlmann  
Gemeindeschreiber

März 2019

## Abstimmungen und Wahlen

|  | 2016    | 2017    | 2018    |
|--|---------|---------|---------|
| Sachvorlage  | Stimmen | Stimmen | Stimmen |
| Rechnung   |         |         |         |
| Ja   | 2'118   | 2'266   | 1'808   |
| Nein   | 187     | 179     | 133     |
| Voranschlag/Budget   |         |         |         |
| Ja   | 1'894   | 1'383   | 1'790   |
| Nein   | 594     | 308     | 1'083   |
| Bestimmung externe Revisionsstelle                               |         |         |         |
| Ja   | 2'269   | 1'571   | 2'583   |
| Nein   | 197     | 120     | 246     |
| Reglement über die Grundstücke im Eigentum der Gemeinde Hochdorf |         |         |         |
| Ja   |         |         | 1'597   |
| Nein   |         |         | 253     |

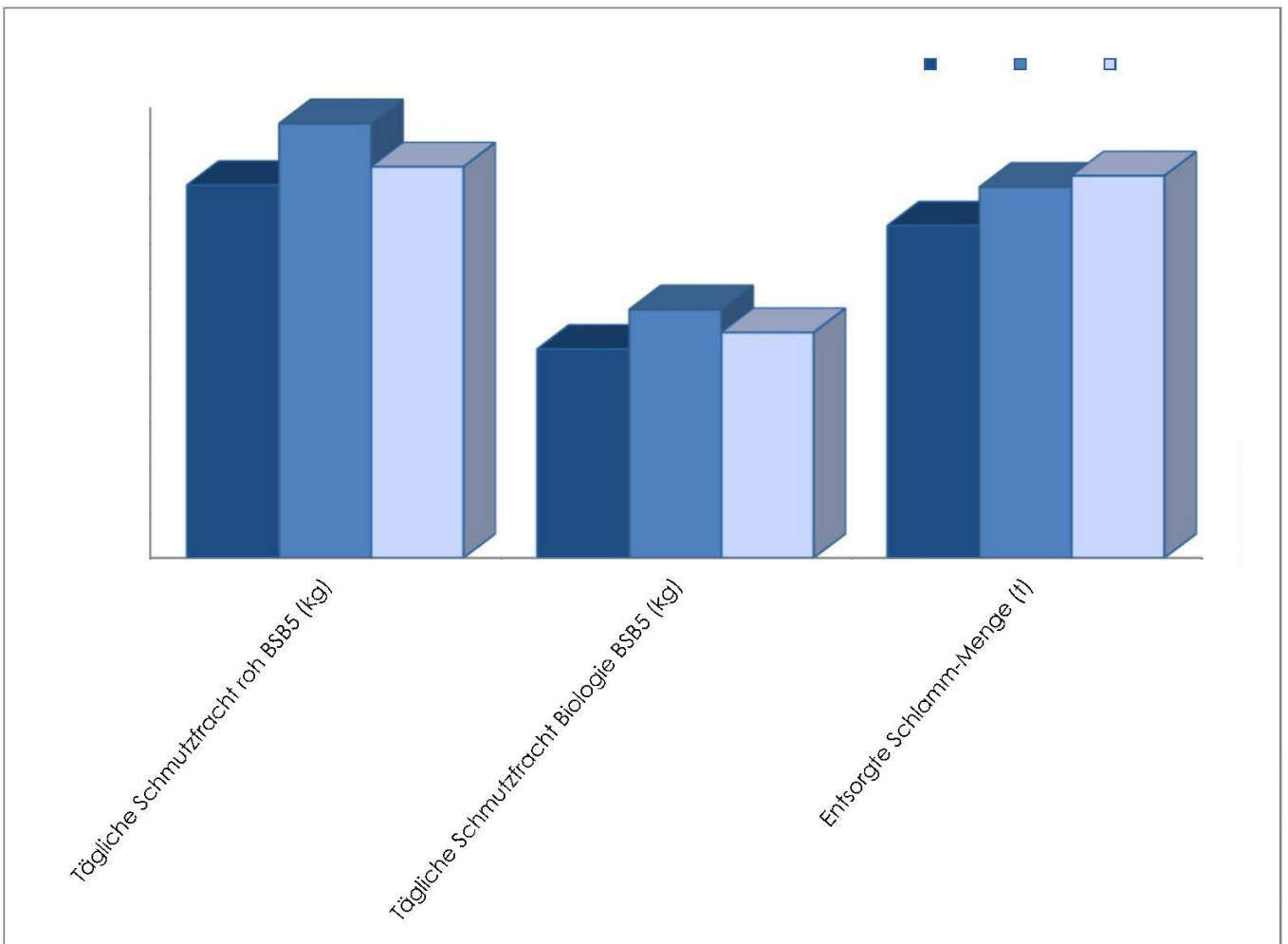


### Kommentar

Bei der Abstimmung über die Rechnung und über die Grundstücke im Eigentum der Gemeinde Hochdorf lag die Stimmbeteiligung bei 32.6%, beim Budget und bei der Bestimmung der externen Revisionsstelle bei 49.5%.

ARA / a

|   | 2016    | 2017    | 2018    |
|---|---------|---------|---------|
| Abwasser  | Einheit | Einheit | Einheit |
| Tägliche Schmutzfracht roh BSB <sub>5</sub> (kg)      | 829     | 966     | 870     |
| Tägliche Schmutzfracht Biologie BSB <sub>5</sub> (kg) | 465     | 553     | 502     |
| Entsorgte Schlamm-Menge (t)                           | 739     | 825     | 850     |

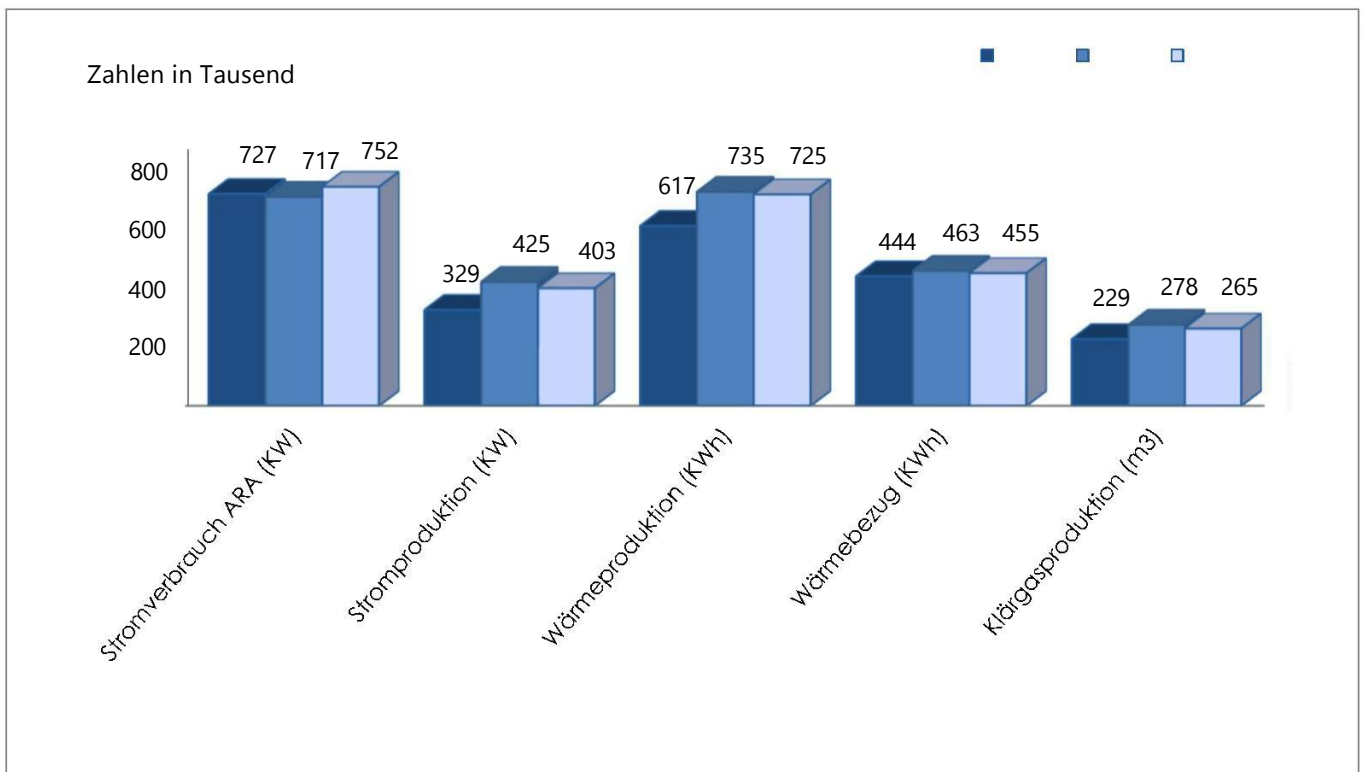


Kommentar

Die Abwassermenge im Jahr 2017 betrug 1'950'279 m<sup>3</sup> und ist im folgenden Jahr 2018 aufgrund des extremen Trockenwetters auf 1'824'324 m<sup>3</sup> gesunken. Die entsorgte Schlammmenge ist gegenüber 2017 geringfügig angestiegen, was durch die Ausserbetriebnahme der betriebsinternen Kläranlage der Ramseier AG zu Sanierungszwecken zu erklären ist.

## ARA / b

|                                     | 2016    | 2017    | 2018    |
|-------------------------------------|---------|---------|---------|
| Energie                             | Einheit | Einheit | Einheit |
| Stromverbrauch ARA (KW)             | 727'033 | 717'012 | 751'573 |
| Stromproduktion (KW)                | 329'066 | 425'402 | 403'323 |
| Wärmeproduktion (KWh)               | 617'450 | 734'660 | 725'400 |
| Wärmebezug (KWh)                    | 444'490 | 463'200 | 455'400 |
| Klärqasproduktion (m <sup>3</sup> ) | 228'788 | 278'404 | 265'100 |

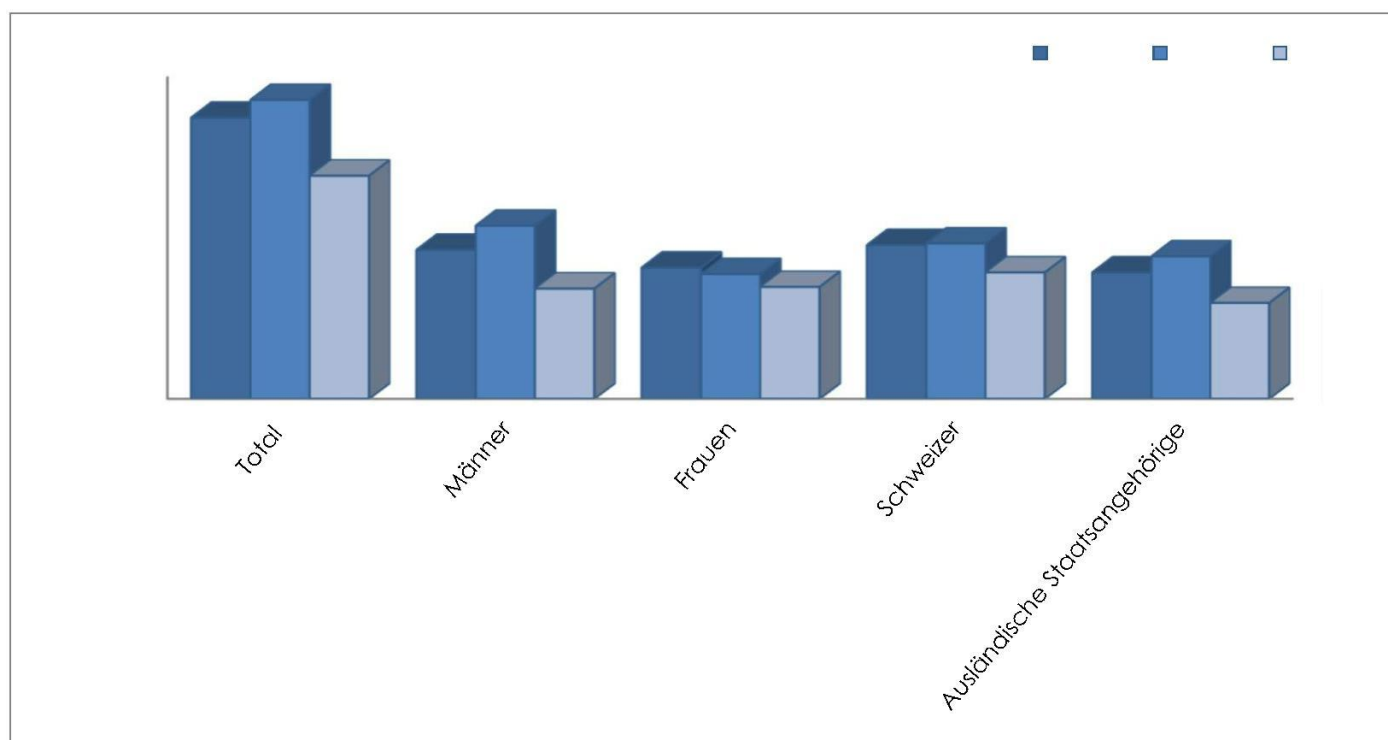


### Kommentar

Der produzierte Strom wird ins WWZ-Netz eingespeisen und vergütet. Die Abwärme vom Abwasser und der Mikro-gasturbine wird an die Firma EBL verkauft und zur Erwärmung des Faulschlammes wieder bezogen. Die Strom- und Wärmeproduktion ist im 2018 trotz Aufhebung der Vorfällung nur geringfügig tiefer ausgefallen als im 2017. Grund dafür sind häufige und regelmässige CO<sub>2</sub>-Substratlieferungen von externen Lieferanten.

## Arbeitsamt / a

|                               | 2016                          | 2017                          | 2018                          |
|-------------------------------|-------------------------------|-------------------------------|-------------------------------|
| Geschlecht / Nationalität     | Arbeitslose per<br>31.12.2016 | Arbeitslose per<br>31.12.2017 | Arbeitslose per<br>31.12.2018 |
| Total                         | 175                           | 186                           | 139                           |
| Männer                        | 93                            | 108                           | 69                            |
| Frauen                        | 82                            | 78                            | 70                            |
| Schweizer                     | 96                            | 97                            | 79                            |
| Ausländische Staatsangehörige | 79                            | 89                            | 60                            |



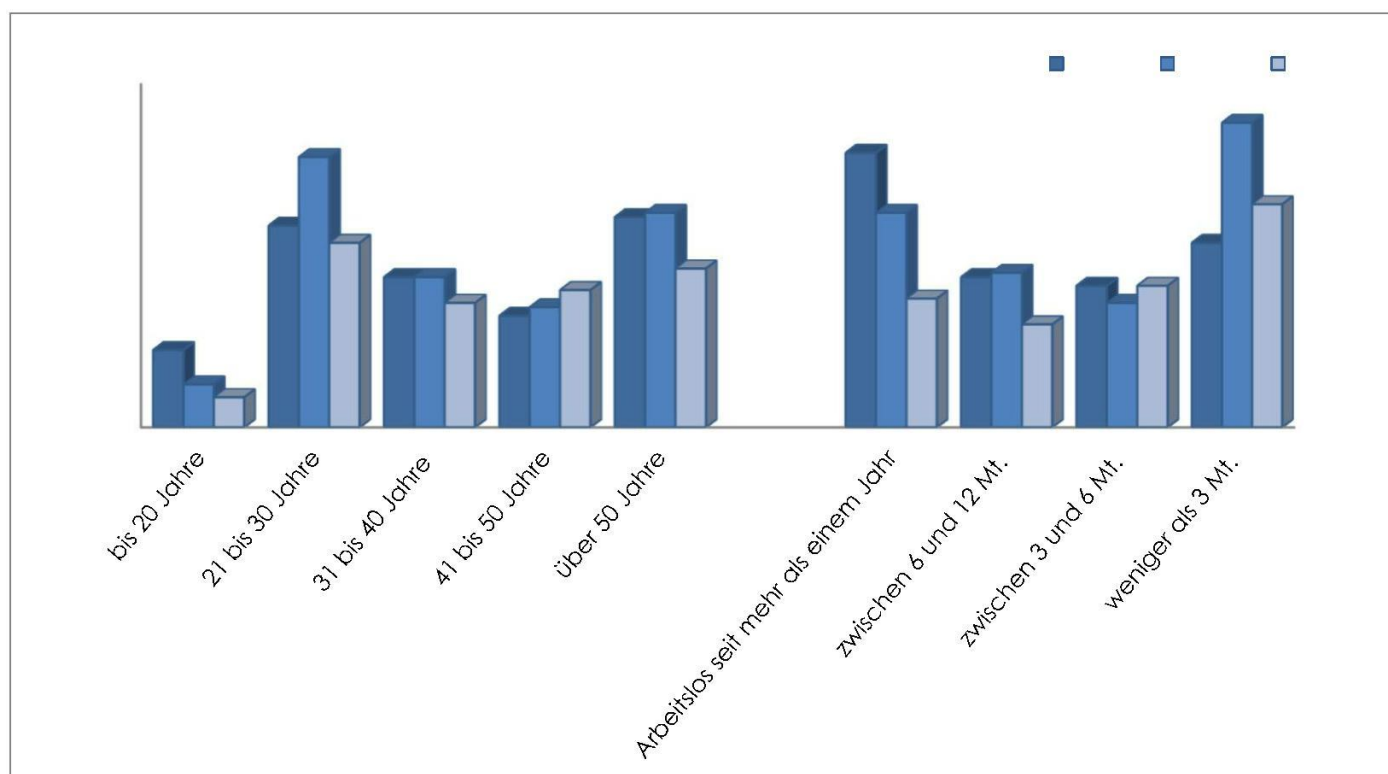
### Kommentar

Personen, welche nur zur Vermittlung angemeldet sind, werden in der Statistik mitgerechnet. Per 31.12.2018 sind 47 Personen weniger beim Arbeitsamt Hochdorf gemeldet im Vergleich zum Vorjahr.



## Arbeitsamt / b

|                                     | 2016                       | 2017                       | 2018                       |
|-------------------------------------|----------------------------|----------------------------|----------------------------|
| Alter / Dauer                       | Arbeitslose per 31.12.2016 | Arbeitslose per 31.12.2017 | Arbeitslose per 31.12.2018 |
| bis 20 Jahre                        | 18                         | 10                         | 7                          |
| 21 bis 30 Jahre                     | 47                         | 63                         | 43                         |
| 31 bis 40 Jahre                     | 35                         | 35                         | 29                         |
| 41 bis 50 Jahre                     | 26                         | 28                         | 32                         |
| über 50 Jahre                       | 49                         | 50                         | 37                         |
| Arbeitslos seit mehr als einem Jahr | 64                         | 50                         | 30                         |
| zwischen 6 und 12 Mt.               | 35                         | 36                         | 24                         |
| zwischen 3 und 6 Mt.                | 33                         | 29                         | 33                         |
| weniger als 3 Mt.                   | 43                         | 71                         | 52                         |

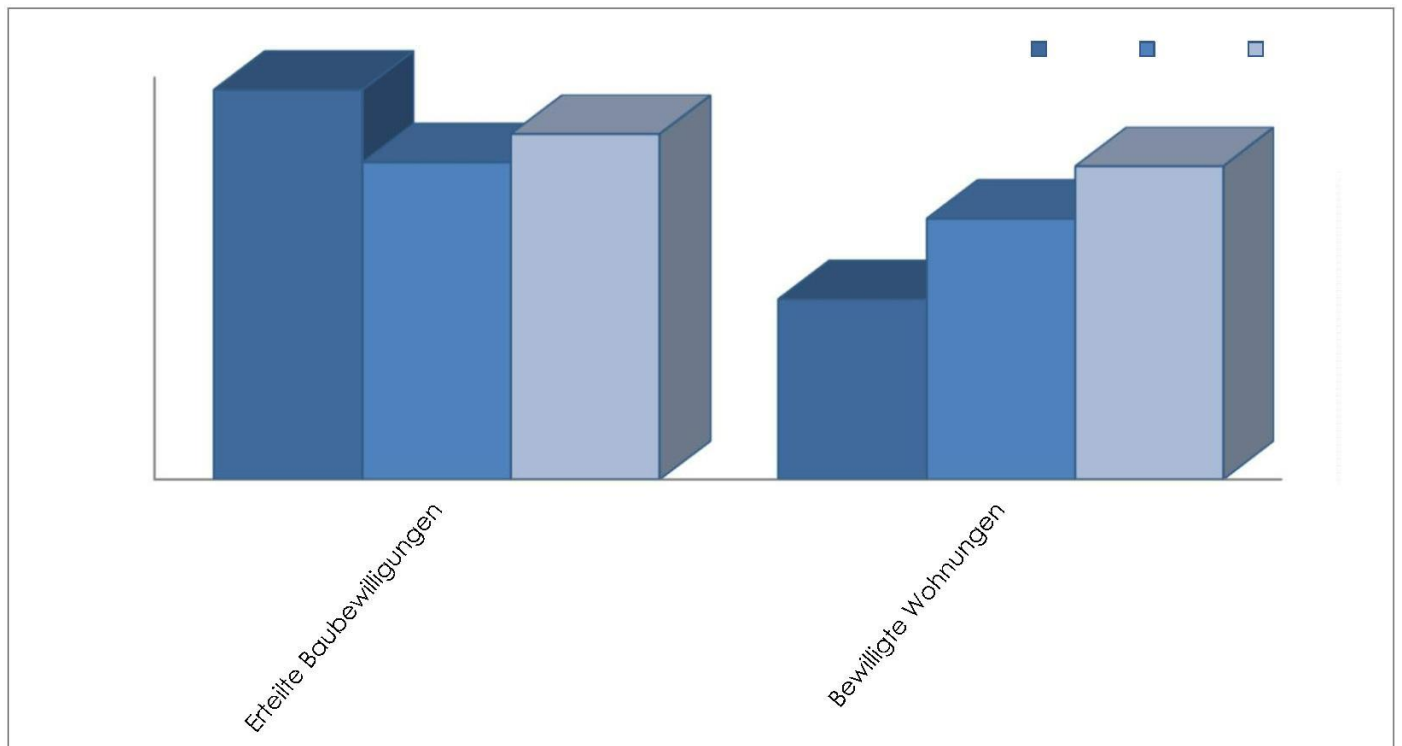


### Kommentar

Die Statistik gilt für Schweizer sowie für ausländische Staatsangehörige. Im Vergleich zum Vorjahr ist die Zahl der Versicherten, welche zwischen drei bis sechs Monaten angemeldet sind, gestiegen. Die Zahl der Personen, welche über ein Jahr arbeitslos sind, ist zurückgegangen.

## Bauamt

|                           | 2016   | 2017   | 2018   |
|---------------------------|--------|--------|--------|
| Rubrik                    | Anzahl | Anzahl | Anzahl |
| Erteilte Baubewilligungen | 97     | 79     | 86     |
| Bewilligte Wohnungen      | 45     | 65     | 78     |

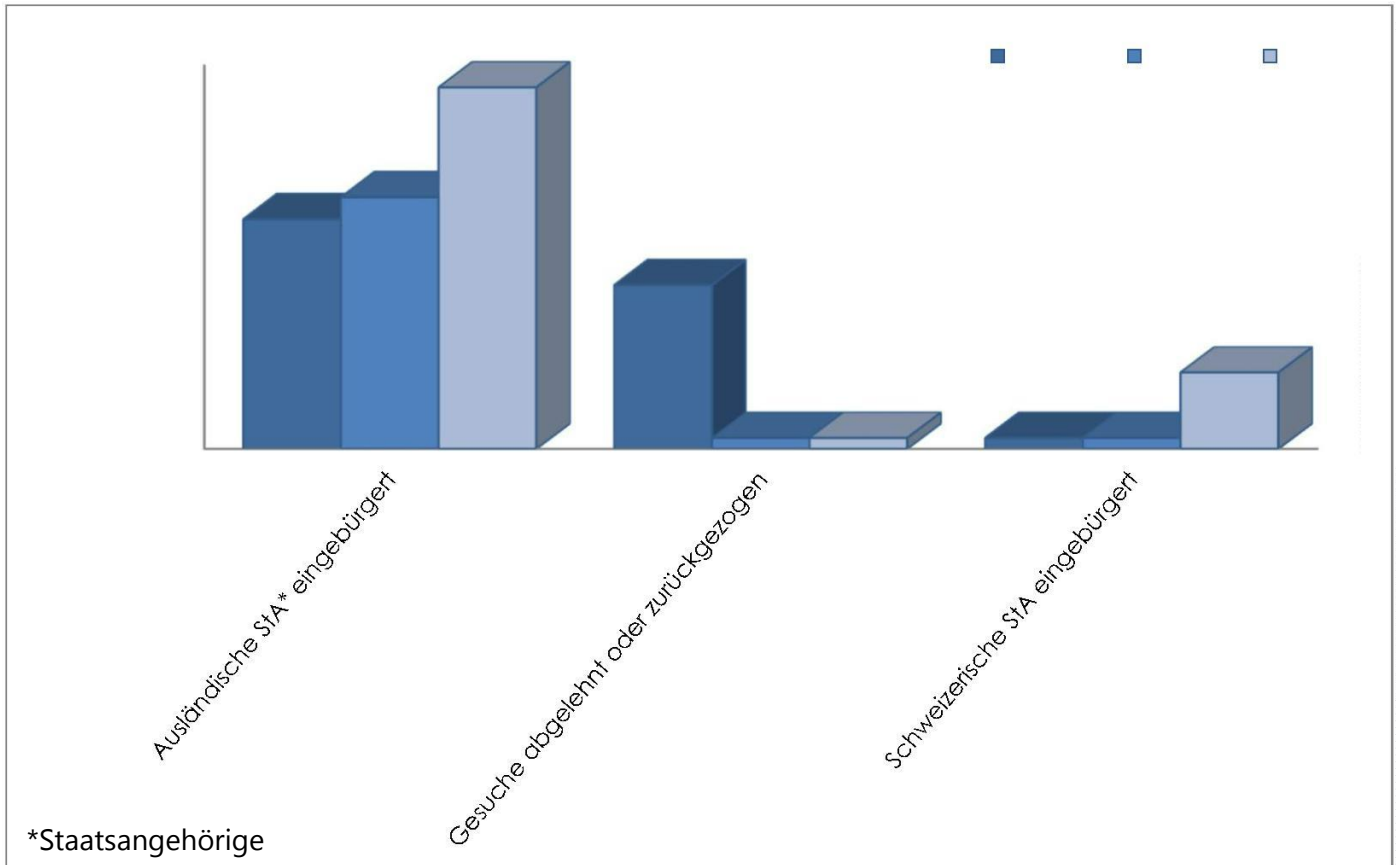


### Kommentar

Bei der Anzahl erteilter Baubewilligungen sind sämtliche Bewilligungen inkl. Kleinbauten, Anlagen etc. enthalten. Die Anzahl der bewilligten Wohnungen berücksichtigt nur Neubauprojekte (keine Umbauten, Anbauten oder Aufstockungen).

## Bürgerrechtswesen

|                                      | 2016   | 2017   | 2018   |
|--------------------------------------|--------|--------|--------|
| Rubrik                               | Anzahl | Anzahl | Anzahl |
| Ausländische StA* eingebürgert       | 21     | 23     | 33     |
| Gesuche abgelehnt oder zurückgezogen | 15     | 1      | 1      |
| Schweizerische StA eingebürgert      | 1      | 1      | 7      |



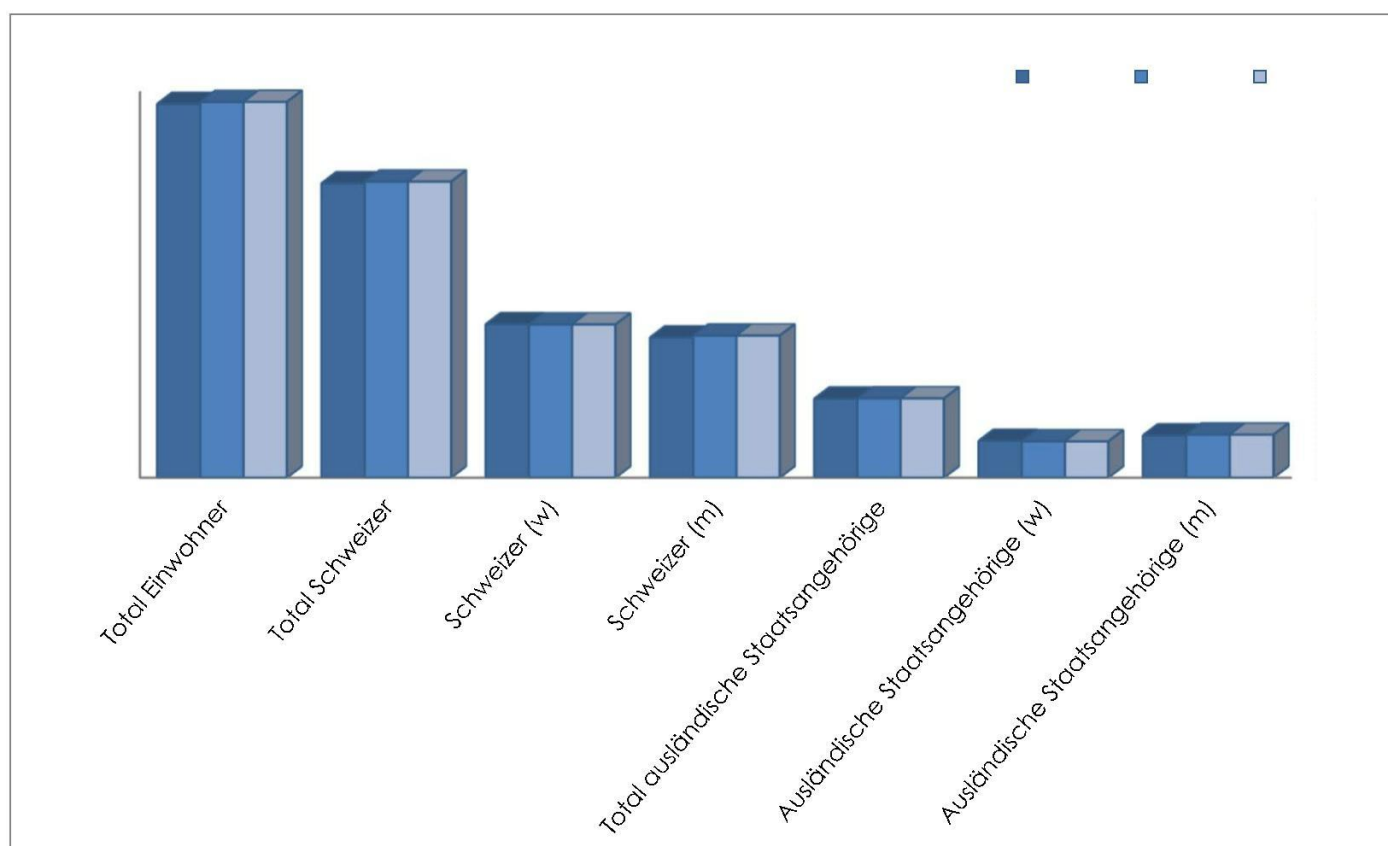
### Kommentar

Folgenden Personen wurde im Jahr 2018 das Bürgerrecht von Hochdorf zugesichert:

- Familie Ahmed Mohamed Saynab, mit Kadir, somalische StA
- Frau Angelovic Anastasija, serbische StA
- Frau Da Costa Henriques-Forte Daniela, italienische StA
- Frau Esposito Anna Paola, italienische StA
- Frau Jaschinski Ursula, deutsche StA
- Herr Krasniqi Krishtijan, kosovarischer StA
- Herr Levo Bendito, angolischer StA
- Frau Levo Igraça, angolische StA
- Frau Mendes Pinto Sofia, portugiesische StA
- Frau Mendes Pinto Brigitte, portugiesische StA
- Familie Morina Brigitte, mit Diara, kosovarische StA
- Frau Musse Sabrina, somalische StA
- Familie Pakkiyanathar Mathuranayakam und Mary Anne, mit Kapesha, Nathesa und Amisha, Srilankische StA
- Herr Petkovic Anto, kroatischer StA
- Familie Piccinni-Torreño Maria, mit Sara, spanisch/italienische StA
- Herr Prgjoka Aleksander, kosovarischer StA
- Frau Prgjoka Angjelina, kosovarische StA
- Herr Procopio Stefano, italienischer StA
- Frau Ravindran Anja, sri-lankische StA
- Herr Ravindran Ashvin, sri-lankischer StA
- Herr Sever Aleksa, bosnisch-herzegowinischer StA
- Herr Sever Vladimir, bosnisch-herzegowinischer StA
- Herr Shabani Përparim, kosovarischer StA
- Familie Shala-Bytyqi Valentina, mit Rian, kosovarische StA
- Frau Stambolija Diana, serbische StA

## Einwohnerkontrolle / a

|                                     | 2016                        | 2017                        | 2018                        |
|-------------------------------------|-----------------------------|-----------------------------|-----------------------------|
| Geschlecht / Nationalität           | Einwohner per<br>31.12.2016 | Einwohner per<br>31.12.2017 | Einwohner per<br>31.12.2018 |
| Total Einwohner                     | 9'699                       | 9'749                       | 9'751                       |
| Total Schweizer                     | 7'642                       | 7'685                       | 7'687                       |
| Schweizer (w)                       | 3'993                       | 3'987                       | 3'987                       |
| Schweizer (m)                       | 3'649                       | 3'698                       | 3'700                       |
| Total ausländische Staatsangehörige | 2'057                       | 2'064                       | 2'064                       |
| Ausländische Staatsangehörige (w)   | 958                         | 945                         | 944                         |
| Ausländische Staatsangehörige (m)   | 1'099                       | 1'119                       | 1'120                       |



### Kommentar

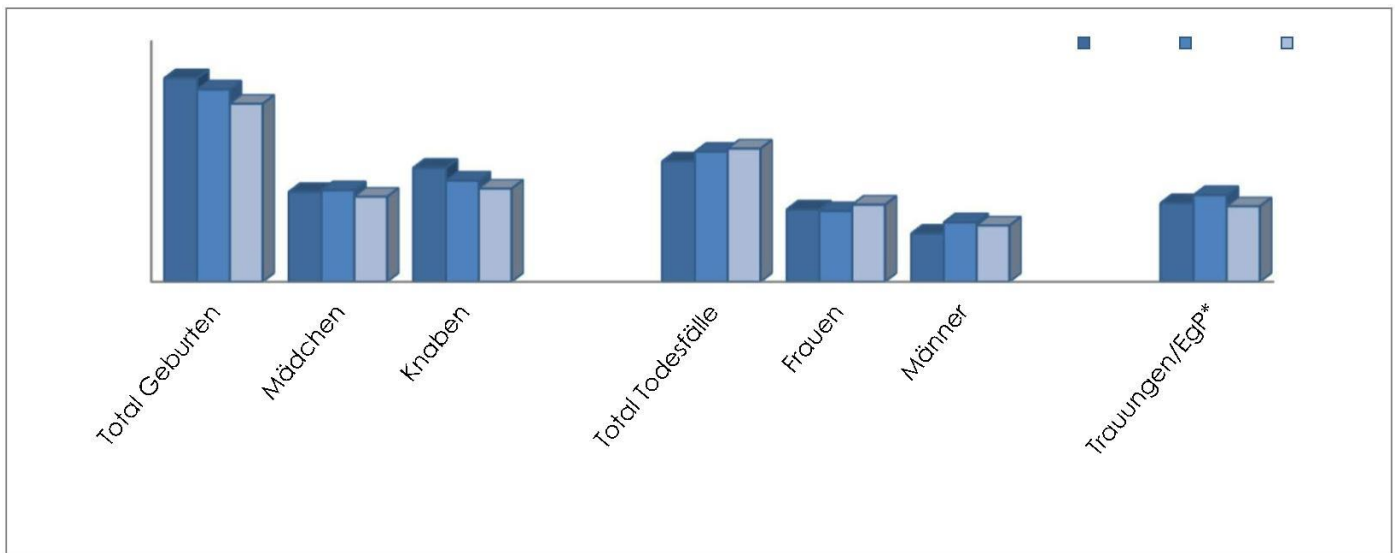
Die Einwohnerzahl stieg in den letzten drei Jahren um 52 Personen an. Im Vorjahr nahm die Bevölkerung um 50 Personen zu.

Am 31.12.2018 lebten insgesamt 78.8% Schweizerinnen und Schweizer sowie 21.2% Ausländerinnen und Ausländer in Hochdorf. Bei den Schweizer Staatsangehörigen sind es mehr Frauen als Männer. Umgekehrt verhält es sich bei den ausländischen Staatsangehörigen.

Nicht inbegriffen in den obenstehenden Zahlen sind 86 Wochenaufenthalter, 69 vorläufig Aufgenommene und 25 Asylsuchende (Stand 31.12.2018).

## Einwohnerkontrolle / b

|                       | 2016   | 2017   | 2018   |
|-----------------------|--------|--------|--------|
| Geburten / Todesfälle | Anzahl | Anzahl | Anzahl |
| Total Geburten        | 127    | 120    | 111    |
| Mädchen               | 56     | 57     | 53     |
| Knaben                | 71     | 63     | 58     |
| Total Todesfälle      | 75     | 81     | 83     |
| Frauen                | 45     | 44     | 48     |
| Männer                | 30     | 37     | 35     |
| Trauungen/EgP*        | 49     | 54     | 47     |



### Kommentar

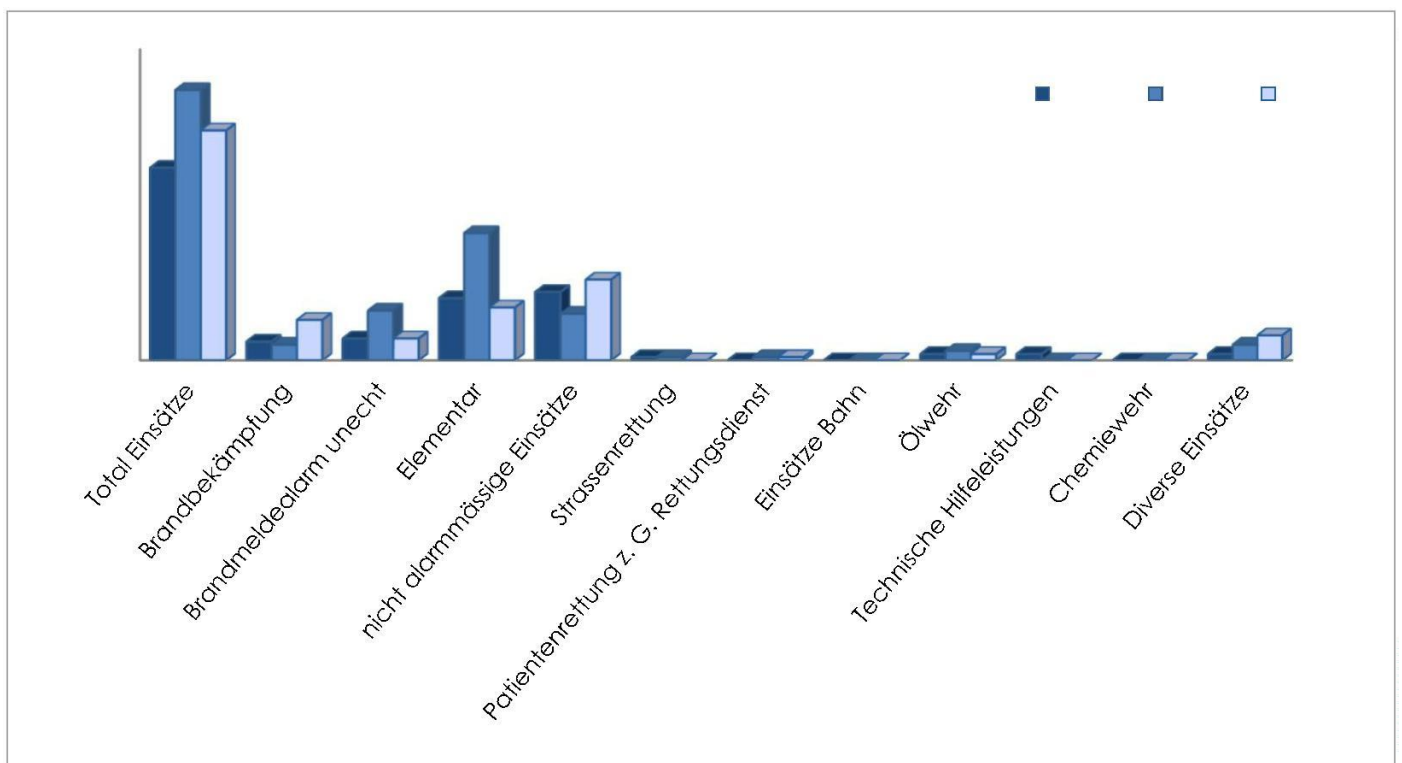
Die Geburten überwiegen in den Jahren 2016 bis 2018 gegenüber den Todesfällen. Im Jahr 2018 gab es einen Geburtenüberschuss von 28 Personen. Im 2017 betrug dieser 39 und im Jahr 2016 waren es 52 Personen.

In der Anzahl Todesfälle sind Wochenaufenthalterinnen und Wochenaufenthalter nicht eingerechnet (2018: 20 Personen).

Die Anzahl Trauungen inkl. eingetragene Partnerschaften (EgP\*) ist während der letzten drei Jahre ungefähr gleichgeblieben.

## Feuerwehr

|                                       | 2016     | 2017     | 2018     |
|---------------------------------------|----------|----------|----------|
| Rubrik                                | Einsätze | Einsätze | Einsätze |
| Total Einsätze                        | 62       | 87       | 74       |
| Brandbekämpfung                       | 6        | 5        | 13       |
| Brandmeldealarm unecht                | 7        | 16       | 7        |
| Elementar                             | 20       | 41       | 17       |
| nicht alarmmässige Einsätze           | 22       | 15       | 26       |
| Strassenrettung                       | 1        | 1        | 0        |
| Patientenrettung z. G. Rettungsdienst | 0        | 1        | 1        |
| Einsätze Bahn                         | 0        | 0        | 0        |
| Ölwehr                                | 2        | 3        | 2        |
| Technische Hilfeleistungen            | 2        | 0        | 0        |
| Chemiewehr                            | 0        | 0        | 0        |
| Diverse Einsätze                      | 2        | 5        | 8        |

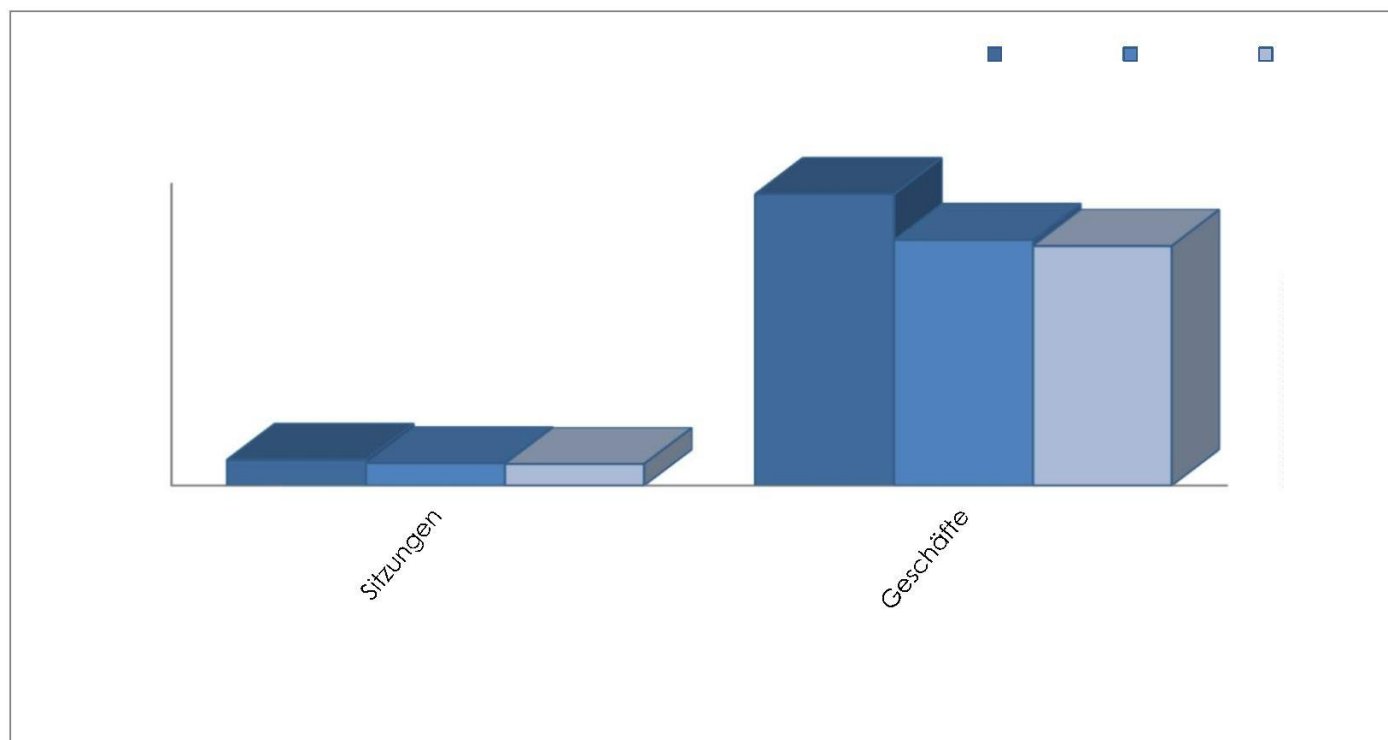


### Kommentar

Gegenüber dem Vorjahr leistete die FW Hochdorf weniger Einsätze. Bei den «Brandbekämpfungen» sowie «nicht alarmmässigen Einsätze» (Präventionsschulungen, Verkehrsdienste, Führungen) leistete die Feuerwehr Hochdorf im vergangenen Jahr mehr Einsätze.

## Gemeinderat

|           | 2016   | 2017   | 2018   |
|-----------|--------|--------|--------|
| Rubrik    | Anzahl | Anzahl | Anzahl |
| Sitzungen | 30     | 26     | 25     |
| Geschäfte | 338    | 285    | 278    |



### Kommentar

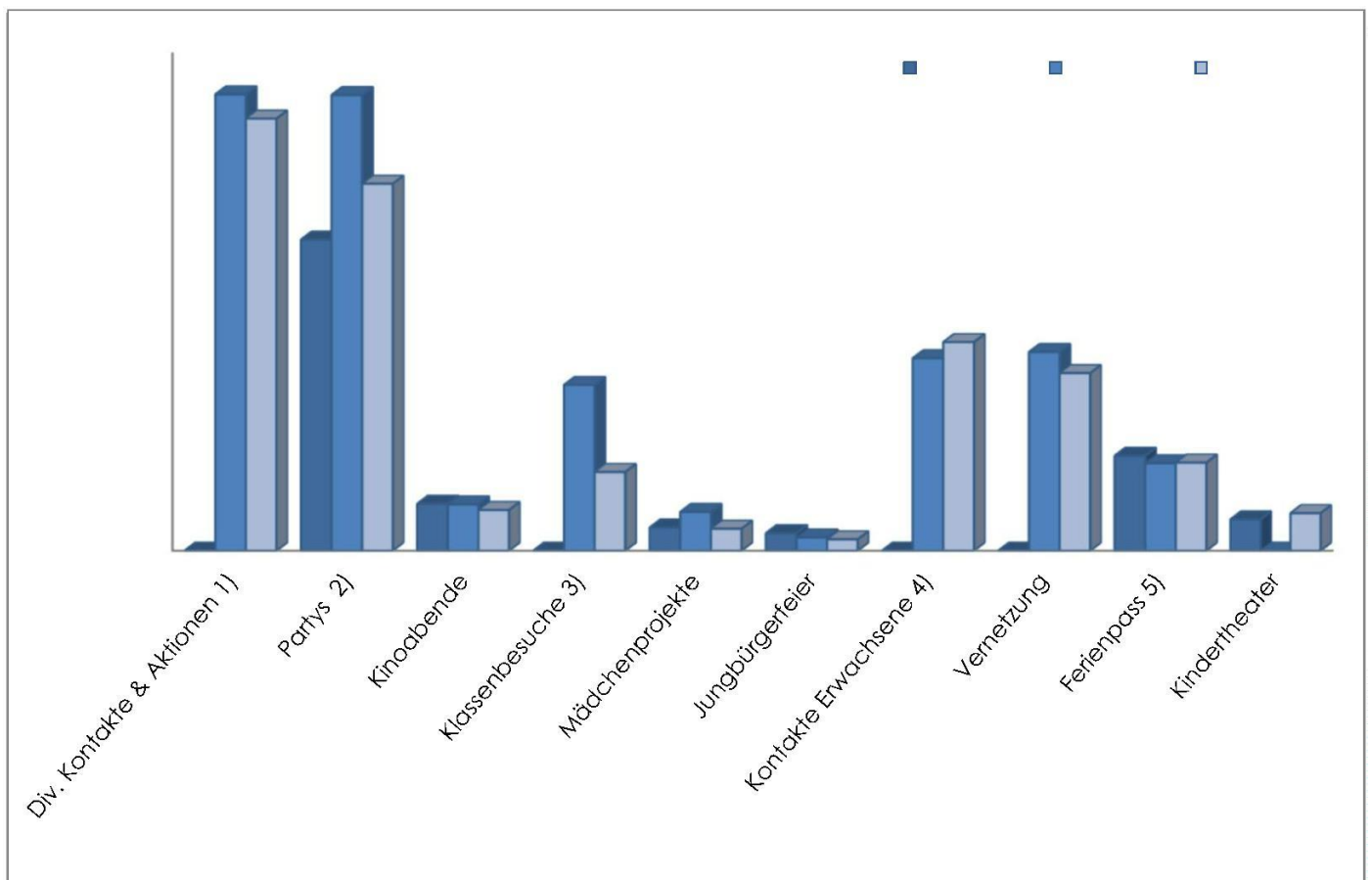
An der Klausurtagung vom 22. und 23. März 2018 wurden die politischen Leistungsaufträge genehmigt, die Struktur des Legislaturprogramms 2018 - 2024 festgelegt sowie der Aufgaben- und Finanzplan 2019 - 2023 besprochen. Die Vorbereitungsarbeiten für die Einführung des neuen Rechnungslegungsmodell waren vor allem für die Finanzabteilung komplex. Ab 2019 arbeitet die Gemeindeverwaltung mit dem harmonisierten Rechnungsmodell 2 (HRM 2).

### Einige nennenswerte Termine im Jahr 2018:

|               |                          |
|---------------|--------------------------|
| 04. März      | Abstimmung               |
| 17. März      | Frühlingsmarkt           |
| 28. Mai       | Orientierungsversammlung |
| 10. Juni      | Abstimmung               |
| 13. Juni      | Neuzuzügerbegrüssung     |
| 19. August    | Kilbi Urswil             |
| 09. September | Kilbi Baldegg            |
| 12. November  | Orientierungsversammlung |
| 25. November  | Abstimmung               |

## Jugendanimation / a

|                             | 2016          | 2017          | 2018          |
|-----------------------------|---------------|---------------|---------------|
| Veranstaltungen             | Jugendkontakt | Jugendkontakt | Jugendkontakt |
| Div. Kontakte & Aktionen 1) | k.A.          | 734           | 695           |
| Partys 2)                   | 500           | 733           | 590           |
| Kinoabende                  | 75            | 74            | 65            |
| Klassenbesuche 3)           | 0             | 266           | 126           |
| Mädchenprojekte             | 37            | 62            | 35            |
| Jungbürgerfeier             | 28            | 21            | 18            |
| Kontakte Erwachsene 4)      | k.A.          | 309           | 335           |
| Vernetzung                  | k.A.          | 319           | 285           |
| Ferienpass 5)               | 152           | 140           | 141           |
| Kindertheater               | 50            | 0             | 60            |



### Kommentar

1) Erweiterte Öffnungszeiten, Beratung, Gamen, Tanz, Religionstage, Halle für Alle, Marktstand

2) BOXX und Treff 7

3) 2018 Besuch nur 1. Oberstufe

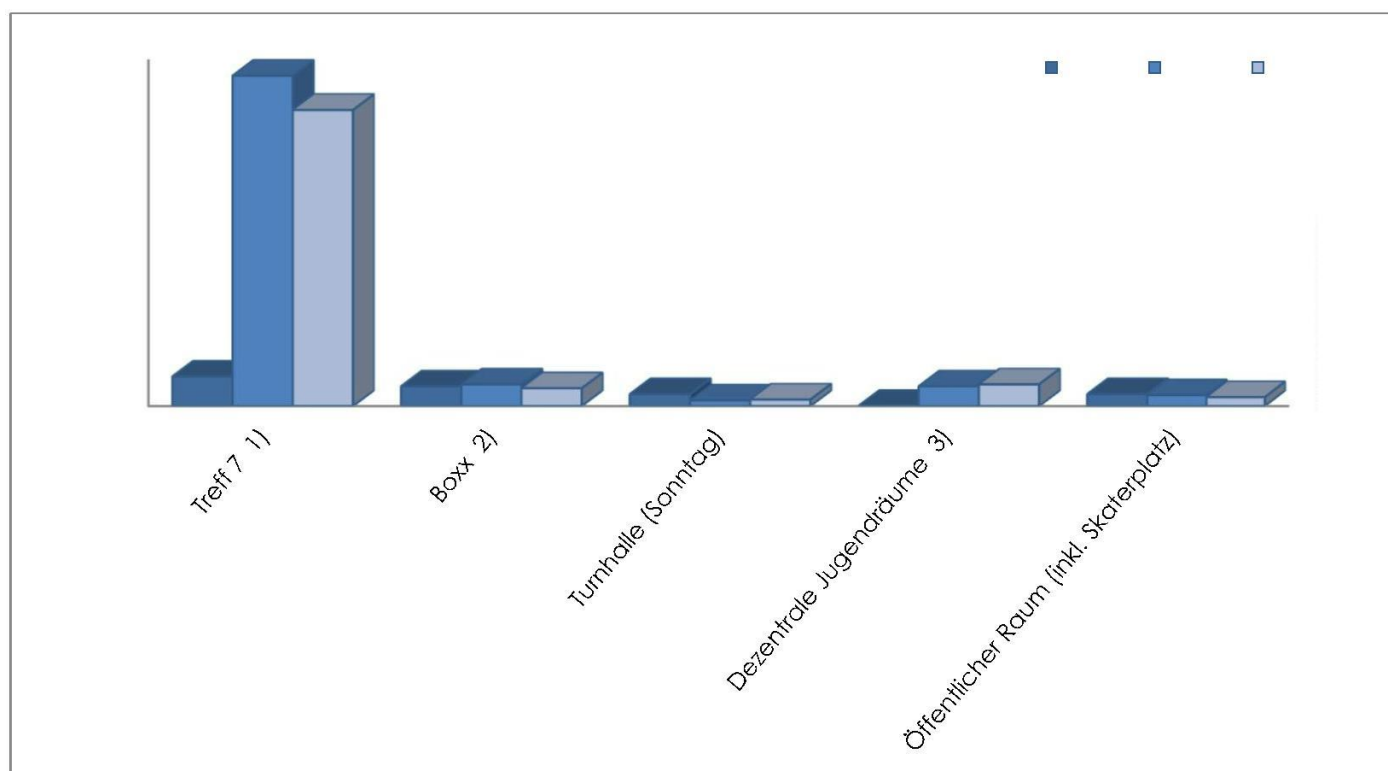
4) Eltern, Lehrperson Klassenbesuche, Atelierverantwortliche Ferienpass, Besucher Markt

5) 141 Kinder / 55 Atelierverantwortliche



## Jugendanimation / b

|                                       | 2016          | 2017          | 2018          |
|---------------------------------------|---------------|---------------|---------------|
| Projekte                              | Jugendkontakt | Jugendkontakt | Jugendkontakt |
| Treff 7 1)                            | 300           | 3'345         | 2'999         |
| Boxx 2)                               | 200           | 220           | 180           |
| Turnhalle (Sonntag)                   | 120           | 56            | 65            |
| Dezentrale Jugendräume 3)             | k.A.          | 200           | 220           |
| Öffentlicher Raum (inkl. Skaterplatz) | 120           | 110           | 90            |

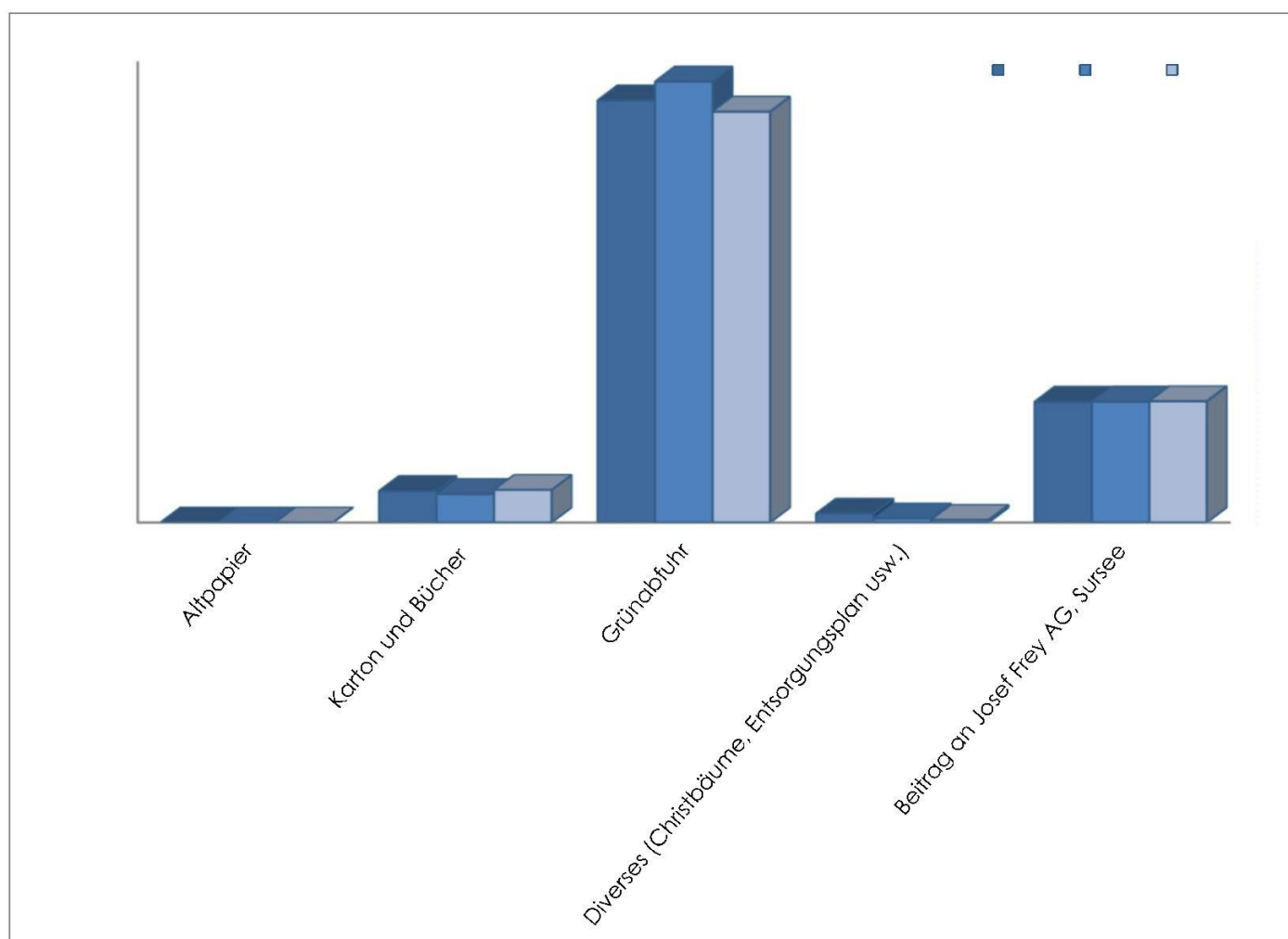


### Kommentar

- 1) Daten inkl. Kategorien aus Statistik A (2017): Öffnungszeiten 2450, Kinoabende 65, Klassenbesuche 126, Jungbürgerfeier 18, Partys Treff7 340
- 2) Boxx 180 Partyteilnehmende, Treff 7 410 (siehe Tabelle a)
- 3) Dezentrale Jugendräume: Schulhaus Arena, Zentral, Brauturm, Bauwagen

## Kehricht / a

|  | 2016          | 2017          | 2018          |
|--|---------------|---------------|---------------|
| Nach Kosten                                  | Kosten in Fr. | Kosten in Fr. | Kosten in Fr. |
| Altpapier                                    | -4'711        | -6'872        | -6'377        |
| Karton und Bücher                            | 13'804        | 12'464        | 14'253        |
| Grünabfuhr                                   | 183'464       | 191'645       | 178'601       |
| Diverses (Christbäume, Entsorgungsplan usw.) | 3'877         | 1'756         | 1'077         |
| Beitrag an Josef Frey AG, Sursee             | 52'819        | 52'903        | 53'057        |

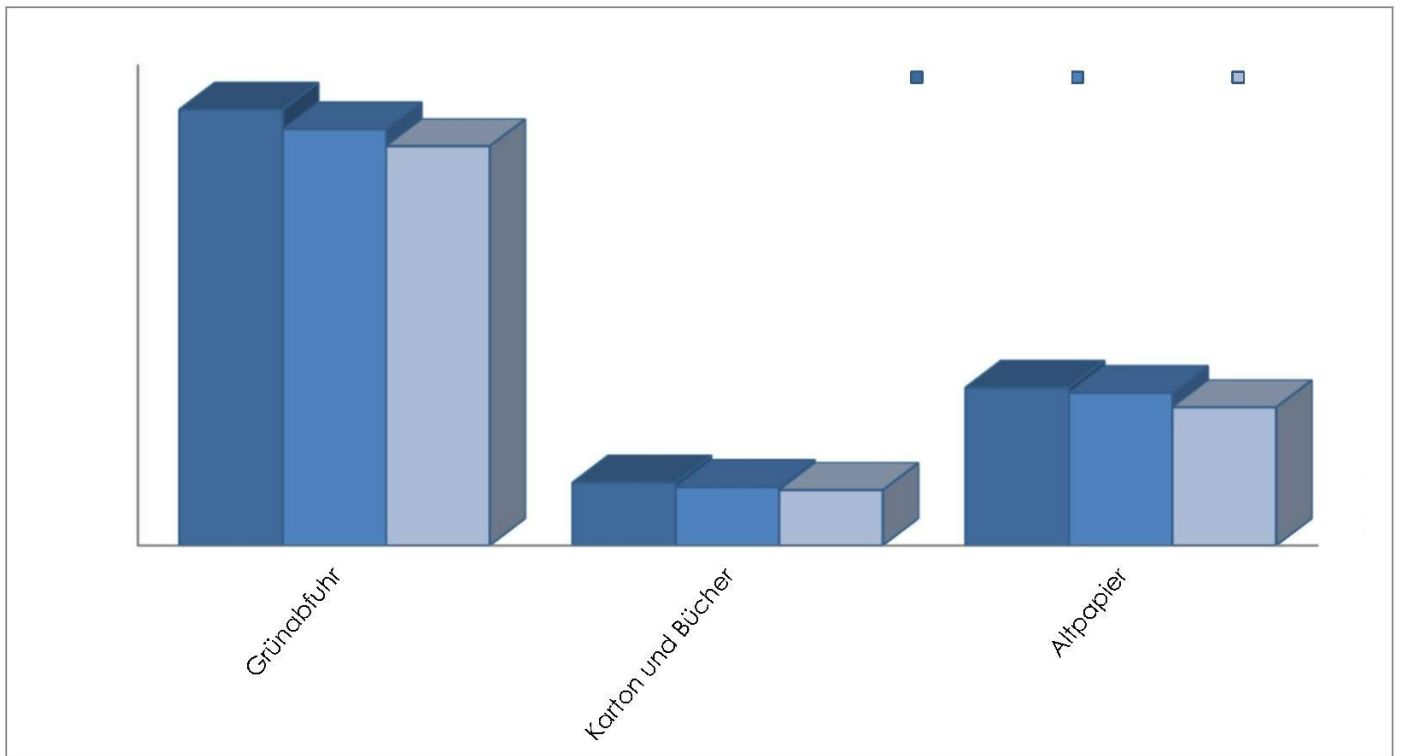


### Kommentar

Der Hauskehricht der Privathaushalte und der Gewerbebetriebe ist in der vorliegenden Statistik nicht enthalten, da die Abfuhr durch den Gemeindeverband für Abfallverwertung Luzern-Landschaft (GALL) organisiert werden. Die Entschädigung für Altpapier und Karton hat sich im Verlauf des Jahres 2018 gesenkt, ist zwischenzeitlich aber wieder stabil. Die niedrigen Kosten für Grüngut ist auf den heissen Sommer zurückzuführen.

## Kehricht / b

|                   | 2016   | 2017   | 2018   |
|-------------------|--------|--------|--------|
| Nach Gewicht      | Tonnen | Tonnen | Tonnen |
| Grünabfuhr        | 908    | 867    | 832    |
| Karton und Bücher | 130    | 121    | 115    |
| Altpapier         | 328    | 317    | 287    |

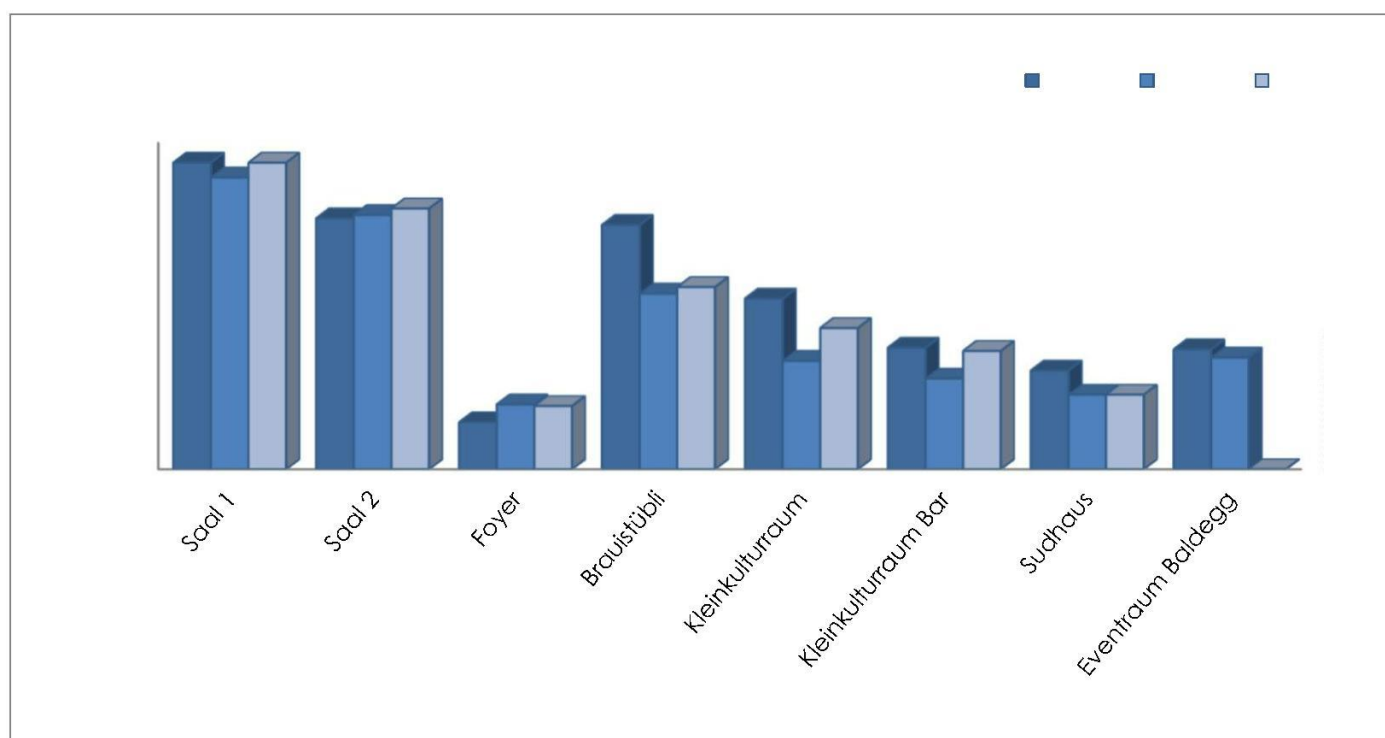


### Kommentar

In dieser Statistik sind nur die Strassensammlungen berücksichtigt. Die gesammelten Mengen Grüngut, Karton und Altpapier haben sich im Jahr 2018 vermindert. Beim Grüngut ist dies auf den heissen Sommer zurückzuführen. Bei Altpapier und Karton könnte die direkte Ablieferung bei der Regionalen Sammelstelle eine Ursache sein.

## Kulturzentrum Braui

|                                      | 2016   | 2017   | 2018   |
|--------------------------------------|--------|--------|--------|
| Rubrik                               | Anzahl | Anzahl | Anzahl |
| Saal 1                               | 188    | 179    | 188    |
| Saal 2                               | 154    | 156    | 160    |
| Foyer                                | 29     | 40     | 39     |
| Braustübli                           | 150    | 108    | 112    |
| Kleinkulturraum                      | 105    | 67     | 87     |
| Kleinkulturraum Bar                  | 75     | 56     | 73     |
| Sudhaus                              | 61     | 46     | 46     |
| Eventraum Baldegg (genutzt bis 2017) | 74     | 69     | 0      |



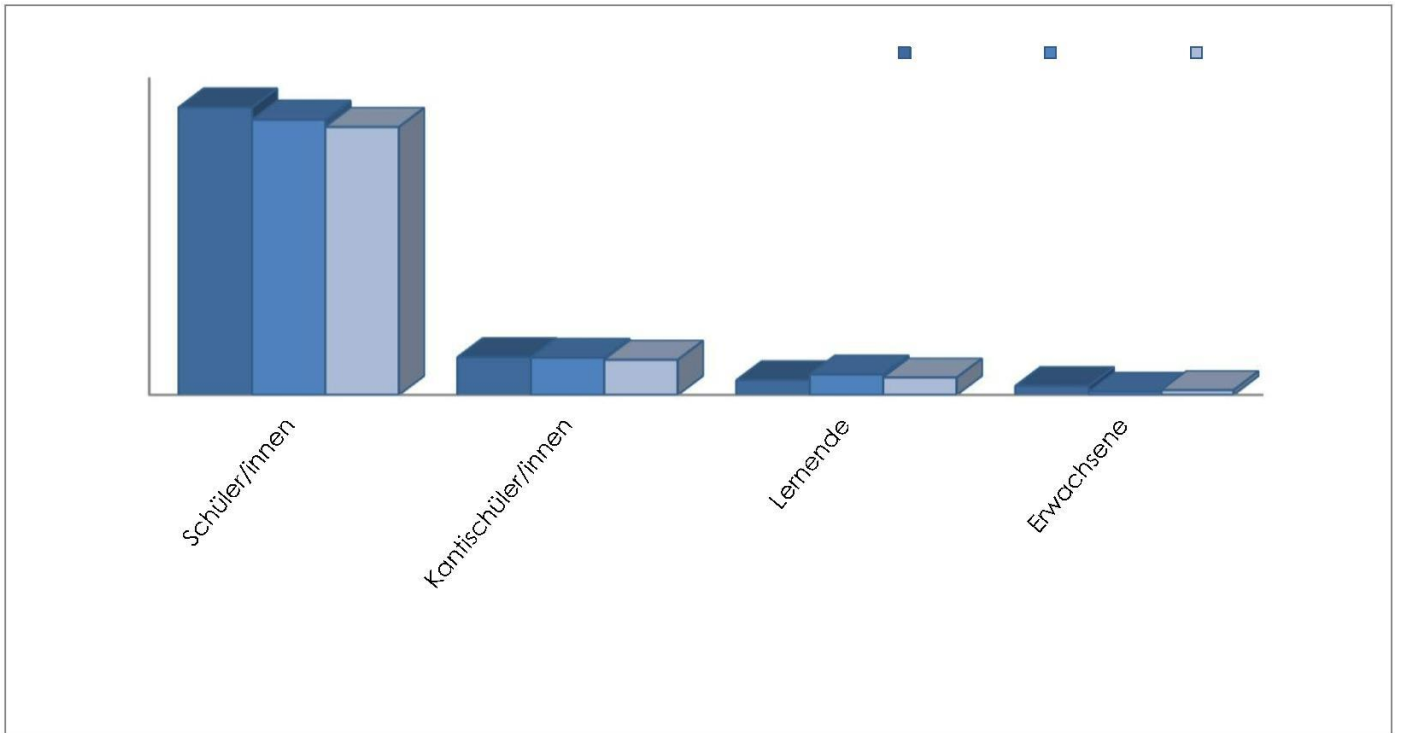
### Kommentar

Nach einem verhaltenen 2017 durfte das Kulturzentrum Braui im 2018, wieder einen leichten Anstieg der Vermietungen verzeichnen, das ist eine erfreuliche Tendenz. Im Weiteren freut sich das Kulturzentrum Braui auf die tollen Veranstaltungen, die auch in diesem Jahr wieder zu Gast sind. Mehr erfahren Sie auf unserer Homepage [www.kulturzentrumbraui.ch](http://www.kulturzentrumbraui.ch) oder Sie entnehmen aus unserer neuen Veranstaltungs-Broschüre "ACTs & High Lights" die aktuellsten Anlässe. Mit vielseitig nutzbaren Räumen, modernster technischer Infrastruktur und einem einmaligen Ambiente ist das Kulturzentrum Braui ideal auch für Ihren Anlass.

Das Kulturzentrum Braui freut sich auf Ihren Besuch!

## Musikschule / a

|                    | 2016/17  | 2017/18  | 2018/19  |
|--------------------|----------|----------|----------|
| Teilnehmer/innen   | Personen | Personen | Personen |
| Schüler/innen      | 545      | 522      | 508      |
| Kantischüler/innen | 72       | 71       | 67       |
| Lernende           | 28       | 39       | 33       |
| Erwachsene         | 17       | 6        | 9        |

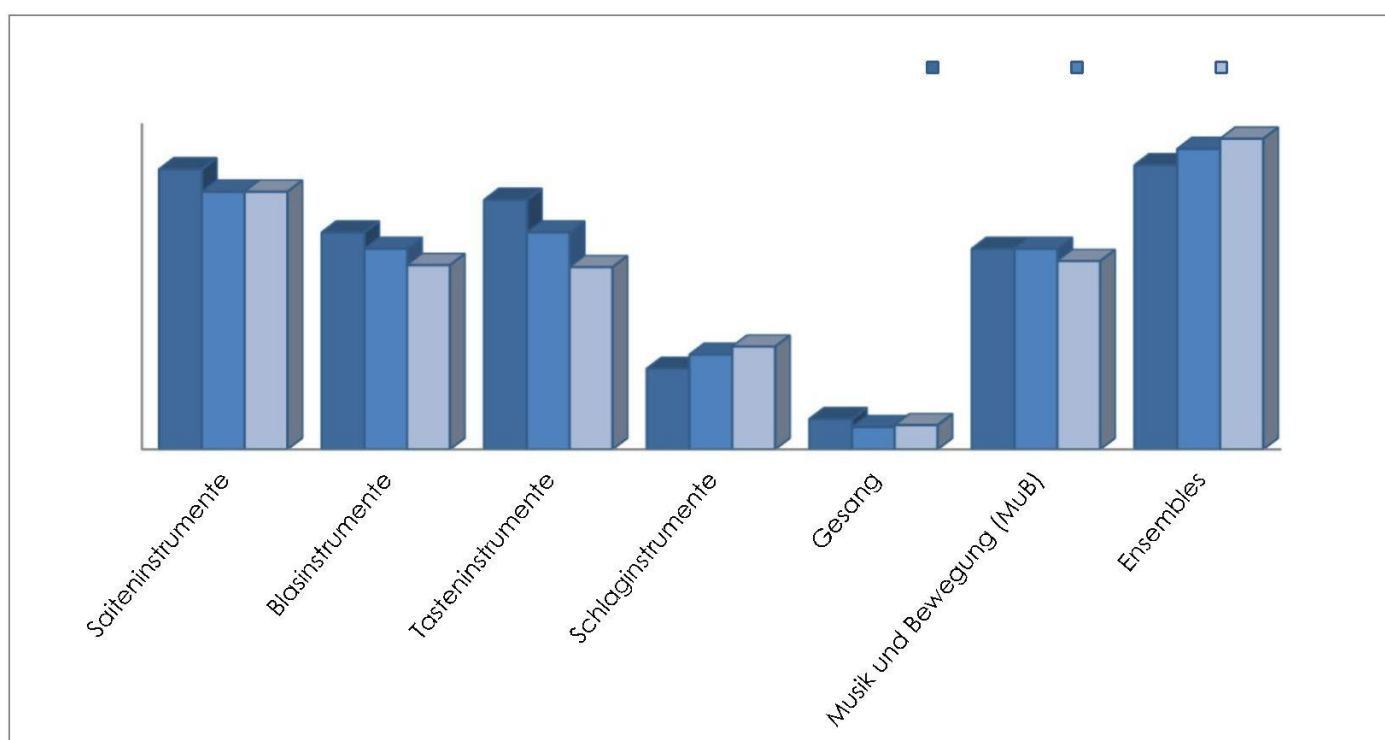


### Kommentar

Die Gesamtzahl angemeldeter Personen an der Musikschule Hochdorf ist im Vergleich zum letzten Schuljahr erneut zurückgegangen. Grund dafür kann die Einführung des LP 21 sein. Der Anteil Erwachsene ist leicht gestiegen.

## Musikschule / b

|                          | 2016/17 | 2017/18 | 2018/19 |
|--------------------------|---------|---------|---------|
| Instrumente / Gesang     | Anzahl  | Anzahl  | Anzahl  |
| Saiteninstrumente        | 138     | 127     | 127     |
| Blasinstrumente          | 107     | 99      | 91      |
| Tasteninstrumente        | 123     | 107     | 90      |
| Schlaginstrumente        | 40      | 47      | 51      |
| Gesang                   | 15      | 11      | 12      |
| Musik und Bewegung (MuB) | 99      | 99      | 93      |
| Ensembles                | 140     | 148     | 153     |

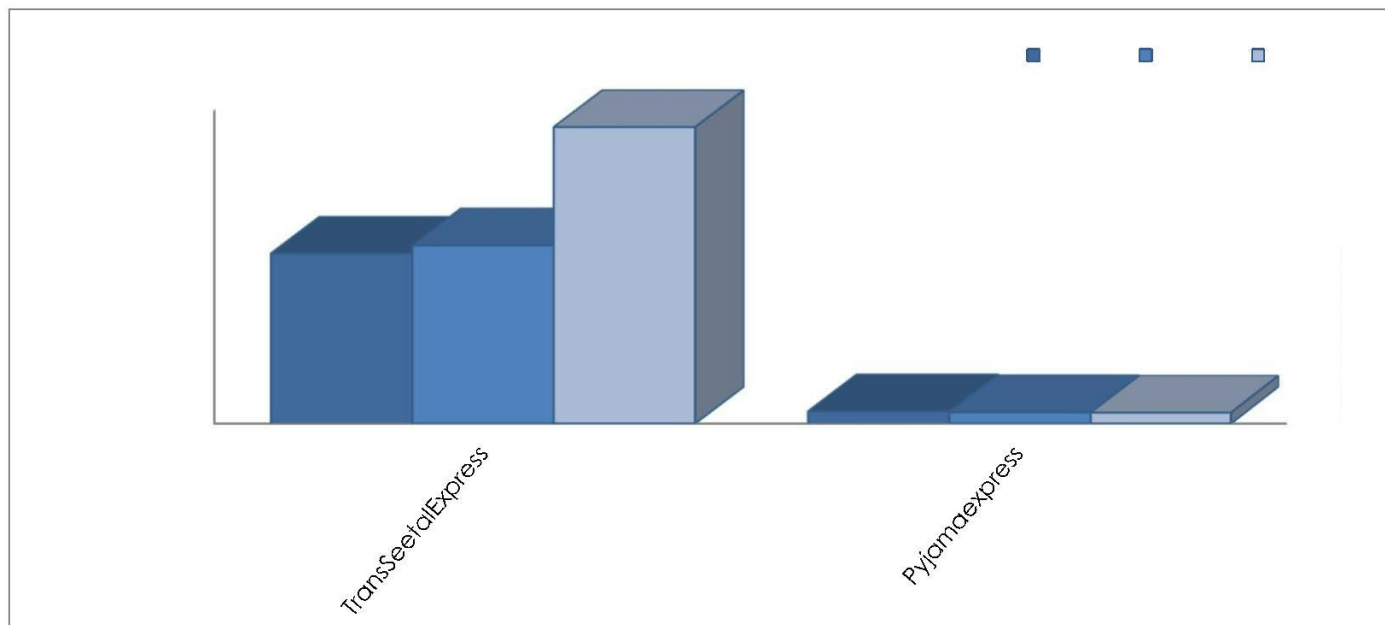


### Kommentar

Die steigenden Anmeldezahlen bei den Ensembles stimmen positiv. Infolge Abmeldungen älterer Schülerinnen und Schülern sind die Anmeldungen, ausser bei den Saiten- und Schlaginstrumenten, zurückgegangen. Auf den schon länger anhaltenden Anmelde rückgang bei den Blasinstrumenten reagiert die Musikschule in Zusammenarbeit mit den Musikgesellschaften mit Musikschulkonzerten, Familienkonzerten und Instrumentenvorstellungen. Der Rückgang bei Tasteninstrumenten sowie Gesang muss aufmerksam beobachtet und ergründet werden.

## Öffentlicher Verkehr (ÖV)

|                    | 2016   | 2017   | 2018    |
|--------------------|--------|--------|---------|
| Fahrgäste          | Anzahl | Anzahl | Anzahl  |
| TransSeetalExpress | 76'020 | 79'681 | 132'760 |
| Pyjamaexpress      | 5'440  | 4'982  | 4'867   |

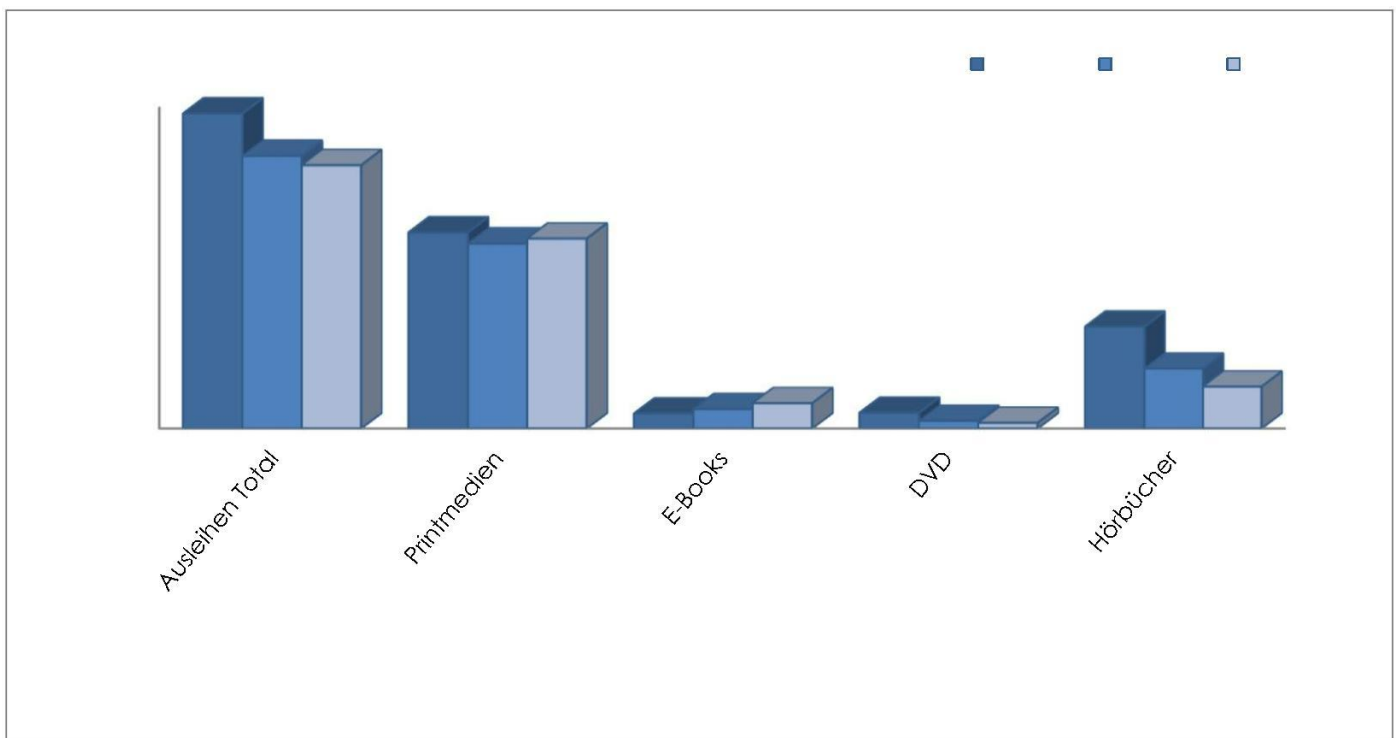


### Kommentar

Der TransSeetalExpress ist die Linie nach Rotkreuz und der Pyjamaexpress ist der Nachtbus, welcher an den Wochenenden von Luzern ins Seetal fährt. Der TransSeetalExpress verzeichnet bei den Fahrgästen gegenüber 2017 einen Zuwachs von 66.61 %. Der Angebotsausbau mit ½-Stunden-Takt zu den Hauptverkehrszeiten, einem zusätzlichen Mittagskurspaar und dem Einsatz von Gelenkbussen sowie die Schüler der Gemeinde Inwil, welche seit Januar 2018 das Postauto nach Eschenbach benutzen, haben zu dieser Zunahme gegenüber dem Vorjahr geführt.

## Regionalbibliothek / a

|                 | 2016    | 2017    | 2018    |
|-----------------|---------|---------|---------|
| Ausleihe        | Anzahl  | Anzahl  | Anzahl  |
| Ausleihen Total | 157'096 | 136'070 | 131'414 |
| Printmedien     | 98'036  | 92'506  | 94'934  |
| E-Books         | 7'517   | 9'708   | 12'682  |
| DVD             | 7'895   | 3'764   | 2'806   |
| Hörbücher       | 51'165  | 30'092  | 20'992  |



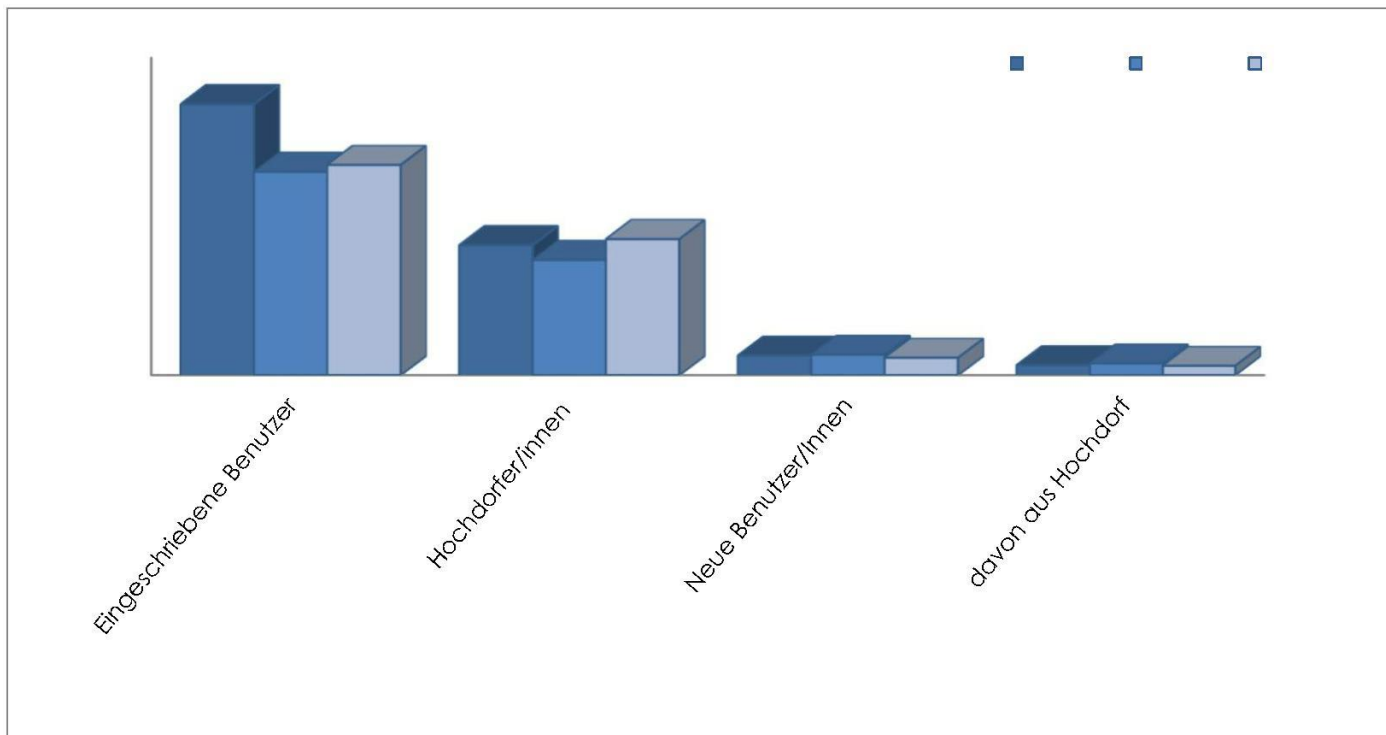
### Kommentar

Die Regionalbibliothek war wegen Umbauarbeiten zusätzlich 3½ Wochen geschlossen, was für die Ausleihzahlen doch relevant ist. Printmedien wurden aber erfreulicherweise mehr ausgeliehen. Das wachsende Bedürfnis überall und jederzeit schnell und bequem E-Medien herunterzuladen bestätigen die steigenden Ausleihzahlen.



## Regionalbibliothek / b

|                          | 2016     | 2017     | 2018     |
|--------------------------|----------|----------|----------|
| Benutzer                 | Benutzer | Benutzer | Benutzer |
| Eingeschriebene Benutzer | 5'128    | 3'855    | 3'983    |
| Hochdorfer/innen         | 2'473    | 2'195    | 2'587    |
| Neue Benutzer/Innen      | 374      | 389      | 330      |
| davon aus Hochdorf       | 190      | 222      | 178      |

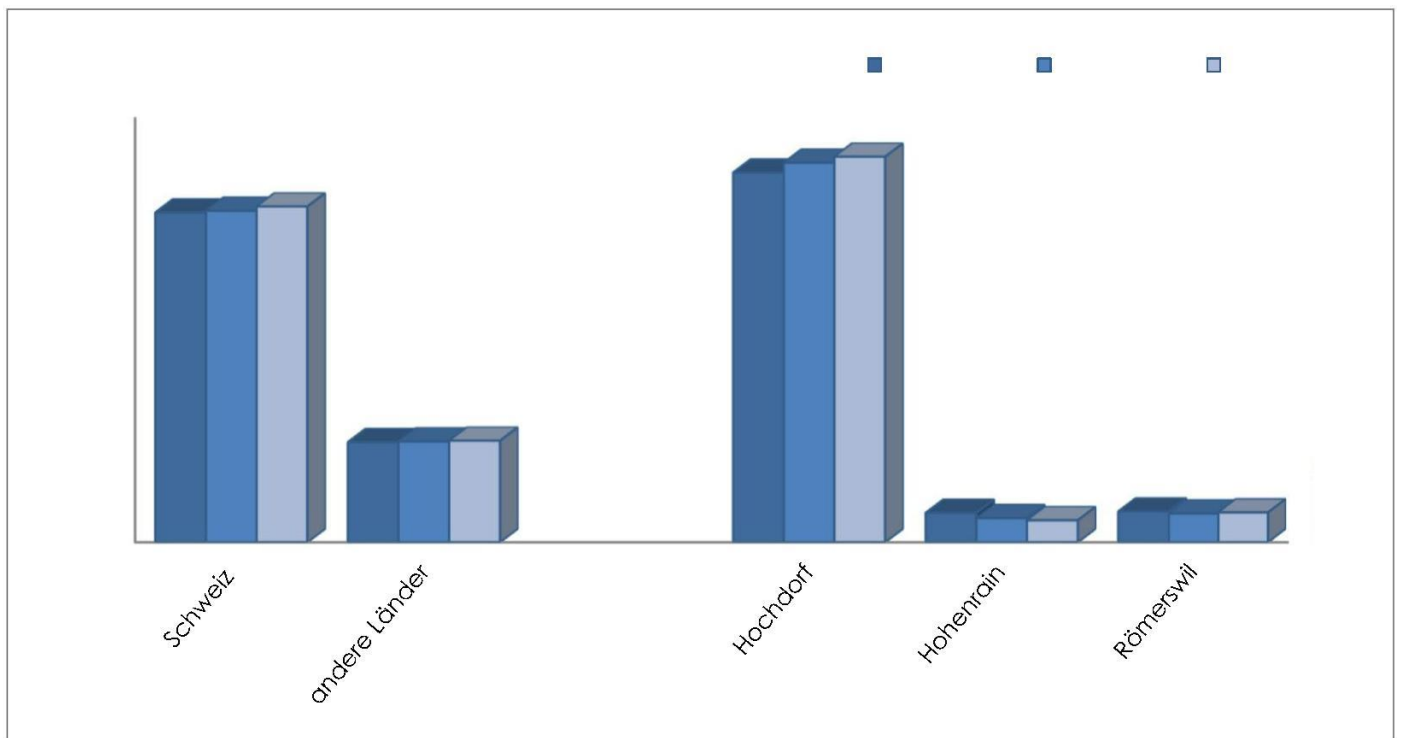


### Kommentar

Neueintritte Hochdorf: von 178 Neueinschreibungen sind 119 Kinder/Schülerkarten.

## Schulen Hochdorf / a

|                         | 2016/17  | 2017/18  | 2018/19  |
|-------------------------|----------|----------|----------|
| Zugehörigkeit/ Wohnorte | Lernende | Lernende | Lernende |
| Schweiz                 | 933      | 938      | 950      |
| andere Länder           | 283      | 285      | 287      |
|                         |          |          |          |
| Hochdorf                | 1'046    | 1'074    | 1'091    |
| Hohenrain               | 83       | 68       | 62       |
| Römerswil               | 87       | 81       | 84       |

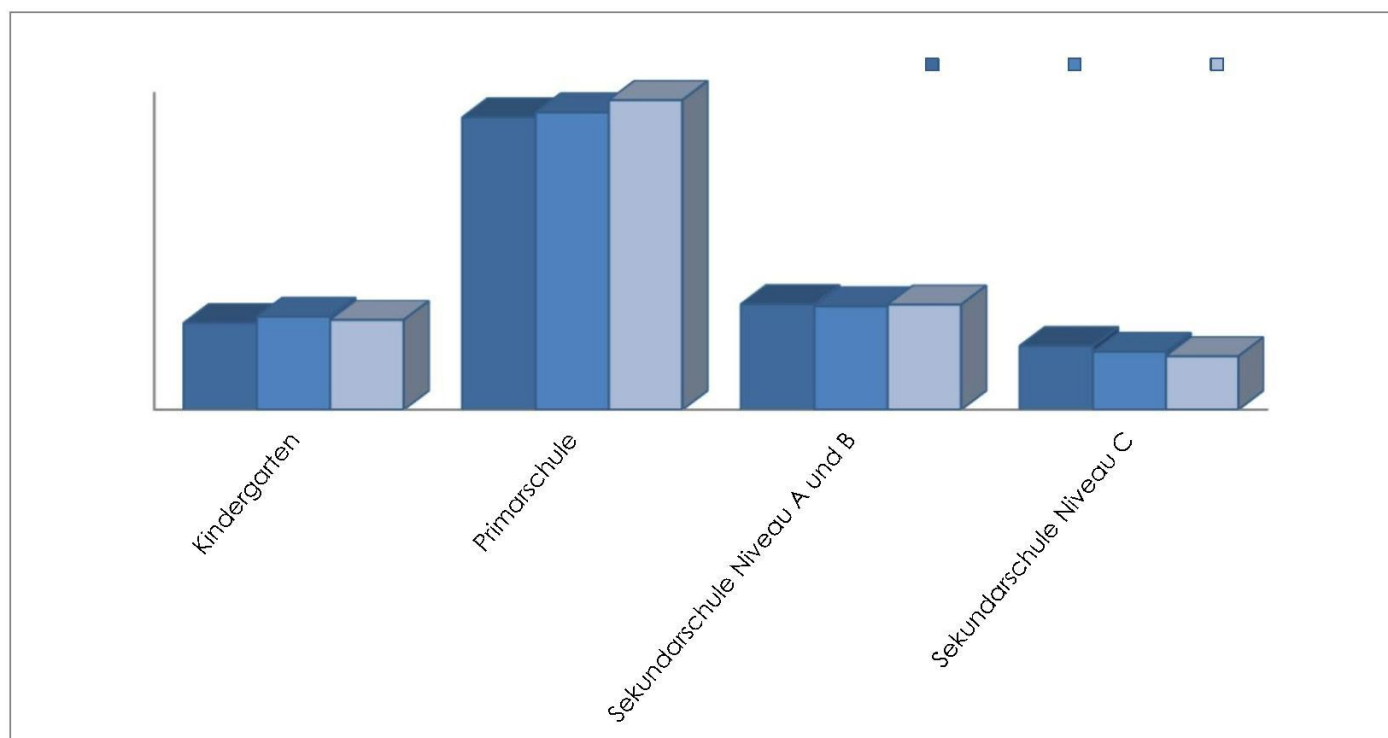


### Kommentar

Sowohl bei den Schweizer Lernenden als auch bei Lernenden anderer Länder ist eine leichte Zunahme zu verzeichnen. Gegenüber dem letzten Schuljahr verzeichnen die Schulkreisgemeinden Hohenrain einen Rückgang und Römerswil eine leichte Zunahme.

## Schulen Hochdorf / b

|                               | 2016/17  | 2017/18  | 2018/19  |
|-------------------------------|----------|----------|----------|
| Anzahl Lernende               | Lernende | Lernende | Lernende |
| Kindergarten                  | 193      | 207      | 200      |
| Primarschule                  | 646      | 657      | 684      |
| Sekundarschule Niveau A und B | 235      | 230      | 234      |
| Sekundarschule Niveau C       | 142      | 129      | 119      |

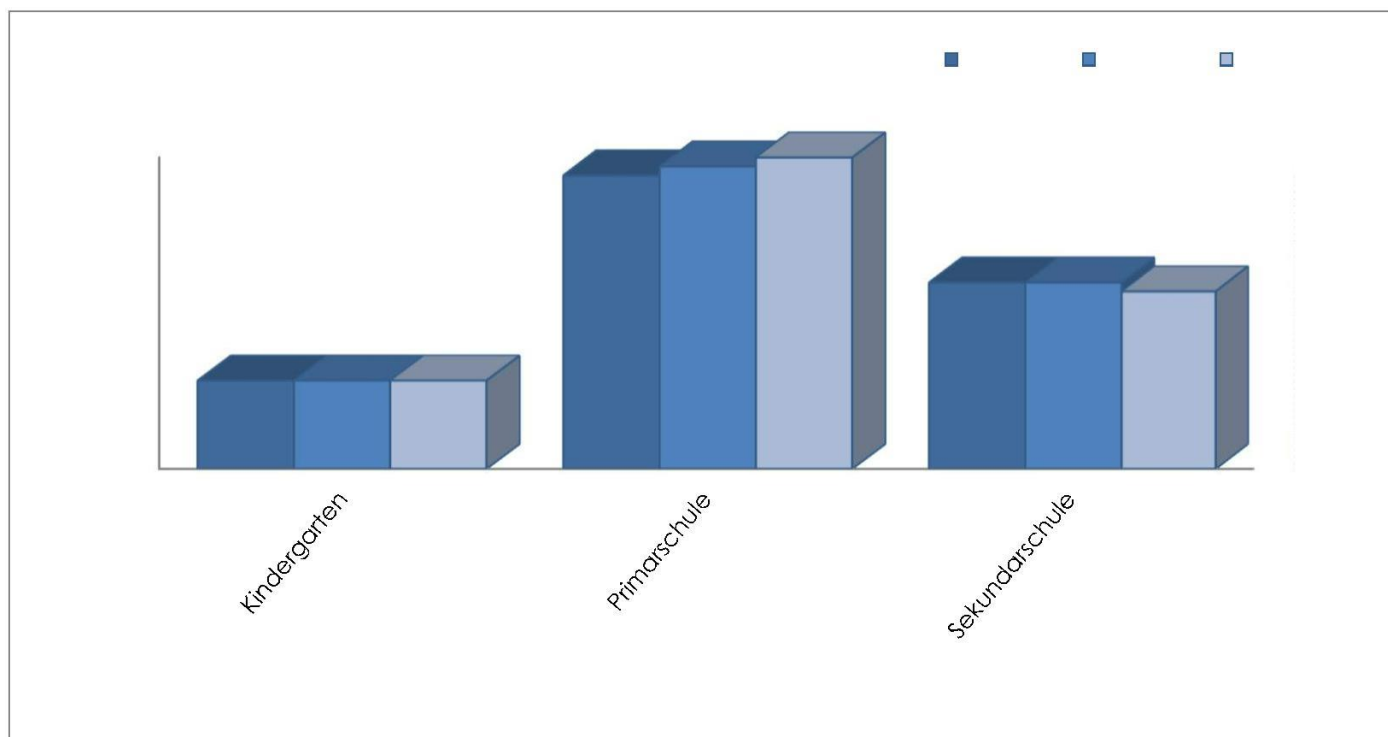


### Kommentar

Im Kindergarten ist ein kleiner Rückgang zu verzeichnen. Aufgrund der Zunahme der Lernenden auf der Primarschule wurde auf Beginn des Schuljahres 2018/19 eine weitere Klasse eröffnet. Die Gesamtzahl der Lernenden auf der Sekundarschule ist im Gegensatz zum Vorjahr leicht sinkend.

## Schulen Hochdorf / c

|                | 2016/17 | 2017/18 | 2018/19 |
|----------------|---------|---------|---------|
| Klassenzahlen  | Klassen | Klassen | Klassen |
| Kindergarten   | 10      | 10      | 10      |
| Primarschule   | 33      | 34      | 35      |
| Sekundarschule | 21      | 21      | 20      |

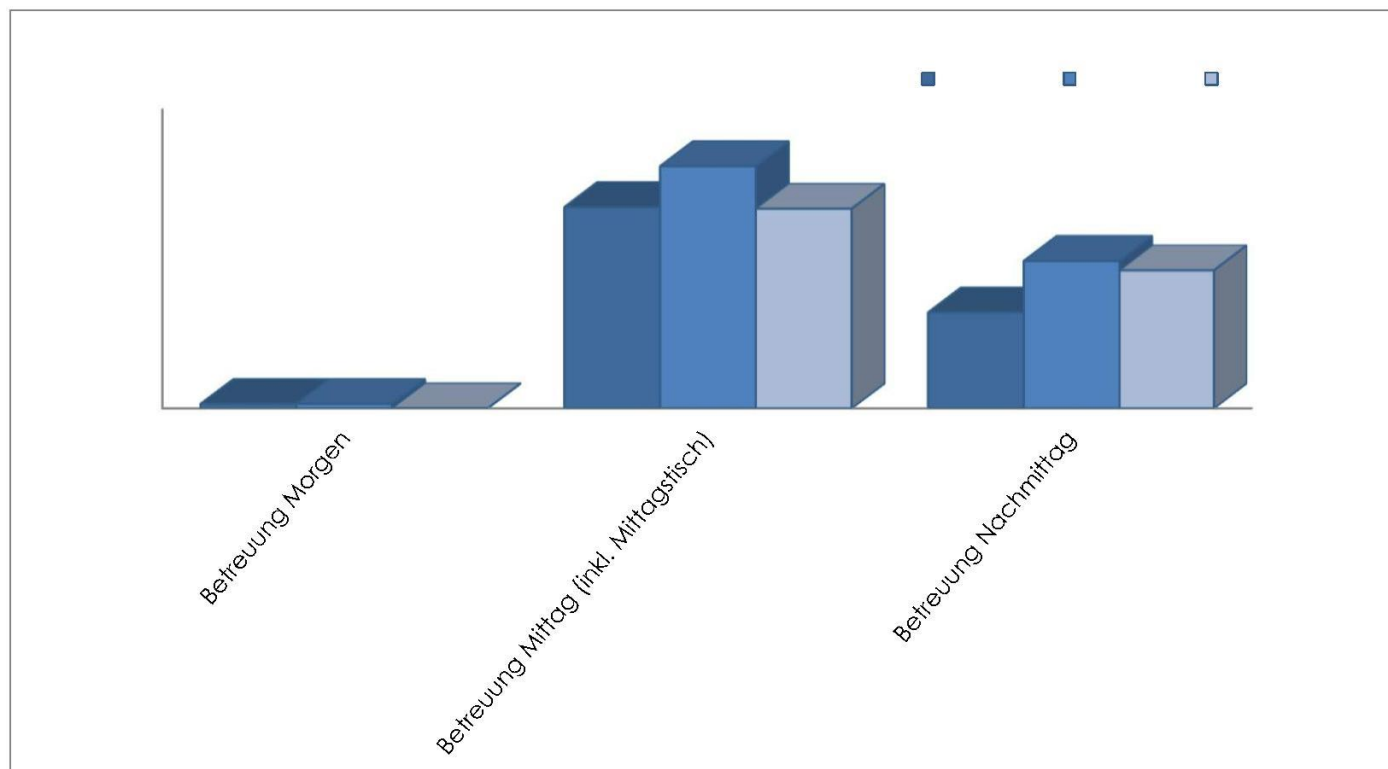


### Kommentar

Die Anzahl Klassen im Kindergarten ist stabil. Aufgrund der Schülerzahlen wird jetzt auch die 5. Klasse neu sechsfach geführt. An der Sekundarschule werden 20 Klassen geführt, da im 7. Schuljahr nur zwei C-Klassen geführt werden (Rückgang um eine Klasse).

Schule Hochdorf /d  
Additive Tagesschule

|                                       | 2016/17 | 2017/18 | 2018/19 |
|---------------------------------------|---------|---------|---------|
| Rubrik                                | Kinder  | Kinder  | Kinder  |
| Betreuung Morgen                      | 148     | 147     | 0       |
| Betreuung Mittag (inkl. Mittagstisch) | 6'740   | 8'105   | 6'684   |
| Betreuung Nachmittag                  | 3'224   | 4'944   | 4'628   |
| Total                                 | 10'112  | 13'196  | 11'312  |

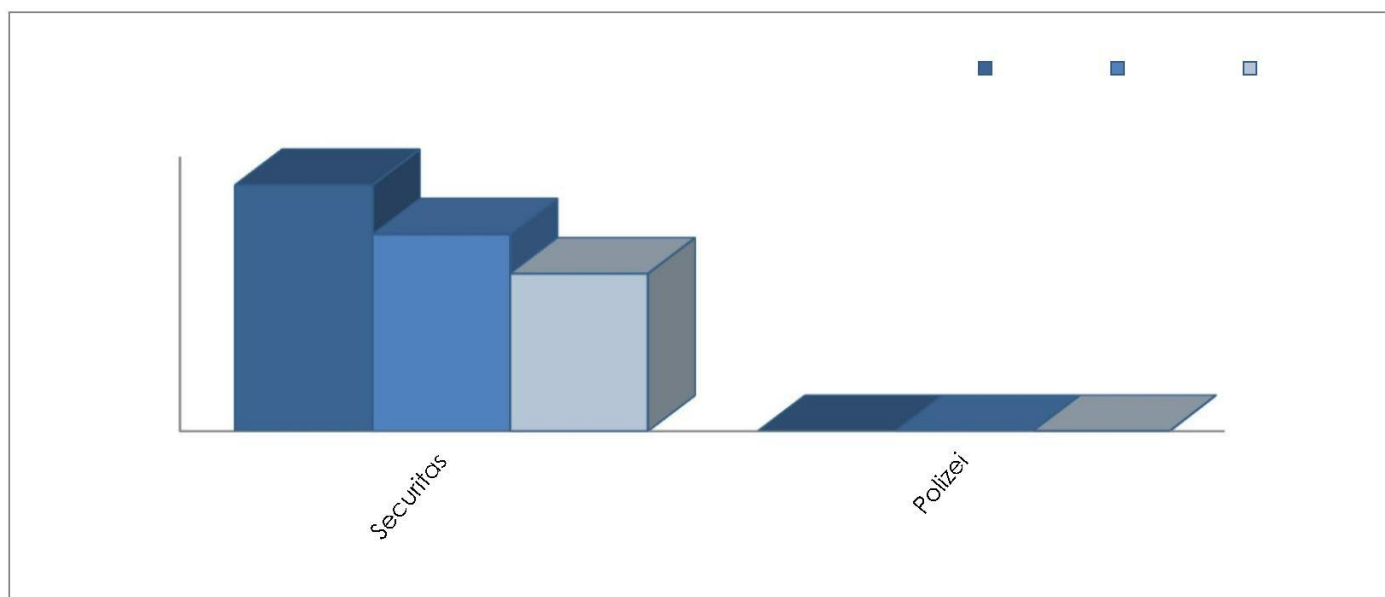


Kommentar

Die Einführung des LP 21 mit zusätzlichen Lektionen, führt zu weniger Betreuungselementen, hauptsächlich am Nachmittag. Für die Morgenbetreuung bestand im Schuljahr 2018/19 kein Bedarf.

## Sicherheit

|                    | 2016    | 2017    | 2018    |
|--------------------|---------|---------|---------|
| Patrouillendienste | Stunden | Stunden | Stunden |
| Securitas          | 225     | 180     | 144     |
| Polizei            | 0       | 0       | 0       |
| Total              | 225     | 180     | 144     |

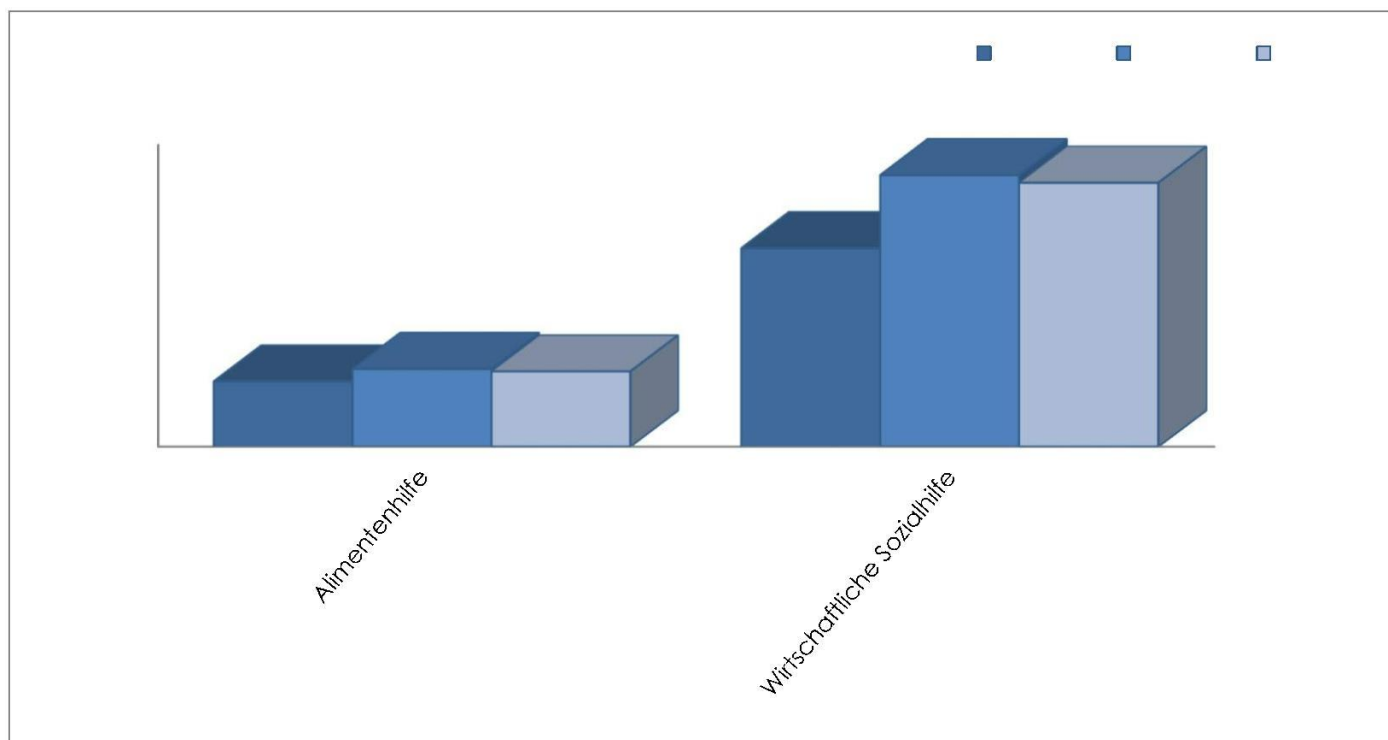


### Kommentar

Gegenüber den Vorjahren 2016 (225 h) und 2017 (180 h) konnte der Trend von weniger benötigten Einsatzstunden fortgesetzt werden. Securitas-Patrouillen werden von der Gemeinde Hochdorf zielgerichtet und unregelmässig eingesetzt. Deren Aufgabe ist es, die verschiedenen Plätze auf Nachtruhestörung, Littering und Sachbeschädigung zu kontrollieren und präventiv sichtbar zu sein. Im Jahr 2018 fanden insgesamt 16 Einsätze statt, vorwiegend an den Wochenenden. Die Rapporte zeigen ein erfreuliches Bild auf. Die insgesamt positive Gesamtsituation wurde ebenfalls seitens Luzerner Polizei sowie von der gemeinderätlichen Arbeitsgruppe «Netzwerk Sicherheit» bestätigt. Die Situation darf daher in Hochdorf als grossmehrheitlich zufriedenstellend eingestuft werden. Nebst der Securitas steht an sonnigen Sommerwochenenden ein weiterer Sicherheitsdienst beim Seerundweg/Naturschutzgebiet in Baldegg im Einsatz.

## Sozialamt

|                             | 2016           | 2017           | 2018           |
|-----------------------------|----------------|----------------|----------------|
| Rubrik                      | Laufende Fälle | Laufende Fälle | Laufende Fälle |
| Alimentenhilfe              | 26             | 31             | 30             |
| Wirtschaftliche Sozialhilfe | 79             | 108            | 105            |

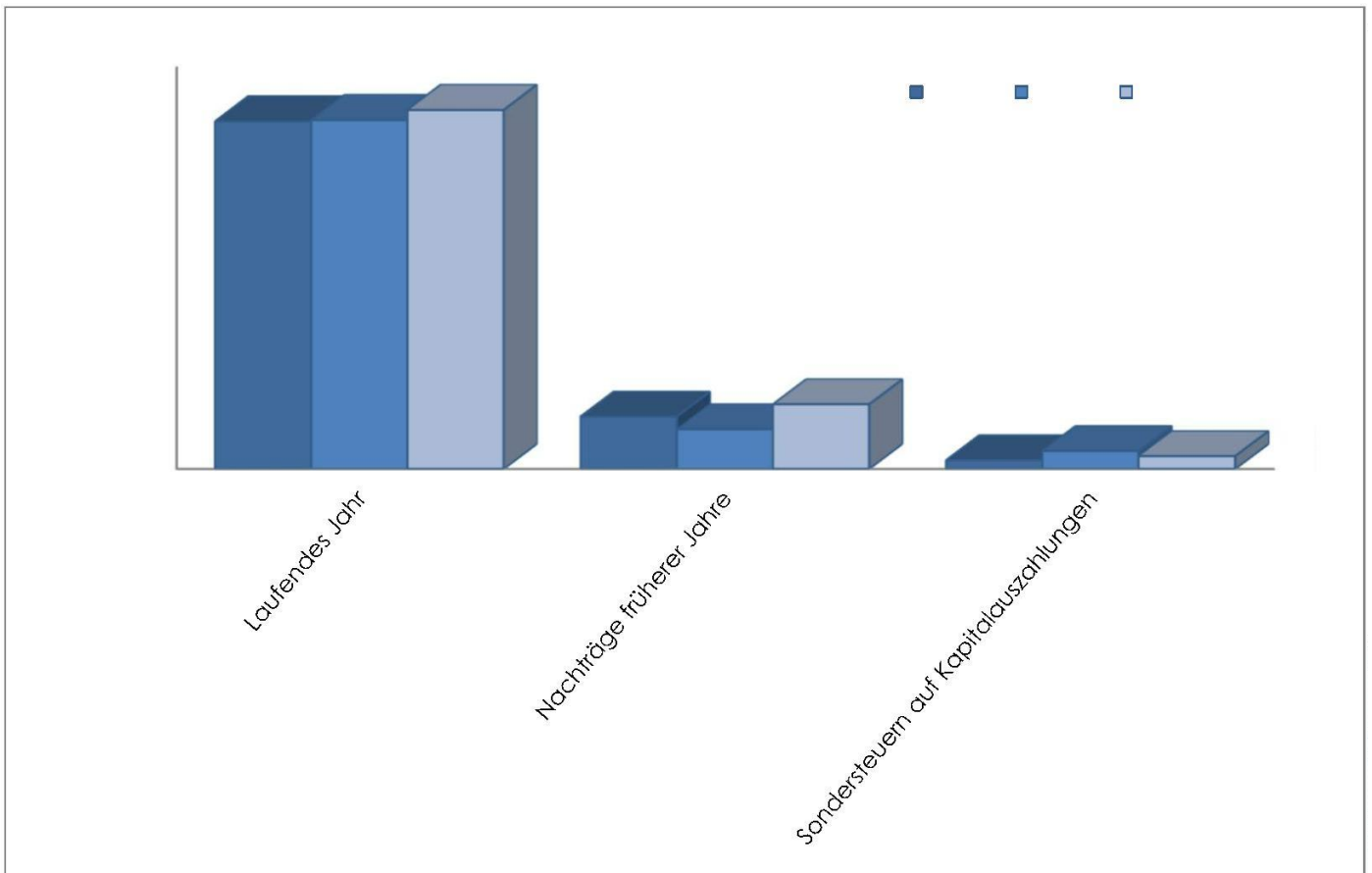


### Kommentar

Das Sozialamt Hochdorf ist unter anderem in den Bereichen Sozialhilfe und Alimentenhilfe (Inkasso und Bevorschussung) tätig. Die Gespräche mit den Sozialhilfebezüglern laufen über das Sozialberatungszentrum Hochdorf (SoBZ). Seit 01.01.2016 ist die Mutterschaftsbeihilfe ebenfalls Bestandteil der wirtschaftlichen Sozialhilfe. Finanzielle Unterstützung für Personen in Alters- und Pflegeheimen - genannt Taxausgleich - fällt ebenfalls in den Bereich der wirtschaftlichen Sozialhilfe. Die geführten Fälle im Jahre 2018 (laufende Fälle per 31.12.2018) blieben auf einem hohen Niveau; im Jahr 2018 wurden insgesamt 156 Fälle bearbeitet. Bei rund 7% aller Fälle wurden dabei durch das Sozialamt Hochdorf Kürzungen bei den Leistungen vorgenommen. Auffallend ist nach wie vor, dass bei vielen Fällen eine hohe Komplexität vorhanden ist, was sich in einer aufwändigeren Bearbeitung und Abklärung zeigt. Dieser Trend wird sich wohl auch in den nächsten Jahren fortsetzen. Die neusten Zahlen zur Sozialhilfequote im Kanton Luzern und in der Gemeinde Hochdorf sind ansteigend.

## Steuern Finanzen / a

|                                       | 2016       | 2017       | 2018       |
|---------------------------------------|------------|------------|------------|
| Steuern (Anteil Gemeinde)             | Fr.        | Fr.        | Fr.        |
| Laufendes Jahr                        | 21'646'028 | 21'725'668 | 22'354'453 |
| Nachträge früherer Jahre              | 3'271'605  | 2'476'499  | 4'038'418  |
| Sondersteuern auf Kapitalauszahlungen | 538'737    | 1'111'590  | 799'660    |



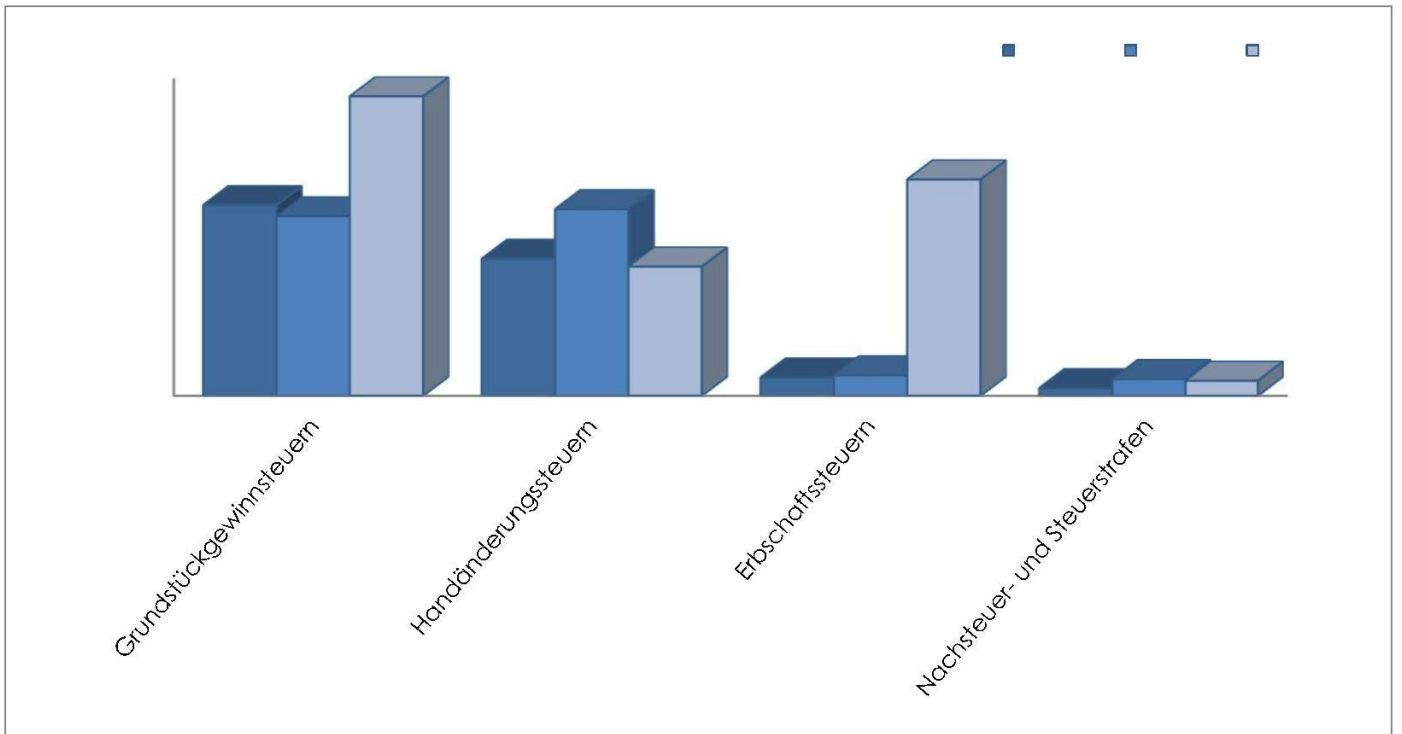
### Kommentar

Der Steuerertrag des laufenden Jahres konnte gegenüber dem Vorjahr um 2.89 % und die Nachträge früherer Jahre um 63.07 % gesteigert werden. Bei den Sondersteuern auf Kapitalauszahlungen ist der Ertrag gegenüber dem Vorjahr um 28.06 % gesunken.



## Steuern Finanzen / b

|                                 | 2016    | 2017    | 2018      |
|---------------------------------|---------|---------|-----------|
| Sondersteuern (Anteil Gemeinde) | Fr      | Fr      | Fr        |
| Grundstückgewinnsteuern         | 722'196 | 679'996 | 1'134'835 |
| Handänderungssteuern            | 518'923 | 707'133 | 488'844   |
| Erbschaftssteuern               | 69'301  | 77'265  | 819'572   |
| Nachsteuer- und Steuerstrafen   | 28'893  | 63'535  | 56'809    |

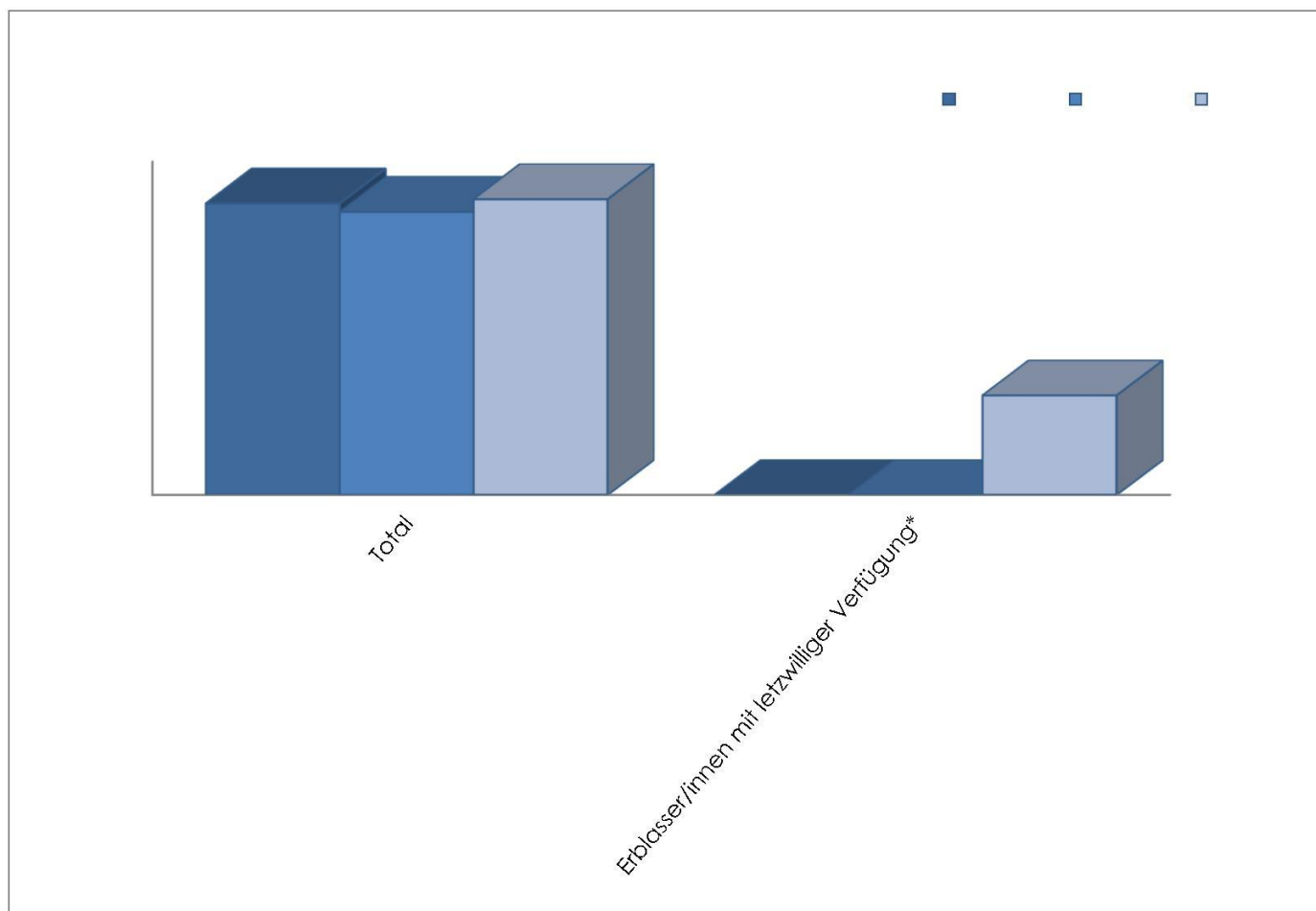


### Kommentar

Im Jahr 2018 konnten 7 Erbschaftsteuer-Veranlagungen, 57 Handänderungssteuer-Veranlagungen und 19 Grundstückgewinnsteuer-Veranlagungen fakturiert und erledigt werden. Der Ertrag bei den Nachsteuer- und Steuerstrafen ist insbesondere von den Selbstanzeigen der Steuerpflichtigen abhängig. Im 2018 wurden bei insgesamt 20 Steuerpflichtigen ein Nachsteuer- und Steuerstrafenverfahren eingeleitet.

## Teilungsamt

|  | 2016   | 2017   | 2018   |
|--|--------|--------|--------|
| Todesfälle                                   | Anzahl | Anzahl | Anzahl |
| Total  | 70     | 68     | 71     |
| Erblasser/innen mit letztwilliger Verfügung* | k.A    | k.A    | 24     |



### Kommentar

Im Jahr 2018 wurden 71 neue Erbschaftsfälle registriert. Diese Erblasserinnen und Erblasser haben insgesamt 24 letztwillige Verfügungen (Testamente sowie Ehe- und/oder Erbverträge) hinterlassen.

\*erfasst ab dem Jahr 2018, Vorjahre keine Erhebung.



