

Jahresbericht 2019

Gemeindeverwaltung



Gemeinde Hochdorf
mehr als ein zentrum



Inhaltsverzeichnis

| Abteilung | Seite |
|--------------------------------|-------|
| Vorwort | 2 |
| Abstimmungen und Wahlen | 3-4 |
| Abteilung Kind Jugend Freizeit | 5-6 |
| ARA | 7-8 |
| Arbeitsamt | 9-10 |
| Bauamt | 11 |
| Bürgerrechtswesen | 12 |
| Einwohnerkontrolle | 13-14 |
| Feuerwehr | 15 |
| Gemeinderat | 16 |
| Kehricht | 17-18 |
| Kulturzentrum Braui | 19 |
| Musikschule | 20-21 |
| Öffentlicher Verkehr | 22 |
| Regionalbibliothek | 23-24 |
| Schulen Hochdorf | 25-28 |
| Sicherheit | 29 |
| Sozialamt | 30 |
| Steuern Finanzen | 31-32 |
| Teilungsamt | 33 |

Vorwort

Sehr geehrte Damen und Herren

Die Gemeindeverwaltung Hochdorf präsentiert Ihnen gerne den Jahresbericht 2019. Der Bericht gibt Aufschluss über die verschiedenen Tätigkeitsfelder der Gemeindeverwaltung. Anhand der aufbereiteten Statistiken und Kommentaren sind Entwicklungen und Tendenzen erkennbar, die intensive und produktive Arbeit der Verwaltung und der Aussenstellen wird abgebildet. Das gemeinderätliche Legislaturprogramm weist Massnahmen auf, welche von Gemeinderat und Verwaltung gemeinsam bearbeitet werden. Die Gemeinde verfügt damit über ein Instrument und die Möglichkeit, gemeinsam an vereinbarten Zielen arbeiten zu können. Für die Öffentlichkeit liegt der Mehrwert in der Information und Transparenz über die Ziele und Absichten des Gemeinderates und in der konstanten Berichterstattung zum Stand der einzelnen Massnahmen.

Ein grosses Danke geht an den Gemeinderat und die Mitarbeitenden der Verwaltung. Mit ihrer Arbeit und ihrem Einsatz, aber auch mit dem umsichtigen Umgang mit den Mitteln, leisten sie ihren Beitrag zum Jahresergebnis.

Besuchen Sie unsere neugestaltete Website (www.hochdorf.ch).

Online finden Sie zusätzliche Hintergrundinformationen zur Vielfältigkeit unserer Verwaltungsaufgaben im Rathaus und den Tätigkeiten der Aussenstellen.

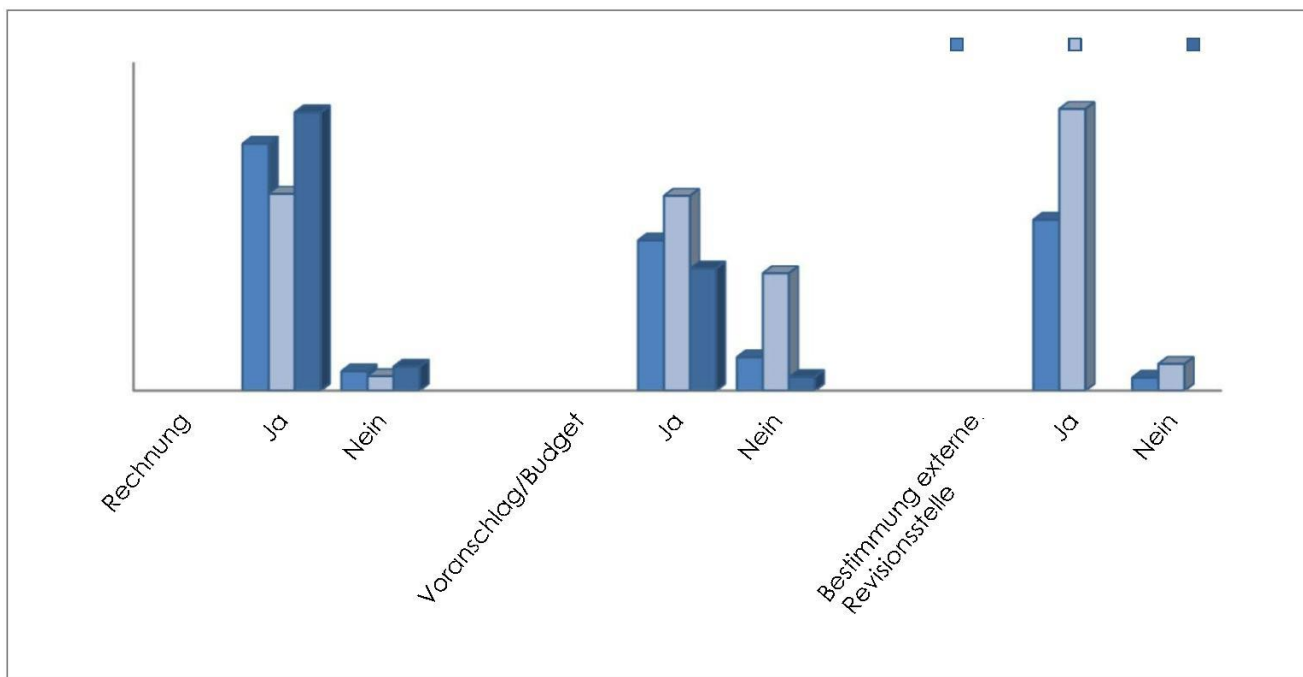
Freundliche Grüsse

Thomas Bühlmann
Gemeindeschreiber

März 2020

Abstimmungen und Wahlen / a

| | 2017 | 2018 | 2019 |
|------------------------------------|---------|---------|---------|
| Sachvorlage | Stimmen | Stimmen | Stimmen |
| Rechnung | | | |
| Ja | 2'266 | 1'808 | 2'552 |
| Nein | 179 | 133 | 221 |
| Voranschlag/Budget | | | |
| Ja | 1'383 | 1'790 | 1'127 |
| Nein | 308 | 1'083 | 125 |
| Bestimmung externe Revisionsstelle | | | |
| Ja | 1'571 | 2'583 | |
| Nein | 120 | 246 | |



Kommentar

Bei der Abstimmung über die Rechnung lag die Stimmbeteiligung bei 45.8% und beim Budget bei 20.3%. Die externe Revisionsstelle wurde im 2019 nicht gewählt, da sie im 2018 für die Jahre 2019 und 2020 gewählt wurde.

Abstimmungen und Wahlen / b

| | | 2019 |
|---|------------|---------|
| Sachvorlage | Datum | Stimmen |
| Bilanzanpassungsbericht zur Neubewertung der Bilanz per 1. Januar 2019 | 19.05.2019 | |
| Ja | | 2'321 |
| Nein | | 281 |
| | | |
| Sonderkreditabrechnung für den Ausbau und die Sanierung der ARA Hochdorf | 19.05.2019 | |
| Ja | | 2'657 |
| Nein | | 200 |
| | | |
| Erstellung des multifunktionalen öffentlichen Parkplatzes auf einer Teilfläche der Scherermatte | 19.05.2019 | |
| Ja | | 1'034 |
| Nein | | 1'923 |
| | | |
| Sonderkreditabrechnung für die Sanierung der Urswilstrasse | 17.11.2019 | |
| Ja | | 1'016 |
| Nein | | 235 |
| | | |
| Teilrevision Friedhofreglement | 17.11.2019 | |
| Ja | | 1'163 |
| Nein | | 79 |
| | | |
| Totalrevision Siedlungsentwässerungsreglement | 17.11.2019 | |
| Ja | | 1'134 |
| Nein | | 111 |

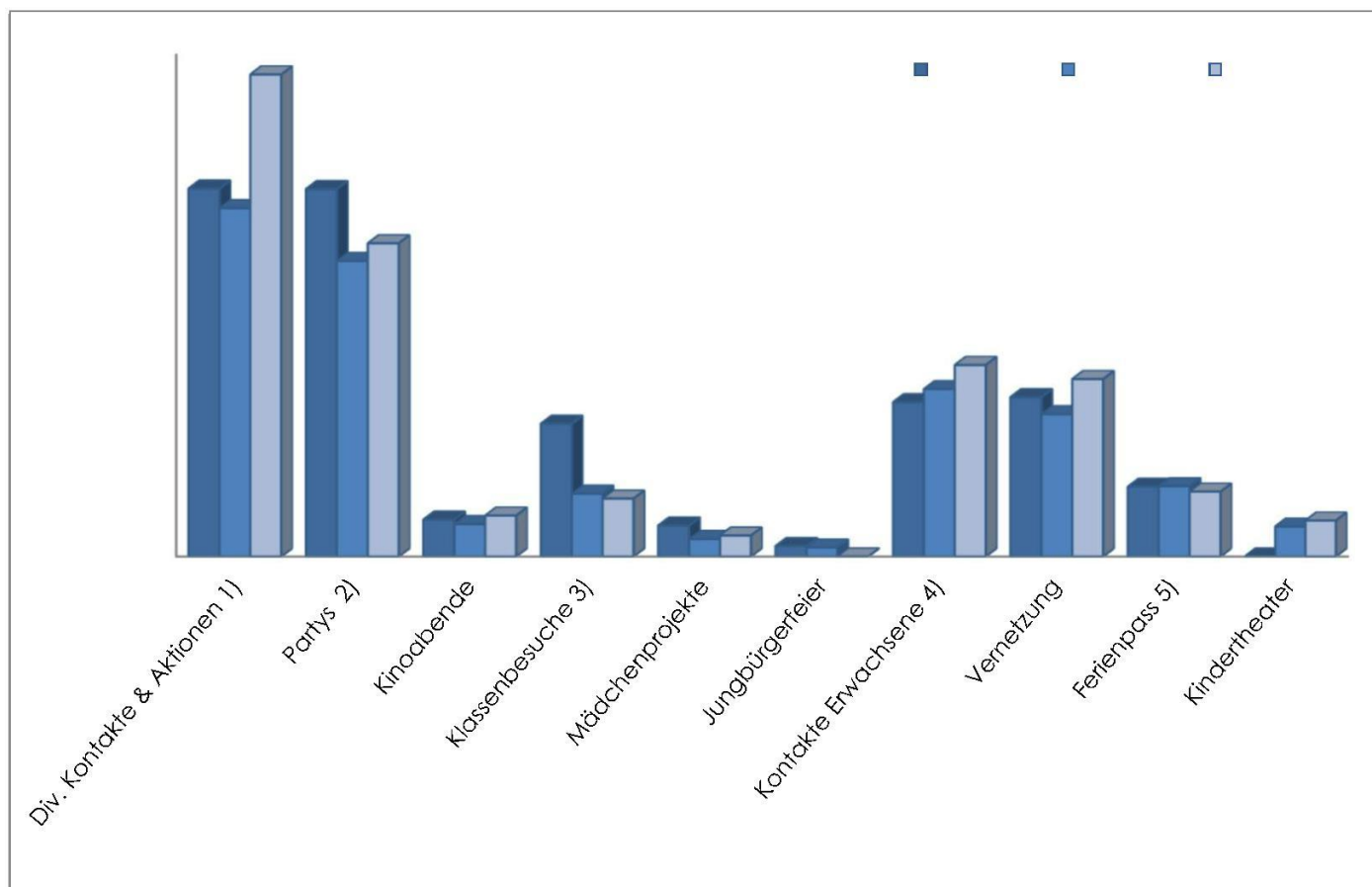
Kommentar

Die Stimmbeteiligung der oben aufgeführten Sachabstimmungen lag bei:

- Bilanzanpassungsbericht: 44.3%
- Sonderkreditabrechnung Ausbau und Sanierung ARA: 46.7%
- Erstellung multifunktionaler öffentlicher Parkplatz Scherermatte: 48.1%
- Sonderkreditabrechnung Sanierung Urswilstrasse: 20.3%
- Teilrevision Friedhofreglement: 20.3%
- Totalrevision Siedlungsentwässerungsreglement: 20.4%

Abteilung Kind Jugend Freizeit / a

| | 2017 | 2018 | 2019 |
|-----------------------------|---------------|---------------|---------------|
| Veranstaltungen | Jugendkontakt | Jugendkontakt | Jugendkontakt |
| Div. Kontakte & Aktionen 1) | 734 | 695 | 961 |
| Partys 2) | 733 | 590 | 625 |
| Kinoabende | 74 | 65 | 82 |
| Klassenbesuche 3) | 266 | 126 | 116 |
| Mädchenprojekte | 62 | 35 | 42 |
| Jungbürgerfeier | 21 | 18 | abgesagt |
| Kontakte Erwachsene 4) | 309 | 335 | 383 |
| Vernetzung | 319 | 285 | 355 |
| Ferienpass 5) | 140 | 141 | 130 |
| Kindertheater | 0 | 60 | 72 |



Kommentar

1) Erweiterte Öffnungszeiten, Beratung, Gamen, Tanz, Religionstage, Halle für Alle, Marktstand

2) BOXX und Treff 7

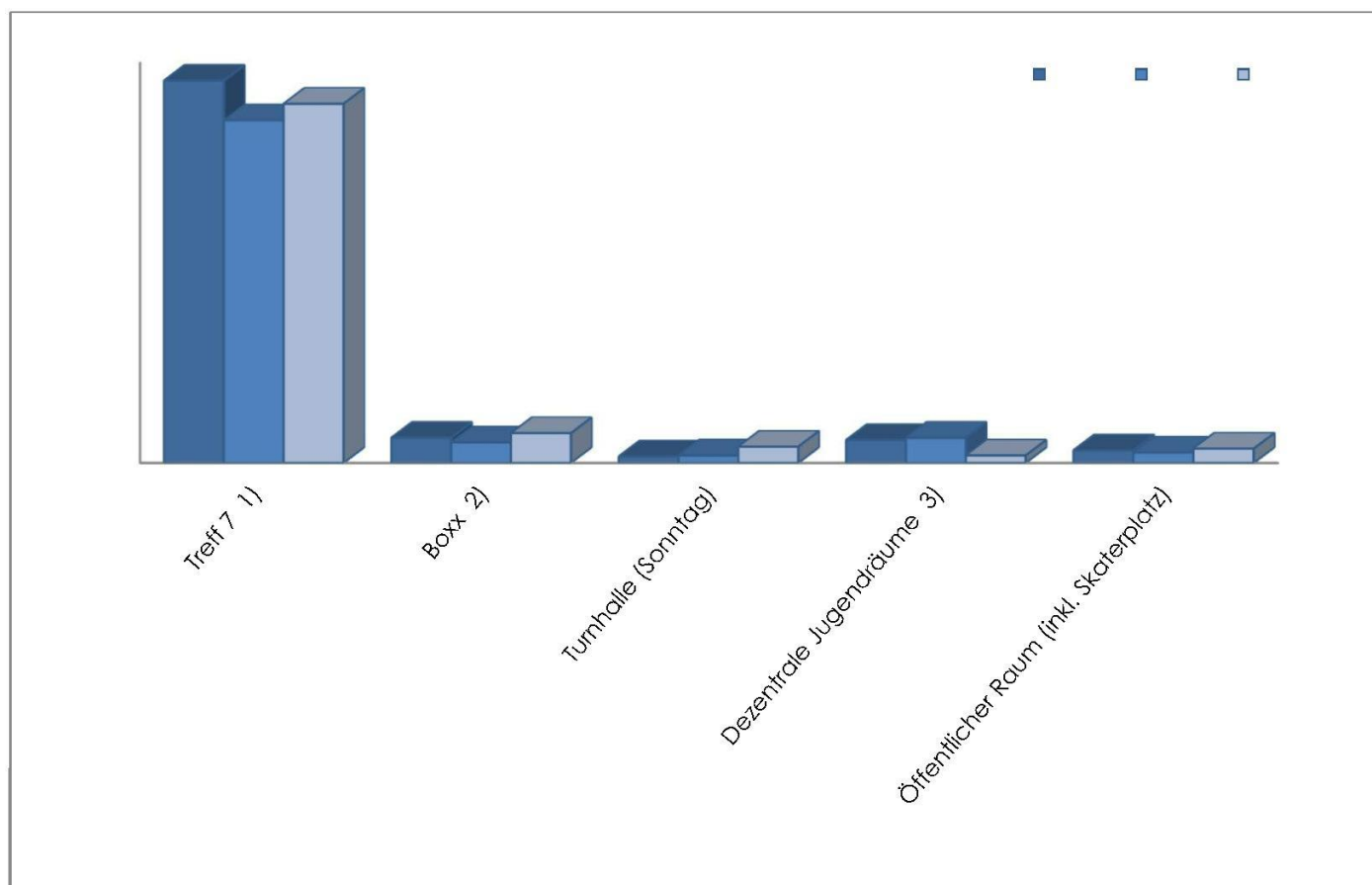
3) 2019 Besuch nur 1. Oberstufe

4) Eltern, Lehrperson Klassenbesuche, Atelierverantwortliche Ferienpass, Besucher Markt

5) 130 Kinder / 52 Atelierverantwortliche

Abteilung Kind Jugend Freizeit / b

| | 2017 | 2018 | 2019 |
|---------------------------------------|---------------|---------------|---------------|
| Projekte | Jugendkontakt | Jugendkontakt | Jugendkontakt |
| Treff 7 1) | 3'345 | 2'999 | 3'143 |
| Boxx 2) | 220 | 180 | 260 |
| Turnhalle (Sonntag) | 56 | 65 | 142 |
| Dezentrale Jugendräume 3) | 200 | 220 | 65 |
| Öffentlicher Raum (inkl. Skaterplatz) | 110 | 90 | 125 |

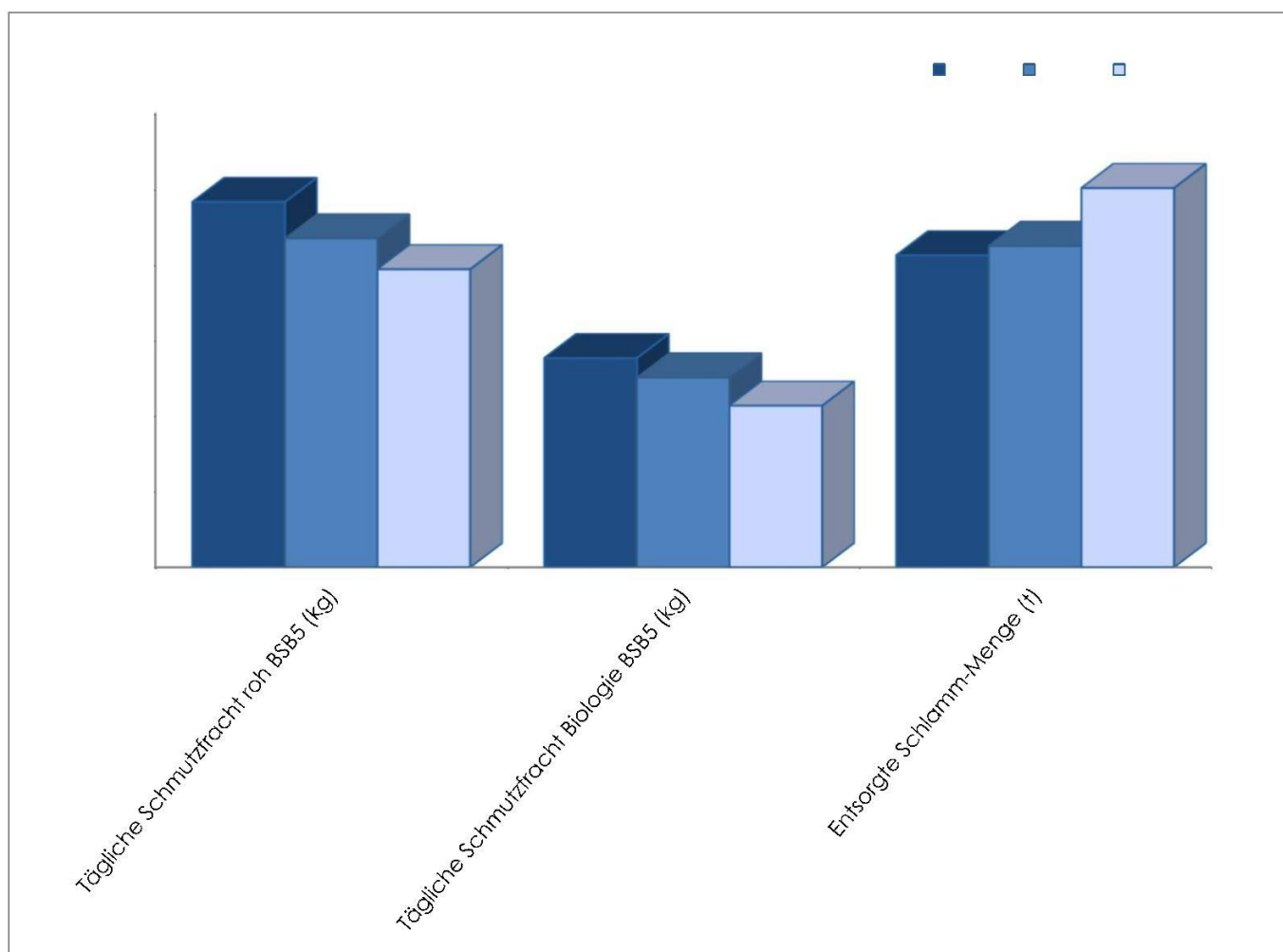


Kommentar

- 1) Daten inkl. Kategorien aus Statistik a: Öffnungszeiten 2580, Kinoabende 82, Klassenbesuche 116, Partys Treff 7 365
- 2) Boxx inkl. eigene Veranstaltungen
- 3) Dezentrale Jugendräume: Schulhaus Arena und Zentral

ARA / a

| | 2017 | 2018 | 2019 |
|---|---------|---------|---------|
| Abwasser | Einheit | Einheit | Einheit |
| Tägliche Schmutzfracht roh BSB ₅ (kg) | 966 | 870 | 788 |
| Tägliche Schmutzfracht Biologie BSB ₅ (kg) | 553 | 502 | 427 |
| Entsorgte Schlamm-Menge (t) | 825 | 850 | 1'003 |

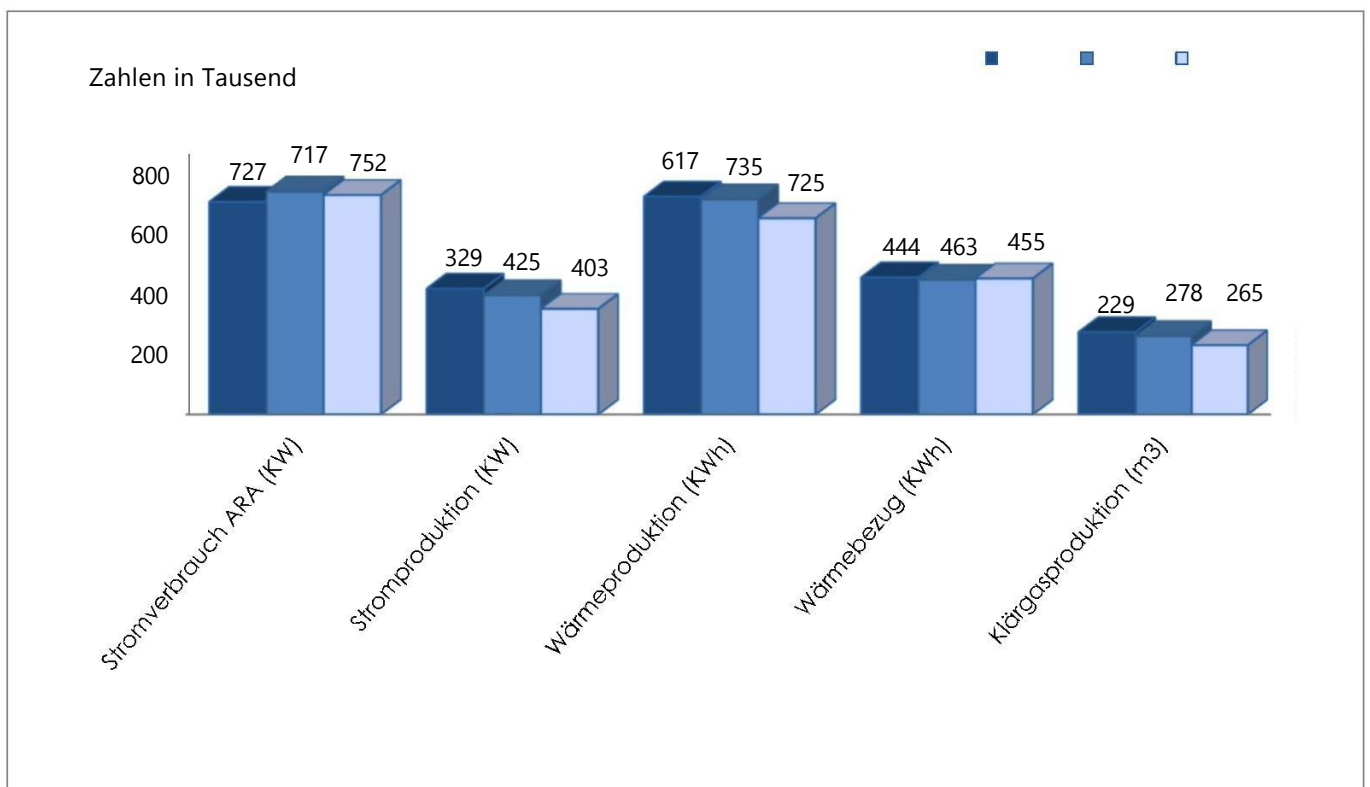


Kommentar

Die Abwassermenge im Jahr 2018 betrug 1'824'324 m³ und ist im folgenden Jahr 2019 auf 1'991'579 m³ angestiegen. Die Schmutzfrachten BSB₅ sind im 2019 gegenüber 2018 geringer ausgefallen, da die Swiss Nutrition produktionsbedingt erheblich weniger Frachten eingeleitet hat. Die entsorgte Schlammmenge ist gegenüber 2018 um ca. 18 % höher ausgefallen. Grund dafür ist die komplette Entleerung des Stapelbehälters für Reinigungs- und Unterhaltsarbeiten.

ARA / b

| | 2017 | 2018 | 2019 |
|-------------------------------------|---------|---------|---------|
| Energie | Einheit | Einheit | Einheit |
| Stromverbrauch ARA (KW) | 717'012 | 751'573 | 739'890 |
| Stromproduktion (KW) | 425'402 | 403'323 | 357'080 |
| Wärmeproduktion (KWh) | 734'660 | 725'400 | 661'890 |
| Wärmebezug (KWh) | 463'200 | 455'400 | 459'530 |
| Klärqasproduktion (m ³) | 278'404 | 265'100 | 233'998 |

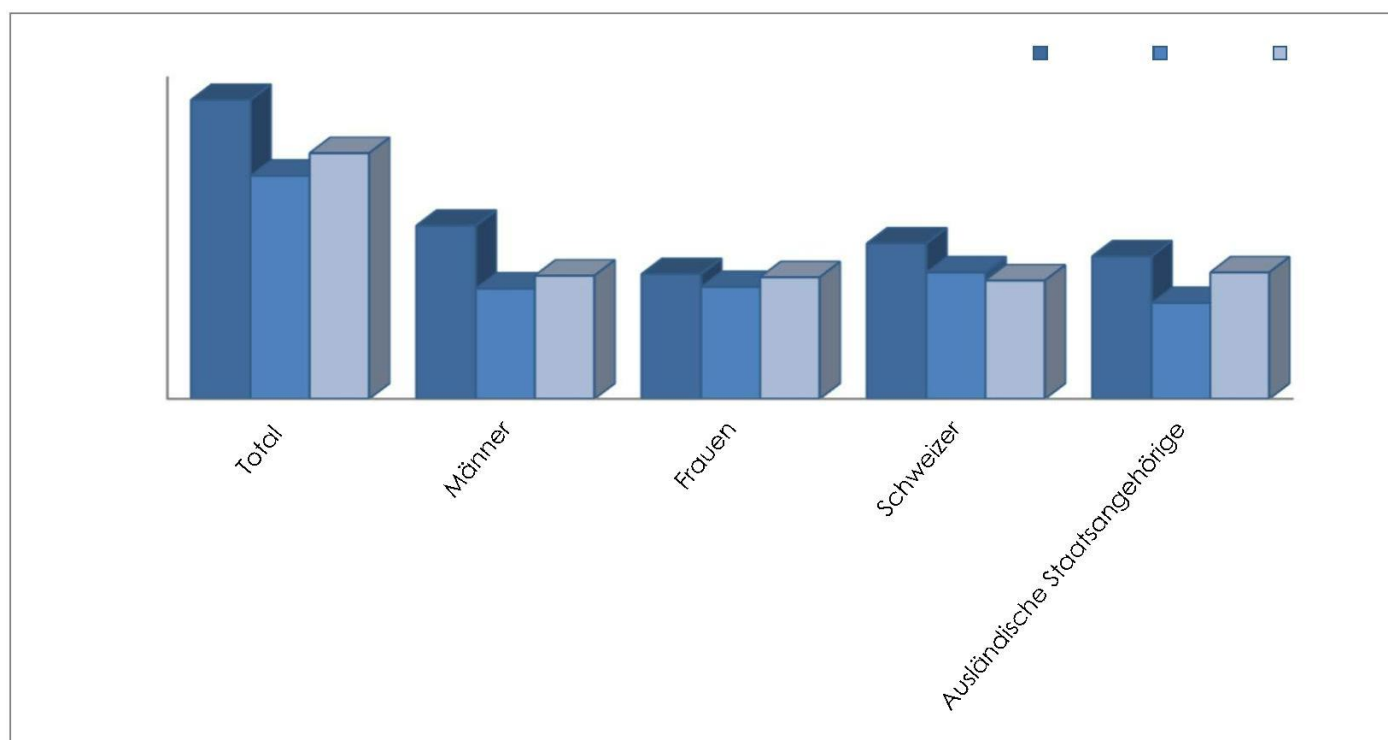


Kommentar

Der produzierte Strom wird ins WWZ-Netz eingespielen und vergütet. Die Abwärme vom Abwasser und der Mikrogastrurbine wird an die Firma EBL verkauft und zur Erwärmung des Faulschlammes wieder bezogen. Die Strom- und Wärmeproduktion ist im 2019 aufgrund rückläufiger CO₂-Substrat- Lieferungen von externen Lieferanten geringer ausgefallen.

Arbeitsamt / a

| | 2017 | 2018 | 2019 |
|-------------------------------|-------------------------------|-------------------------------|-------------------------------|
| Geschlecht / Nationalität | Arbeitslose per 31.12.2017 | Arbeitslose per 31.12.2018 | Arbeitslose per 31.12.2019 |
| Total | 186 | 139 | 153 |
| Männer | 108 | 69 | 77 |
| Frauen | 78 | 70 | 76 |
| Schweizer | 97 | 79 | 74 |
| Ausländische Staatsangehörige | 89 | 60 | 79 |

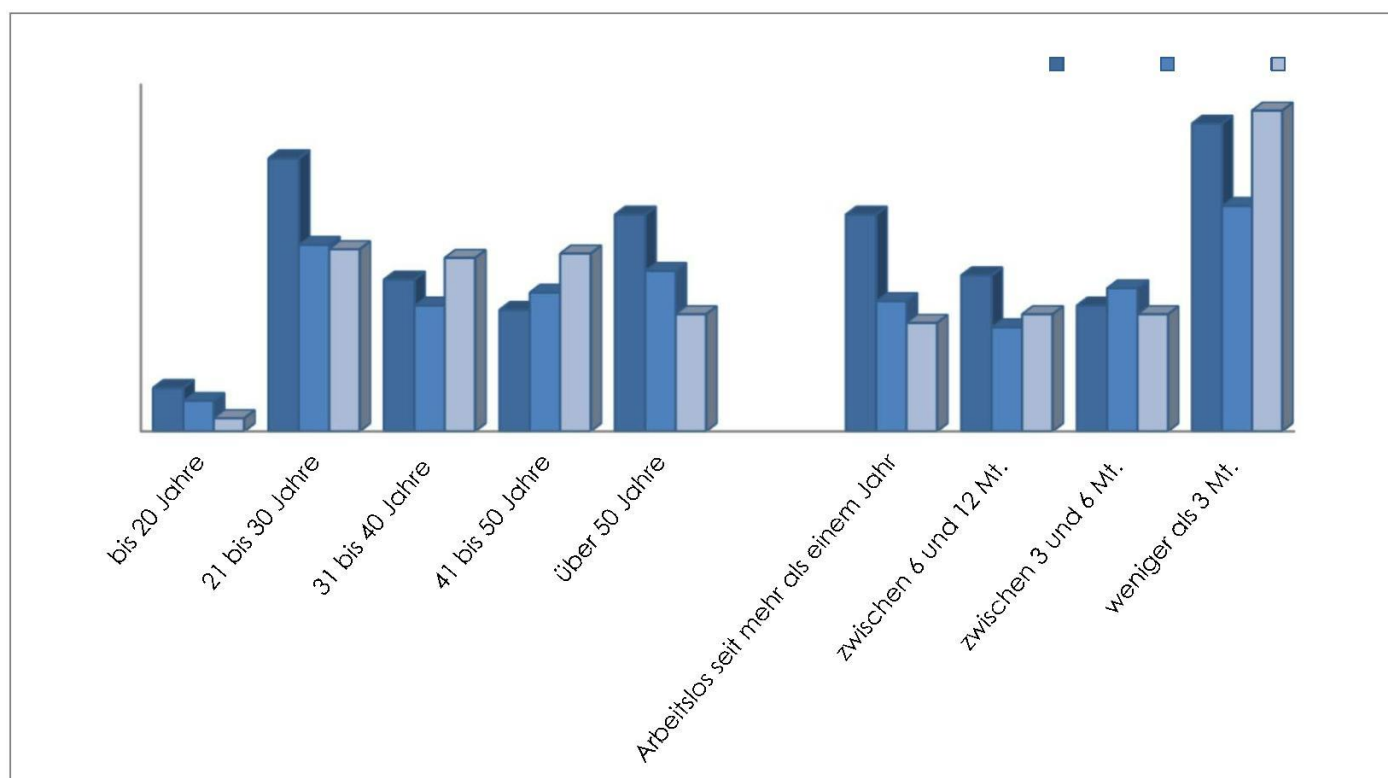


Kommentar

Personen, welche nur zur Vermittlung angemeldet sind, werden in der Statistik mitgerechnet. Per 31.12.2019 sind 14 Personen mehr beim Arbeitsamt Hochdorf gemeldet im Vergleich zum Vorjahr.

Arbeitsamt / b

| | 2017 | 2018 | 2019 |
|-------------------------------------|----------------------------|----------------------------|----------------------------|
| Alter / Dauer | Arbeitslose per 31.12.2017 | Arbeitslose per 31.12.2018 | Arbeitslose per 31.12.2019 |
| bis 20 Jahre | 10 | 7 | 3 |
| 21 bis 30 Jahre | 63 | 43 | 42 |
| 31 bis 40 Jahre | 35 | 29 | 40 |
| 41 bis 50 Jahre | 28 | 32 | 41 |
| über 50 Jahre | 50 | 37 | 27 |
| Arbeitslos seit mehr als einem Jahr | 50 | 30 | 25 |
| zwischen 6 und 12 Mt. | 36 | 24 | 27 |
| zwischen 3 und 6 Mt. | 29 | 33 | 27 |
| weniger als 3 Mt. | 71 | 52 | 74 |

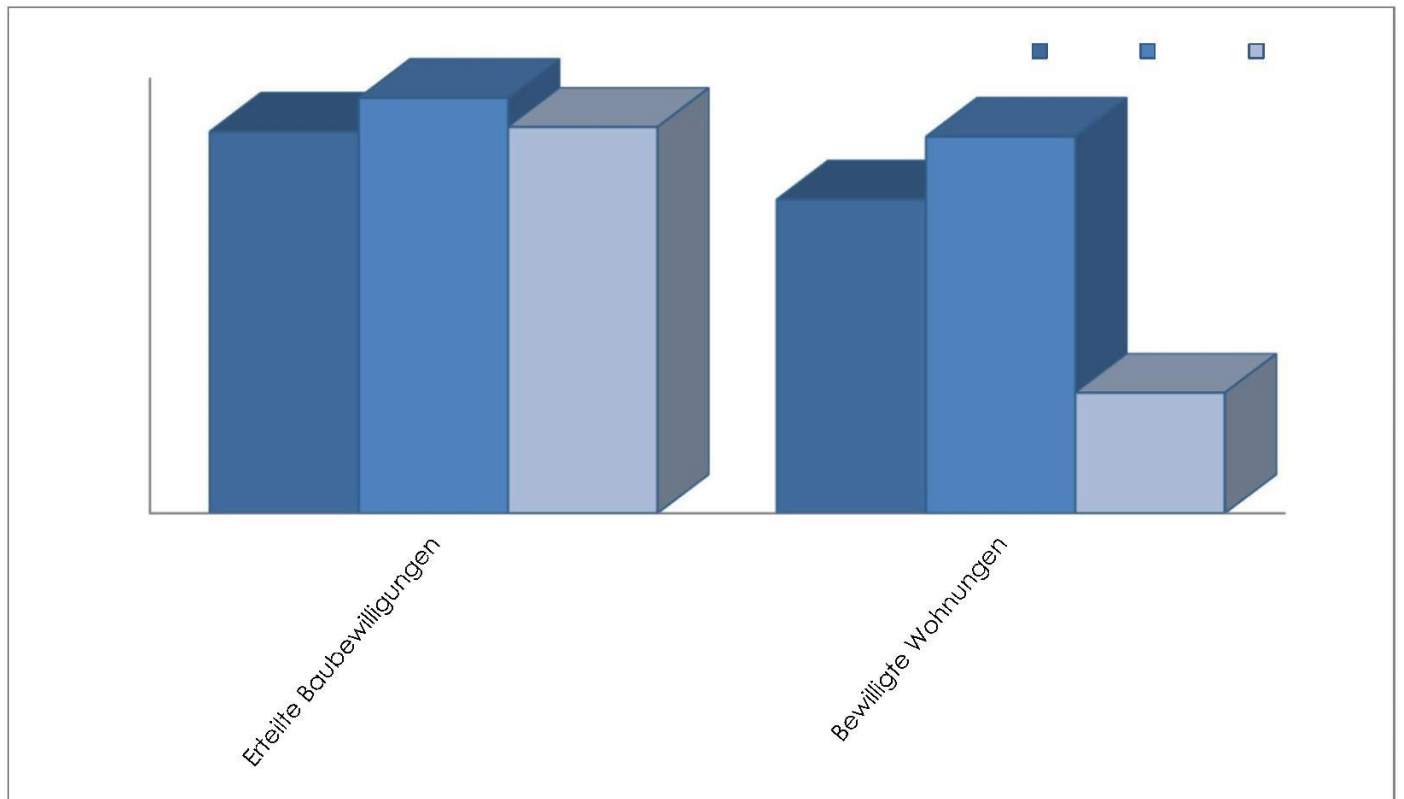


Kommentar

Die Statistik gilt für Schweizer sowie für ausländische Staatsangehörige. Im Vergleich zum Vorjahr ist die Zahl der Versicherten, welche zwischen drei bis sechs Monaten angemeldet sind, leicht gesunken. Die Zahl der Personen, welche über ein Jahr arbeitslos sind, ist ebenfalls zurückgegangen.

Bauamt

| | 2017 | 2018 | 2019 |
|---------------------------|--------|--------|--------|
| Rubrik | Anzahl | Anzahl | Anzahl |
| Erteilte Baubewilligungen | 79 | 86 | 80 |
| Bewilligte Wohnungen | 65 | 78 | 25 |

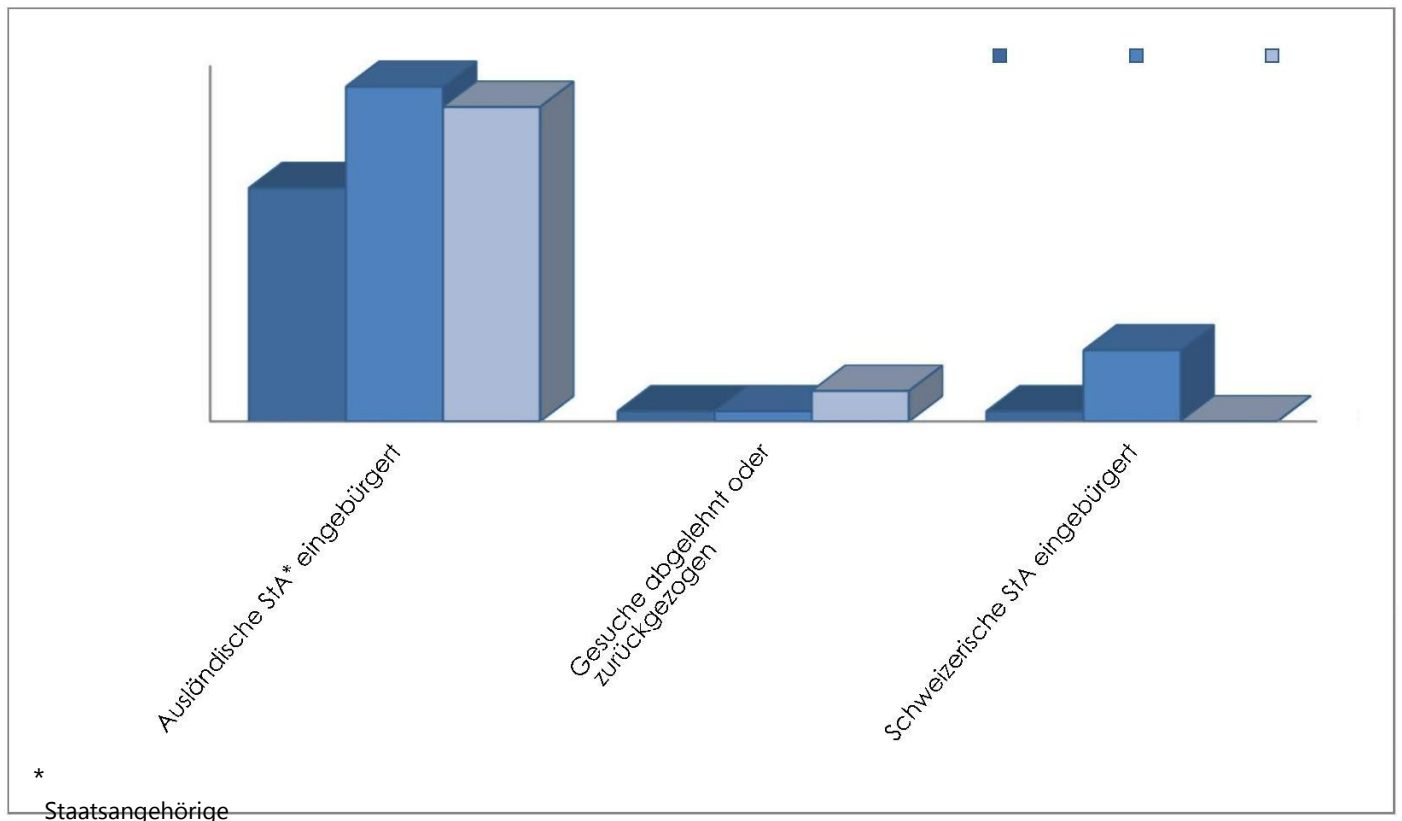


Kommentar

Bei der Anzahl erteilter Baubewilligungen sind sämtliche Bewilligungen inkl. Kleinbauten, Anlagen, dauerhaften Reklamen etc. enthalten. Die Anzahl der bewilligten Wohnungen berücksichtigt nur Neubauprojekte (keine Umbauten, Anbauten oder Aufstockungen).

Bürgerrechtswesen

| | 2017 | 2018 | 2019 |
|--------------------------------------|--------|--------|--------|
| Rubrik | Anzahl | Anzahl | Anzahl |
| Ausländische StA* eingebürgert | 23 | 33 | 31 |
| Gesuche abgelehnt oder zurückgezogen | 1 | 1 | 3 |
| Schweizerische StA eingebürgert | 1 | 7 | 0 |



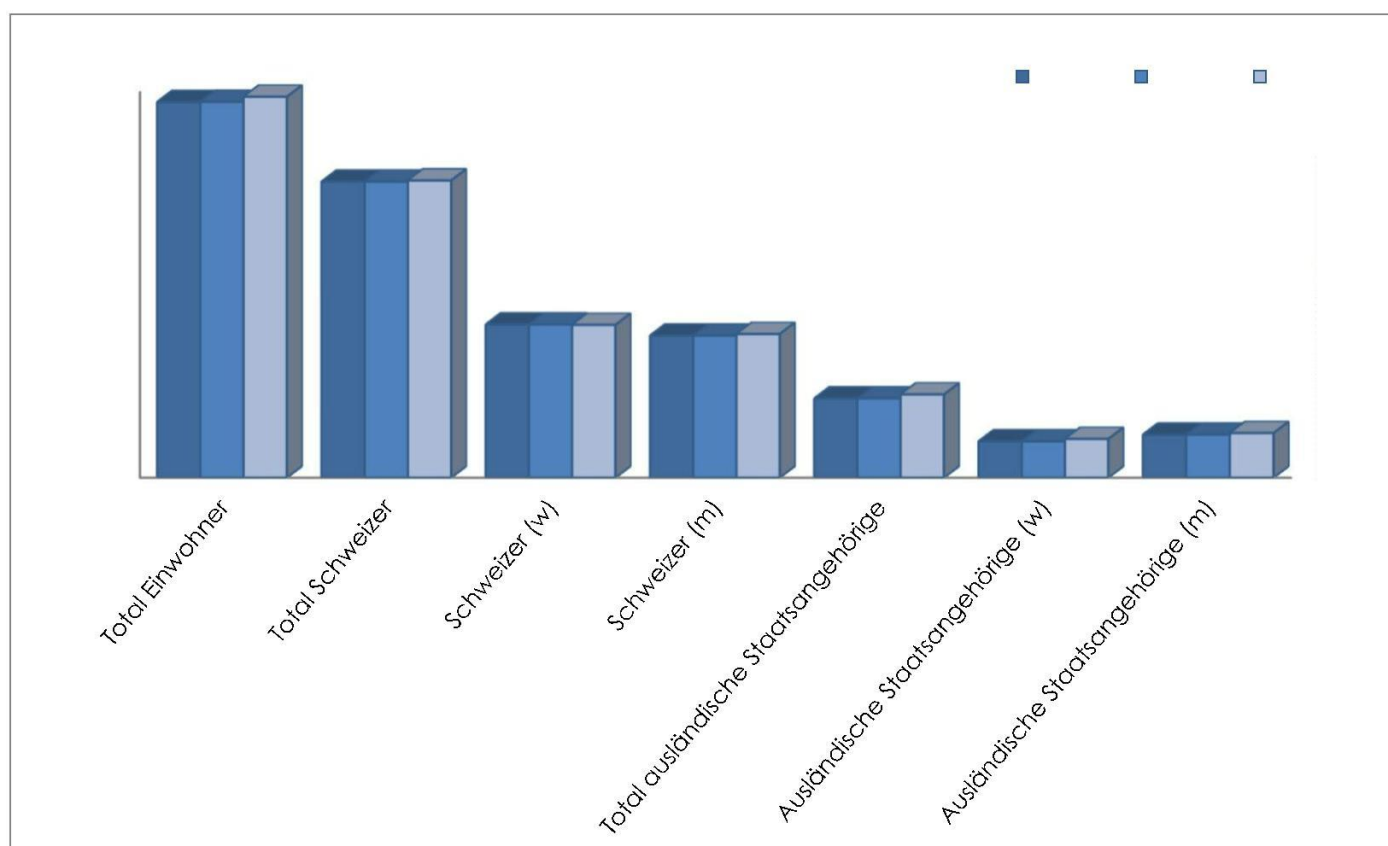
Kommentar

Folgenden Personen wurde im Jahr 2019 das Bürgerrecht von Hochdorf zugesichert:

- Herr Almeida Cardoso Fabio, portugiesischer Staatsangehöriger
- Frau Almeida Cardoso Sara, portugiesische Staatsangehörige
- Frau Bekiri Rivajet, mazedonische Staatsangehörige
- Frau Bekiri Tuba, mazedonische Staatsangehörige
- Herr Bugarinovic Dragan, serbischer Staatsangehöriger
- Frau Dogan Zeliha, türkische Staatsangehörige
- Familie Gregorio Gerardo und Patrizia, mit Chiara, italienische Staatsangehörige
- Frau Haider Claudia, deutsche Staatsangehörige
- Familie Knauer Rolf und Nadine, mit Ben und Nele, deutsche Staatsangehörige
- Familie Kutek Jiri und Galina, tschechische/bulgarische Staatsangehörige
- Herr Loshaj Flamur, kosovarischer Staatsangehöriger
- Herr Mazreku Ideal, kosovarischer Staatsangehöriger
- Herr Mazreku Qendrim, kosovarischer Staatsangehöriger
- Frau Mazreku Bytyçi Kosovare, kosovarische Staatsangehörige
- Herr Musse Mahad, somalischer Staatsangehöriger
- Familie Përgjoka Nue und Antoneta, mit Susanna und Samuel, kosovarische Staatsangehörige
- Herr Qollaku Sebastjan, kosovarischer Staatsangehöriger
- Frau Spahiu Lulvera, mazedonische Staatsangehörige
- Familie Teixeira da Cruz Delmar und Magalhães Meireles Elisabete, mit Lara und Loris, portugiesische Staatsangehörige

Einwohnerkontrolle / a

| | 2017 | 2018 | 2019 |
|-------------------------------------|-----------------------------|-----------------------------|-----------------------------|
| Geschlecht / Nationalität | Einwohner per 31.12.2017 | Einwohner per 31.12.2018 | Einwohner per 31.12.2019 |
| Total Einwohner | 9'749 | 9'751 | 9'885 |
| Total Schweizer | 7'685 | 7'687 | 7'717 |
| Schweizer (w) | 3'987 | 3'987 | 3'977 |
| Schweizer (m) | 3'698 | 3'700 | 3'740 |
| Total ausländische Staatsangehörige | 2'064 | 2'064 | 2'168 |
| Ausländische Staatsangehörige (w) | 945 | 944 | 1'007 |
| Ausländische Staatsangehörige (m) | 1'119 | 1'120 | 1'161 |



Kommentar

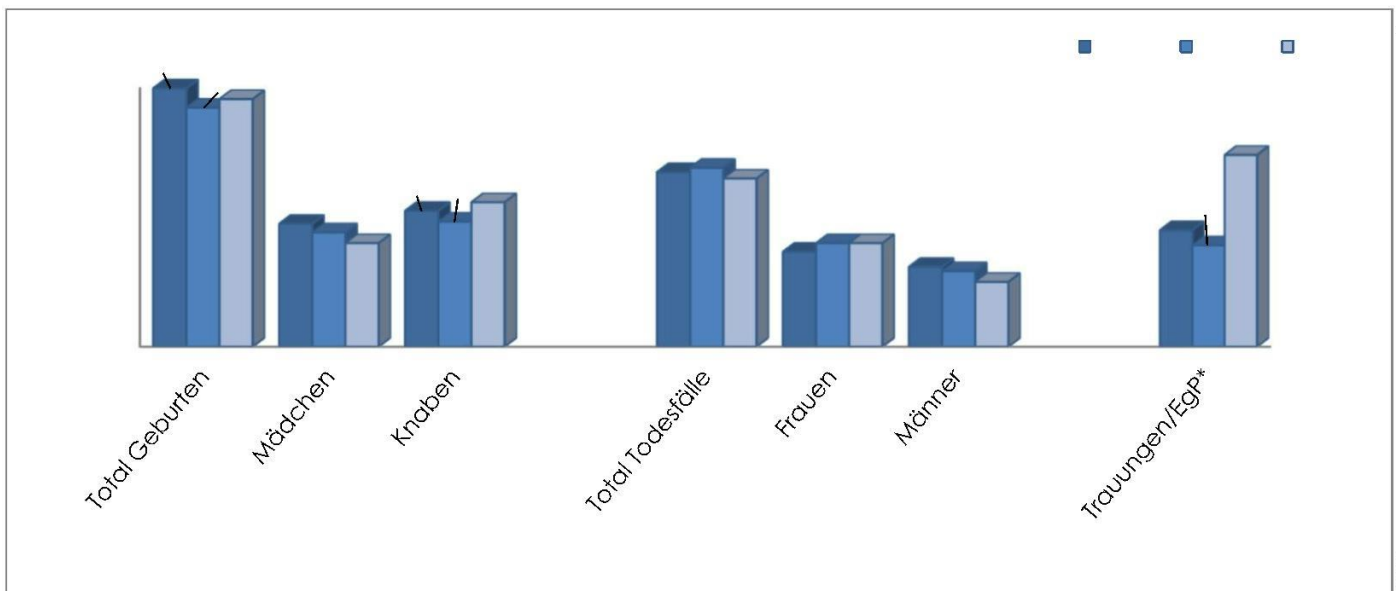
Das Wachstum betrug im Jahr 2019 0.4%. Die Einwohnerzahl stieg im Vergleich zum Vorjahr um 134 Personen an. Zu beachten ist, dass mit Gemeinderatsbeschluss vom 9. Mai 2019 neu alle Einwohnenden mit N- oder F-Ausweis zur Einwohnerzahl hinzugerechnet wurden. Dies waren 96 Einwohnende (0.97% der Gesamteinwohnerzahl per 31.12.2019).

Am 31.12.2019 lebten insgesamt 78.1% Schweizerinnen und Schweizer sowie 21.9% Ausländerinnen und Ausländer in Hochdorf. Bei den Schweizer Staatsangehörigen sind es mehr Frauen als Männer. Umgekehrt verhält es sich bei den ausländischen Staatsangehörigen.

Nicht inbegriffen in den obenstehenden Zahlen sind 85 Wochenaufenthalter (Stand 31.12.2019).

Einwohnerkontrolle / b

| | 2017 | 2018 | 2019 |
|-----------------------|--------|--------|--------|
| Geburten / Todesfälle | Anzahl | Anzahl | Anzahl |
| Total Geburten | 120 | 111 | 115 |
| Mädchen | 57 | 53 | 48 |
| Knaben | 63 | 58 | 67 |
| Total Todesfälle | 81 | 83 | 78 |
| Frauen | 44 | 48 | 48 |
| Männer | 37 | 35 | 30 |
| Trauungen/EgP* | 54 | 47 | 89 |



Kommentar

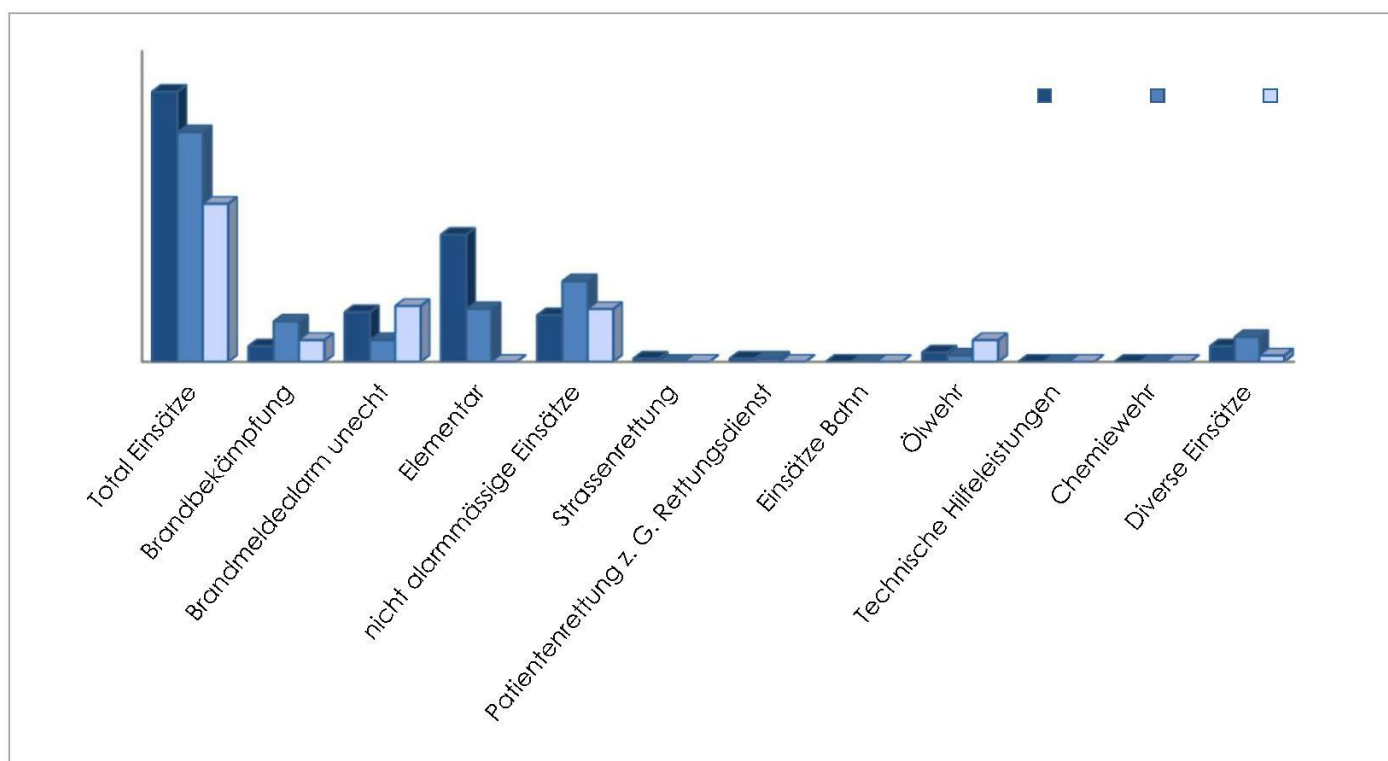
Die Geburten überwiegen in den Jahren 2017 bis 2019 gegenüber den Todesfällen. Im Jahr 2019 gab es einen Geburtenüberschuss von 37 Personen. Im 2018 betrug dieser 28 und im Jahr 2017 waren es 39 Personen.

Bei der Anzahl Todesfälle sind Wochenaufenthalterinnen und Wochenaufenthalter nicht eingerechnet (2019: 9 Personen).

Die Anzahl Trauungen inkl. eingetragene Partnerschaften (EgP*) sind im Vergleich zum Vorjahr gestiegen.

Feuerwehr

| | 2017 | 2018 | 2019 |
|---------------------------------------|----------|----------|----------|
| Rubrik | Einsätze | Einsätze | Einsätze |
| Total Einsätze | 87 | 74 | 51 |
| Brandbekämpfung | 5 | 13 | 7 |
| Brandmeldealarm unecht | 16 | 7 | 18 |
| Elementar | 41 | 17 | 0 |
| nicht alarmmässige Einsätze | 15 | 26 | 17 |
| Strassenrettung | 1 | 0 | 0 |
| Patientenrettung z. G. Rettungsdienst | 1 | 1 | 0 |
| Einsätze Bahn | 0 | 0 | 0 |
| Ölwehr | 3 | 2 | 7 |
| Technische Hilfeleistungen | 0 | 0 | 0 |
| Chemiewehr | 0 | 0 | 0 |
| Diverse Einsätze | 5 | 8 | 2 |

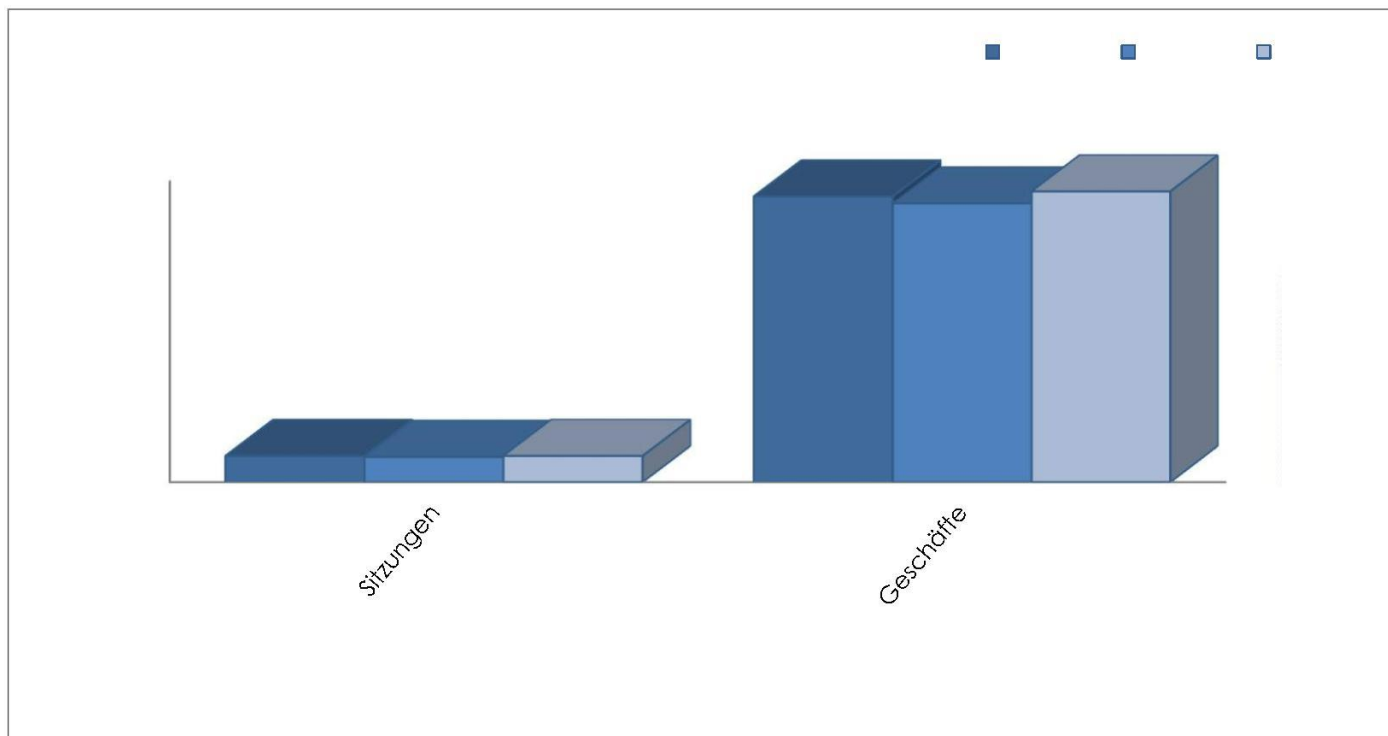


Kommentar

Gegenüber dem Vorjahr leistete die FW Hochdorf deutlich weniger Einsätze. Bei zwei grösseren Brandereignissen war die Feuerwehr Hochdorf stark gefordert. Im Bereich Strassenrettung und Patientenrettung in Zusammenhang mit dem Rettungsdienst 144 gab es keine Einsätze.

Gemeinderat

| | 2017 | 2018 | 2019 |
|-----------|--------|--------|--------|
| Rubrik | Anzahl | Anzahl | Anzahl |
| Sitzungen | 26 | 25 | 26 |
| Geschäfte | 285 | 278 | 290 |



Kommentar

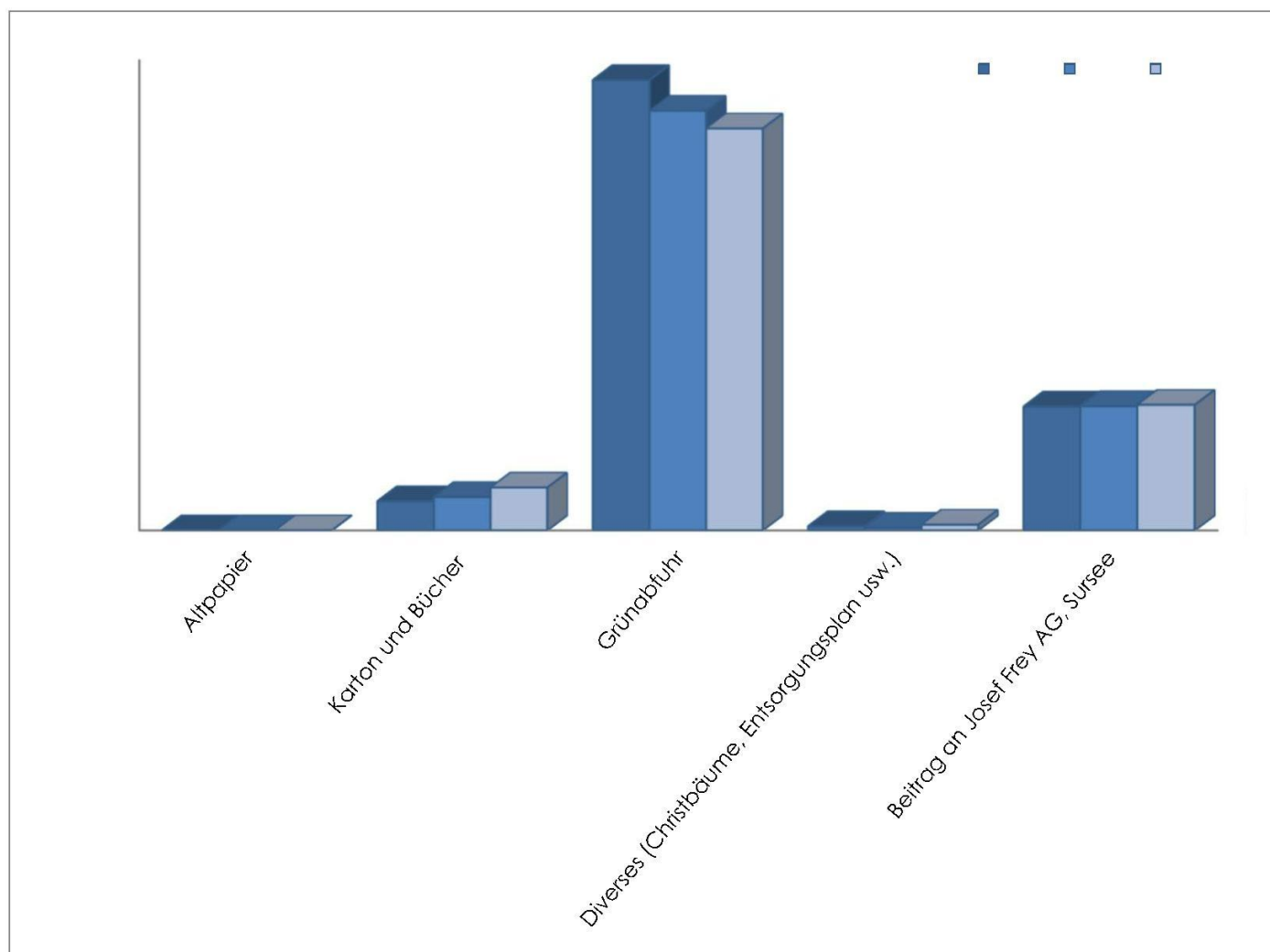
An der Klausurtagung vom 28. und 29. März 2019 wurden die betrieblichen Leistungsaufträge 2019 - 2022 genehmigt, der Aufgaben- und Finanzplan 2019 - 2025 besprochen sowie das Siedlungsentwässerungsreglement revidiert. Hinsichtlich Schulraumplanung wurde der Generalplanervertrag vom Gemeinderat genehmigt. Seit 2019 arbeitet die Gemeindeverwaltung mit dem harmonisierten Rechnungsmodell 2 (HRM 2). Ebenfalls wurde das Erscheinungsbild der Botschaft aktualisiert.

Einige nennenswerte Termine im Jahr 2020:

| | |
|---------------|--------------------------|
| 16. März | Frühlingsmarkt |
| 06. Mai | Orientierungsversammlung |
| 19. Mai | Abstimmung |
| 23. Mai | Neuzuzügerbegrüssung |
| 18. August | Kilbi Urswil |
| 08. September | Kilbi Baldegg |
| 11. Oktober | Kilbi Hochdorf |
| 04. November | Orientierungsversammlung |
| 17. November | Abstimmung |

Kehricht / a

| | 2017 | 2018 | 2019 |
|--|---------------|---------------|---------------|
| Nach Kosten | Kosten in Fr. | Kosten in Fr. | Kosten in Fr. |
| Altpapier | -6'872 | -6'377 | -3'225 |
| Karton und Bücher | 12'464 | 14'253 | 18'317 |
| Grünabfuhr | 191'645 | 178'601 | 171'060 |
| Diverses (Christbäume, Entsorgungsplan usw.) | 1'756 | 1'077 | 2'410 |
| Beitrag an Josef Frey AG, Sursee | 52'903 | 53'057 | 53'635 |

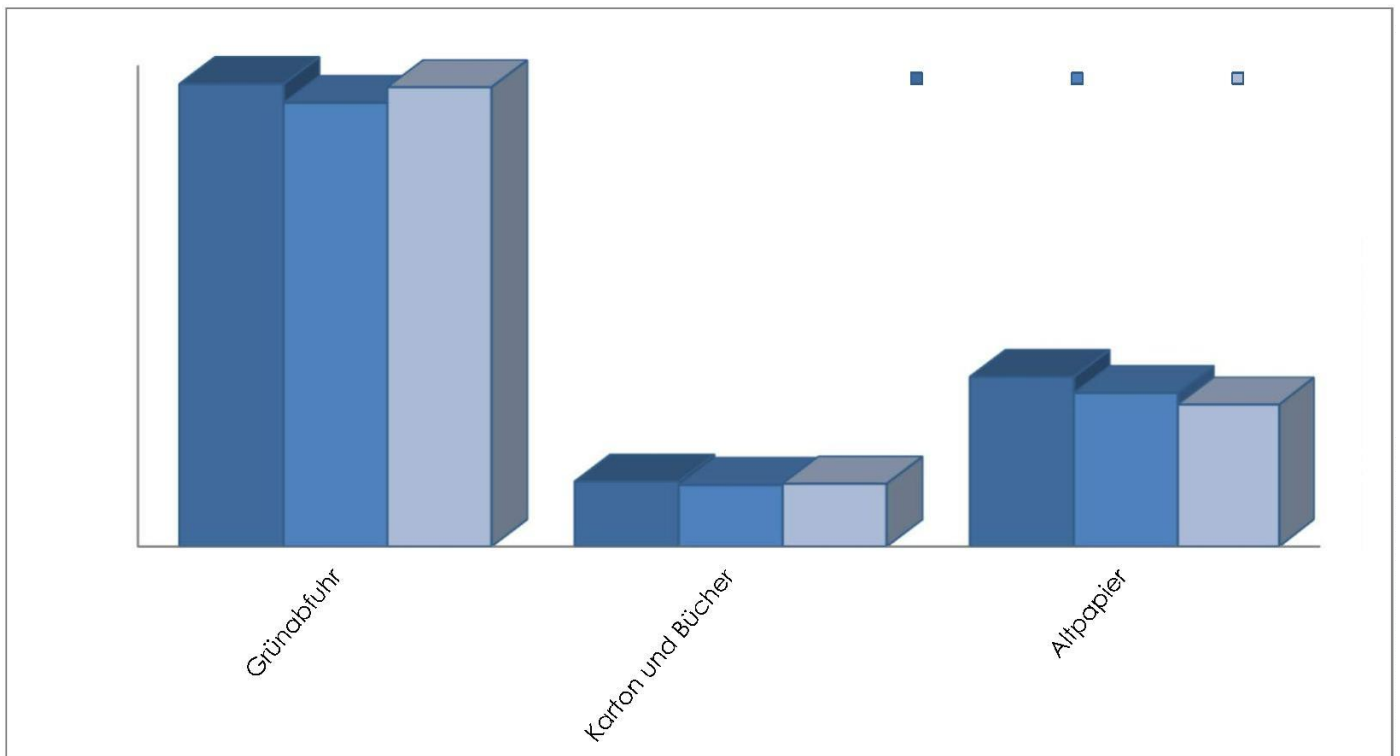


Kommentar

Der Hauskehricht der Privathaushalte und der Gewerbebetriebe ist in der vorliegenden Statistik nicht enthalten, da die Abfuhr durch den Gemeindeverband für Abfallverwertung Luzern-Landschaft (GALL) organisiert werden. Die Entschädigung für Altpapier und Karton ist im Verlauf des Jahres 2019 massiv gesunken (Halbierung der Preise). Dies hat ein starker Anstieg der Kartonkosten bzw. eine Senkung der Papiereinnahmen zur Folge. Dieser Trend wird sich voraussichtlich auch im Jahr 2020 abzeichnen.

Kehricht / b

| | 2017 | 2018 | 2019 |
|-------------------|--------|--------|--------|
| Nach Gewicht | Tonnen | Tonnen | Tonnen |
| Grünabfuhr | 867 | 832 | 861 |
| Karton und Bücher | 121 | 115 | 117 |
| Altpapier | 317 | 287 | 265 |

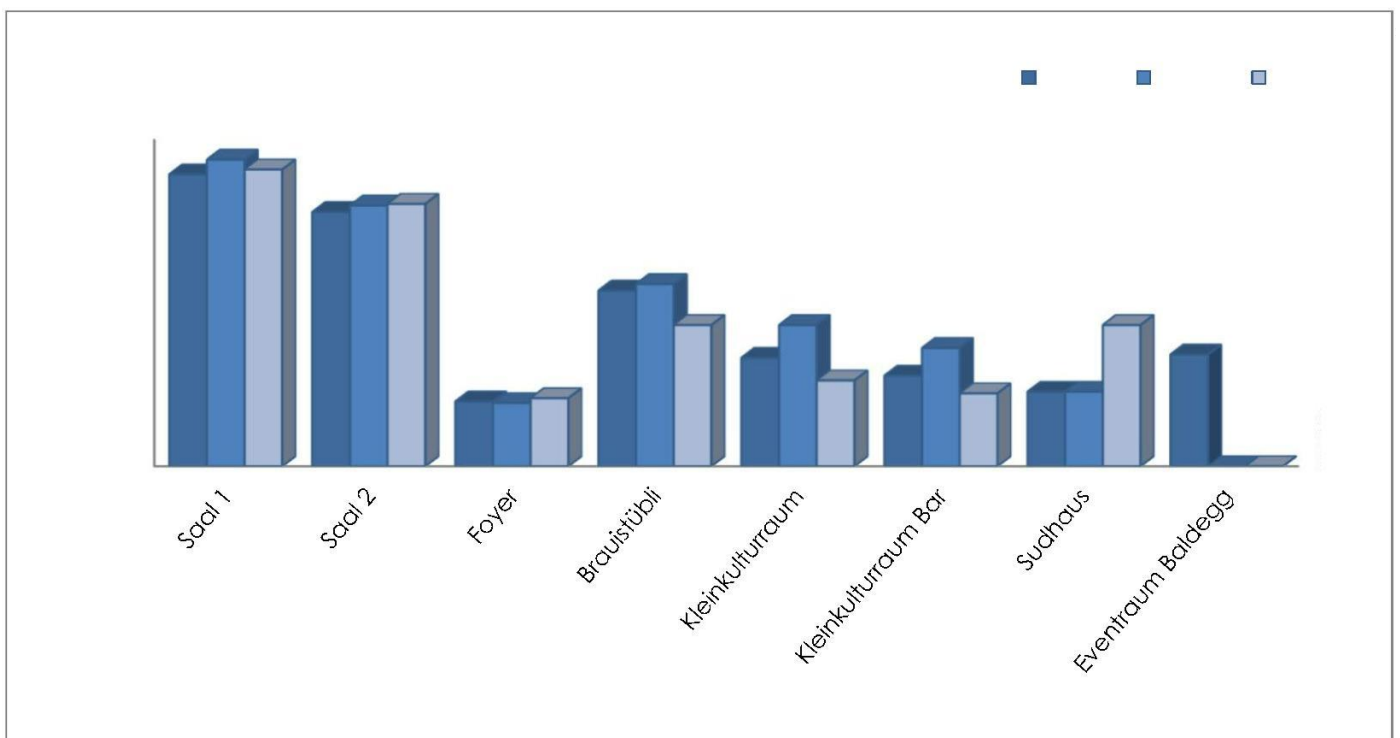


Kommentar

In dieser Statistik sind nur die Strassensammlungen berücksichtigt. Die gesammelten Mengen Grüngut und Karton sind im Jahr 2019 gestiegen. Das Grüngut ist über die letzten drei Jahre konstant geblieben. Eine Ursache für die stetige Verminderung des Altpapiers könnte die fortschreitende Digitalisierung sein.

Kulturzentrum Braui

| | 2017 | 2018 | 2019 |
|--------------------------------------|--------|--------|--------|
| Rubrik | Anzahl | Anzahl | Anzahl |
| Saal 1 | 179 | 188 | 182 |
| Saal 2 | 156 | 160 | 161 |
| Foyer | 40 | 39 | 42 |
| Braustübli | 108 | 112 | 87 |
| Kleinkulturraum | 67 | 87 | 53 |
| Kleinkulturraum Bar | 56 | 73 | 45 |
| Sudhaus | 46 | 46 | 87 |
| Eventraum Baldegg (genutzt bis 2017) | 69 | 0 | 0 |

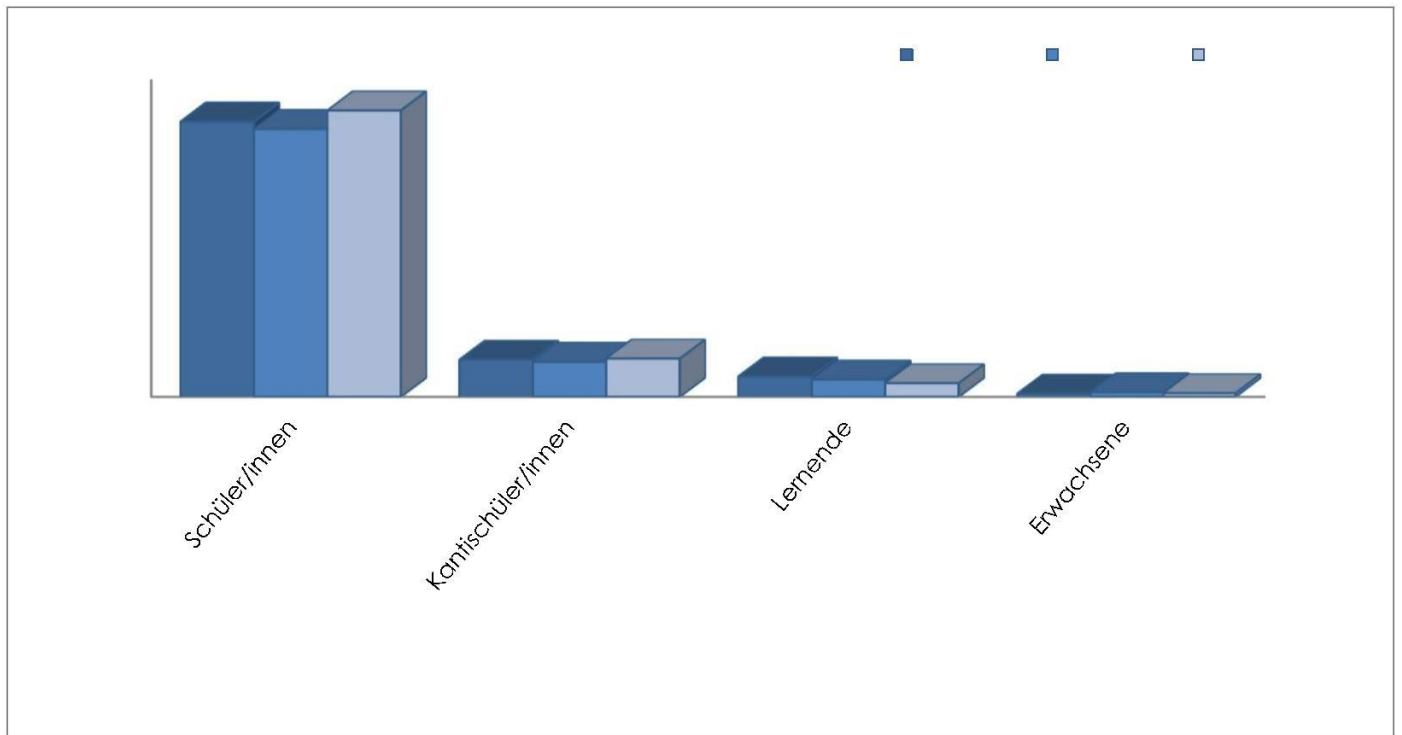


Kommentar

Nach einem sehr guten 2018 durfte das Kulturzentrum Braui auch im 2019 wieder eine tolle Auslastung verzeichnen, das ist eine erfreuliche Tendenz. Leider ist im Kleinkulturraum ein Rückgang der Anlässe zu verzeichnen, dafür ist die Entwicklung im Sudhaus sehr erfreulich. Es sind im 2020 sehr gute Events geplant, unter www.kulturzentrumbraui.ch sind die aktuellsten Anlässe zu finden. Mit vielseitig nutzbaren Räumen, modernster technischer Infrastruktur und einem einmaligen Ambiente ist das Kulturzentrum Braui ideal auch für jeden Anlass.

Musikschule / a

| | 2017/18 | 2018/19 | 2019/20 |
|--------------------|----------|----------|----------|
| Teilnehmer/innen | Personen | Personen | Personen |
| Schüler/innen | 522 | 508 | 543 |
| Kantischüler/innen | 71 | 67 | 73 |
| Lernende | 39 | 33 | 26 |
| Erwachsene | 6 | 9 | 7 |

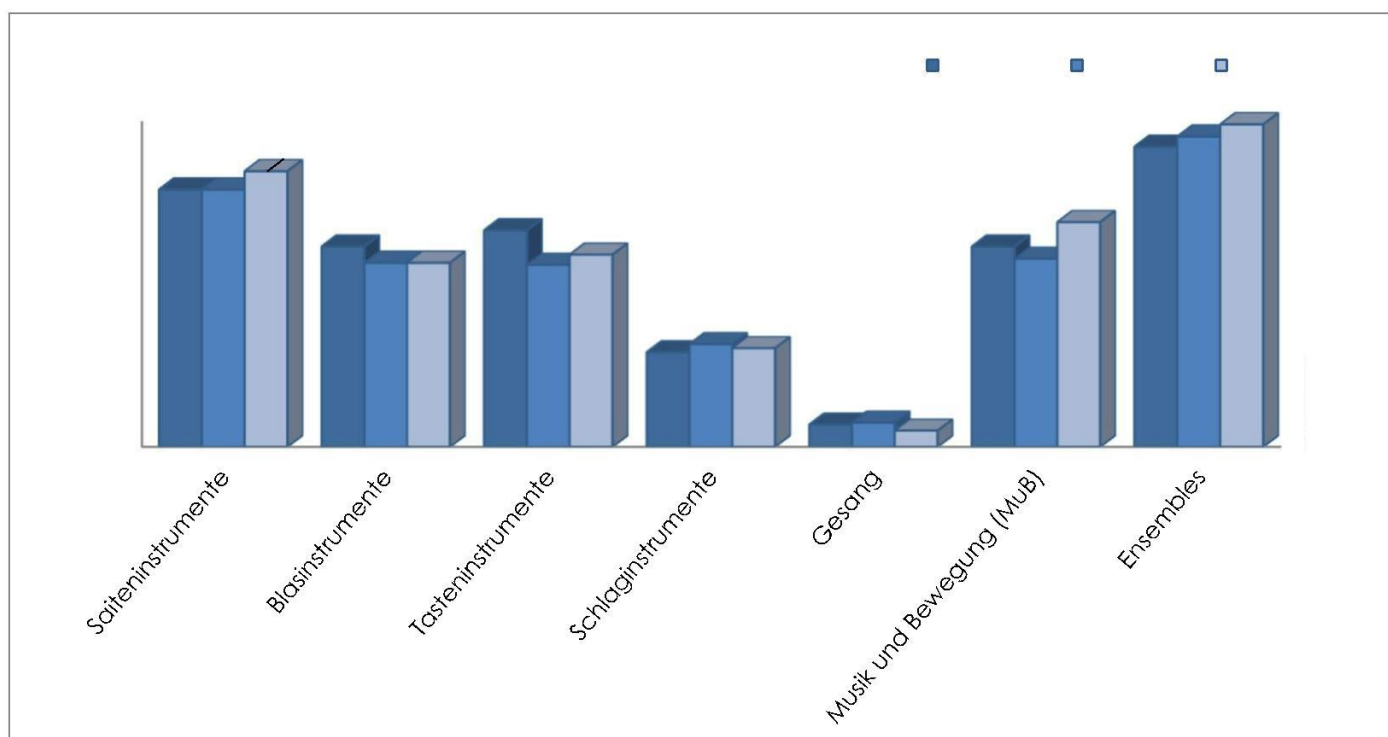


Kommentar

Die Gesamtzahl angemeldeter Personen an der Musikschule Hochdorf ist im Vergleich zum letzten Schuljahr erfreulicherweise angestiegen. Grund dafür sind die Mitmachenden in den Bereichen Saiteninstrumente, MuB und Ensembles. Erfreulich ist die Entwicklung bei den Kantonsschüler/innen

Musikschule / b

| | 2017/18 | 2018/19 | 2019/20 |
|--------------------------|---------|---------|---------|
| Instrumente / Gesang | Anzahl | Anzahl | Anzahl |
| Saiteninstrumente | 127 | 127 | 136 |
| Blasinstrumente | 99 | 91 | 91 |
| Tasteninstrumente | 107 | 90 | 95 |
| Schlaginstrumente | 47 | 51 | 49 |
| Gesang | 11 | 12 | 8 |
| Musik und Bewegung (MuB) | 99 | 93 | 111 |
| Ensembles | 148 | 153 | 159 |

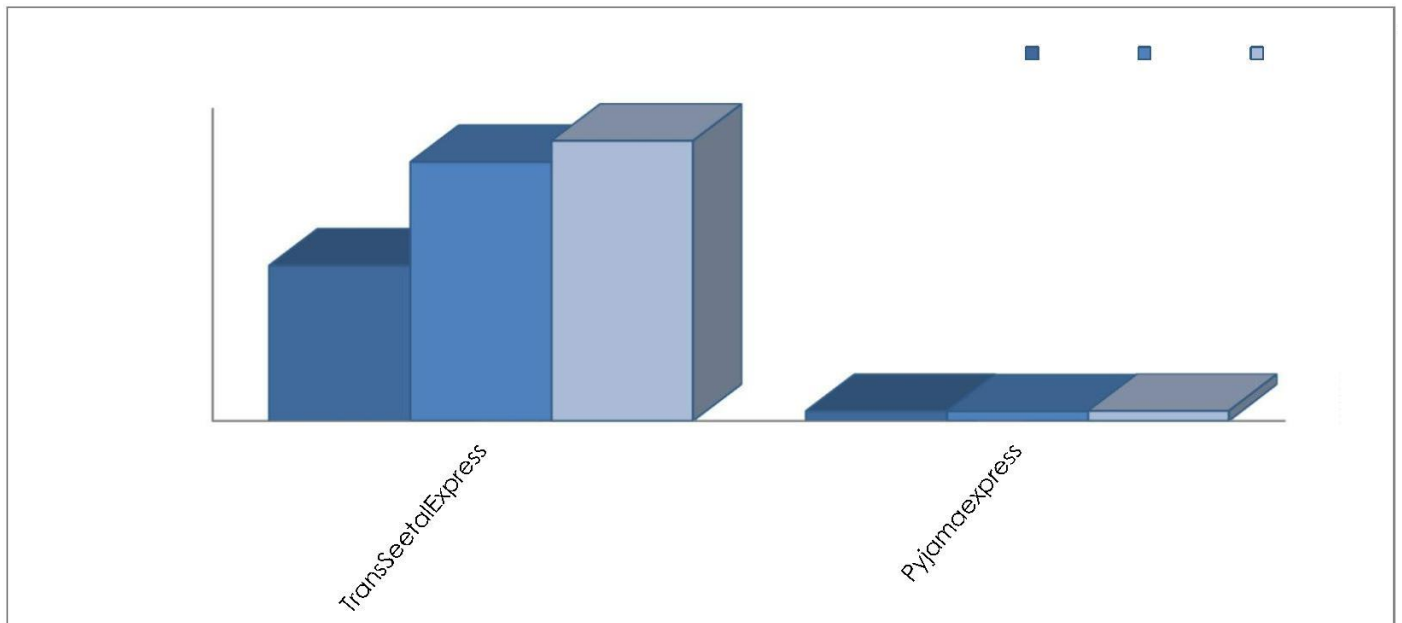


Kommentar

Die steigenden Anmeldezahlen bei den Saiteninstrumenten, MuB und den Ensembles stimmen positiv. Der schon länger anhaltende Anmelderückgang bei den Blasinstrumenten konnte aufgehalten werden. Die Tasteninstrumente sind wieder im Aufwärtstrend. Gesang muss nach wie vor aufmerksam beobachtet und ergründet werden.

Öffentlicher Verkehr (ÖV)

| | 2017 | 2018 | 2019 |
|--------------------|--------|---------|---------|
| Fahrgäste | Anzahl | Anzahl | Anzahl |
| TransSeetalExpress | 79'681 | 132'760 | 143'593 |
| Pyjamaexpress | 4'982 | 4'867 | 5'071 |

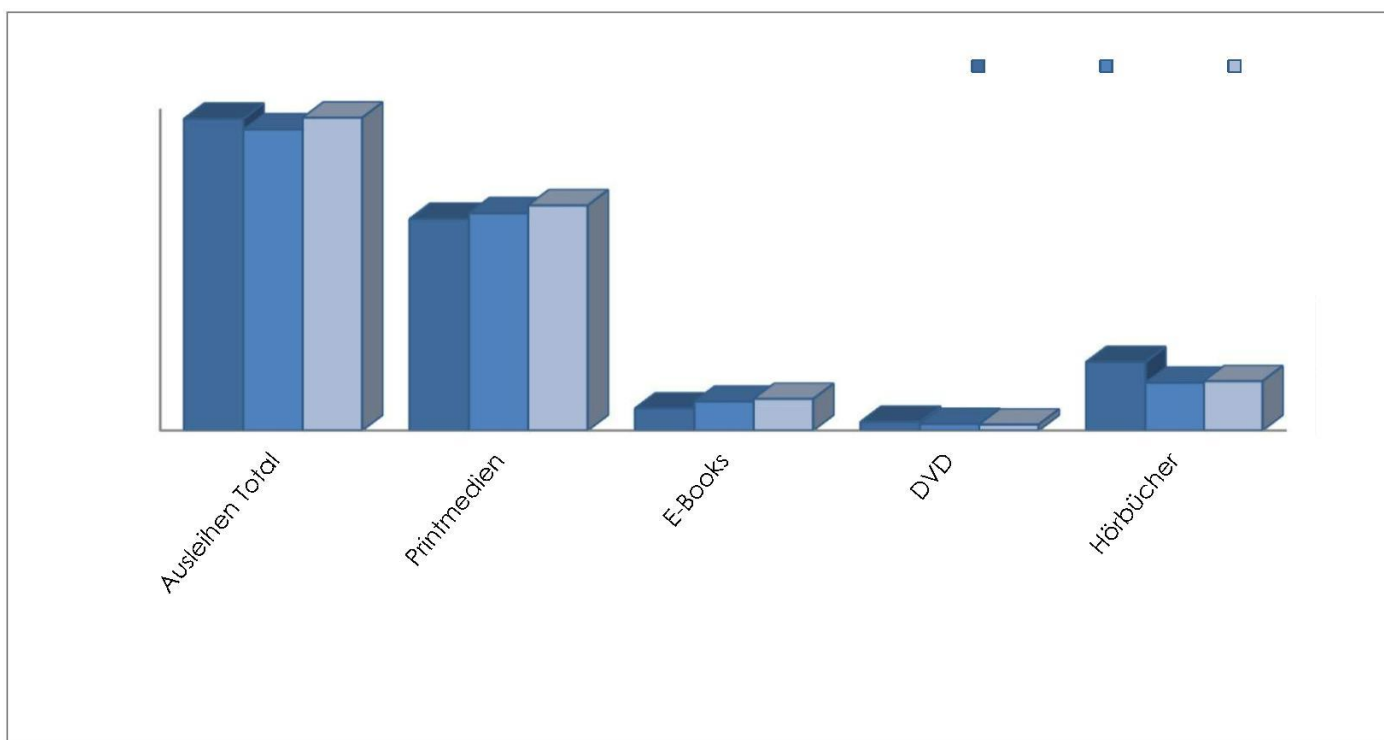


Kommentar

Der TransSeetalExpress ist die Linie nach Rotkreuz und der Pyjamaexpress ist der Nachtbus, welcher an den Wochenenden von Luzern ins Seetal fährt. Der TransSeetalExpress verzeichnet bei den Fahrgästen gegenüber 2018 einen Zuwachs von 8.16 %. Beim Nachtbus konnte ein Wachstum von 4.19 % erreicht werden.

Regionalbibliothek / a

| | 2017 | 2018 | 2019 |
|-----------------|---------|---------|---------|
| Ausleihe | Anzahl | Anzahl | Anzahl |
| Ausleihen Total | 136'070 | 131'414 | 136'499 |
| Printmedien | 92'506 | 94'934 | 98'369 |
| E-Books | 9'708 | 12'682 | 13'850 |
| DVD | 3'764 | 2'806 | 2'591 |
| Hörbücher | 30'092 | 20'992 | 21'689 |

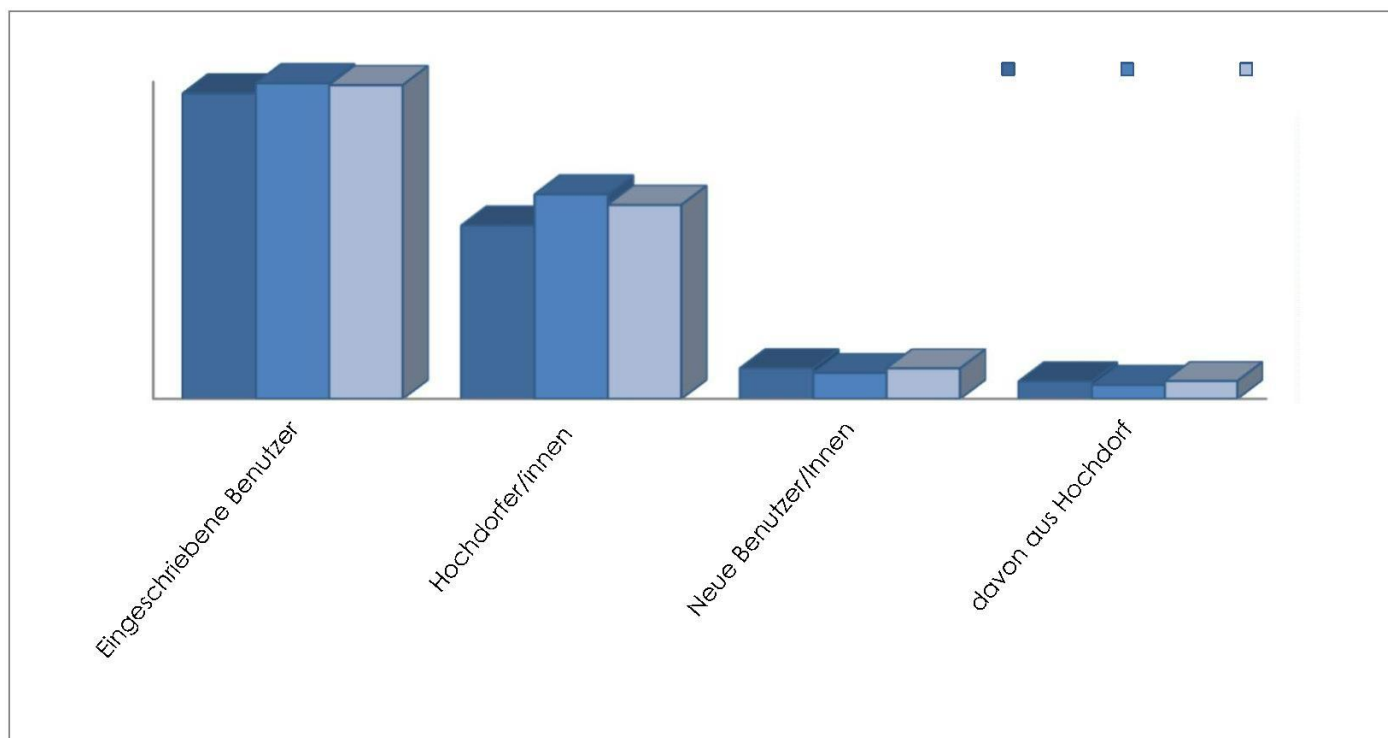


Kommentar

Mit der Einführung LP 21 an den Schulen sind die Klassenbesuche sowie die Ausleihen von Kinder- und Jugendbüchern angestiegen.

Regionalbibliothek / b

| | 2017 | 2018 | 2019 |
|--------------------------|----------|----------|----------|
| Benutzer | Benutzer | Benutzer | Benutzer |
| Eingeschriebene Benutzer | 3'855 | 3'983 | 3'959 |
| Hochdorfer/innen | 2'195 | 2'587 | 2'454 |
| Neue Benutzer/Innen | 389 | 330 | 387 |
| davon aus Hochdorf | 222 | 178 | 226 |

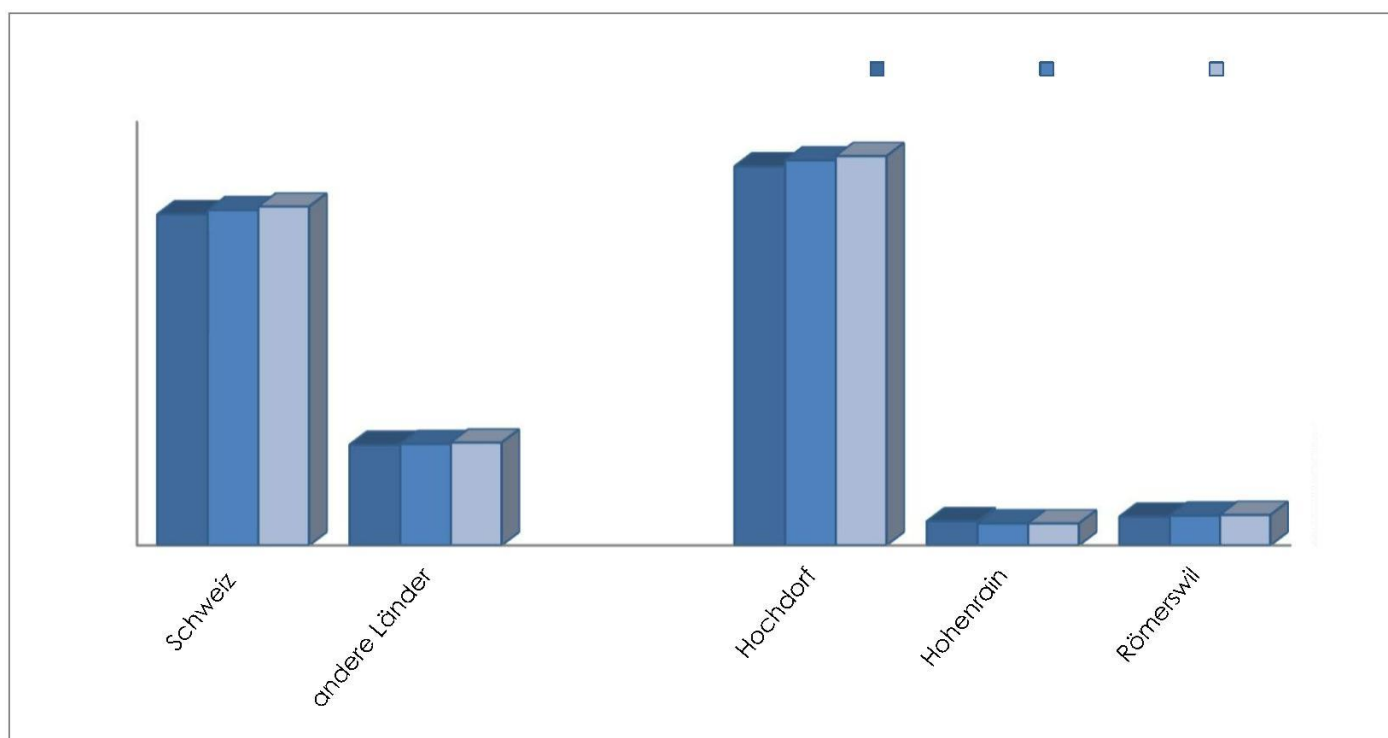


Kommentar

Neueintritte Hochdorf: 144 Kinder-/Schülerkarten; 57 Erwachsene; 18 Schulklassen; 7 Lernende/Studenten.

Schulen Hochdorf / a

| | 2017/18 | 2018/19 | 2019/20 |
|-------------------------|----------|----------|----------|
| Zugehörigkeit/ Wohnorte | Lernende | Lernende | Lernende |
| Schweiz | 938 | 950 | 960 |
| andere Länder | 285 | 287 | 291 |
| | | | |
| Hochdorf | 1'074 | 1'091 | 1'103 |
| Hohenrain | 68 | 62 | 62 |
| Römerswil | 81 | 84 | 86 |

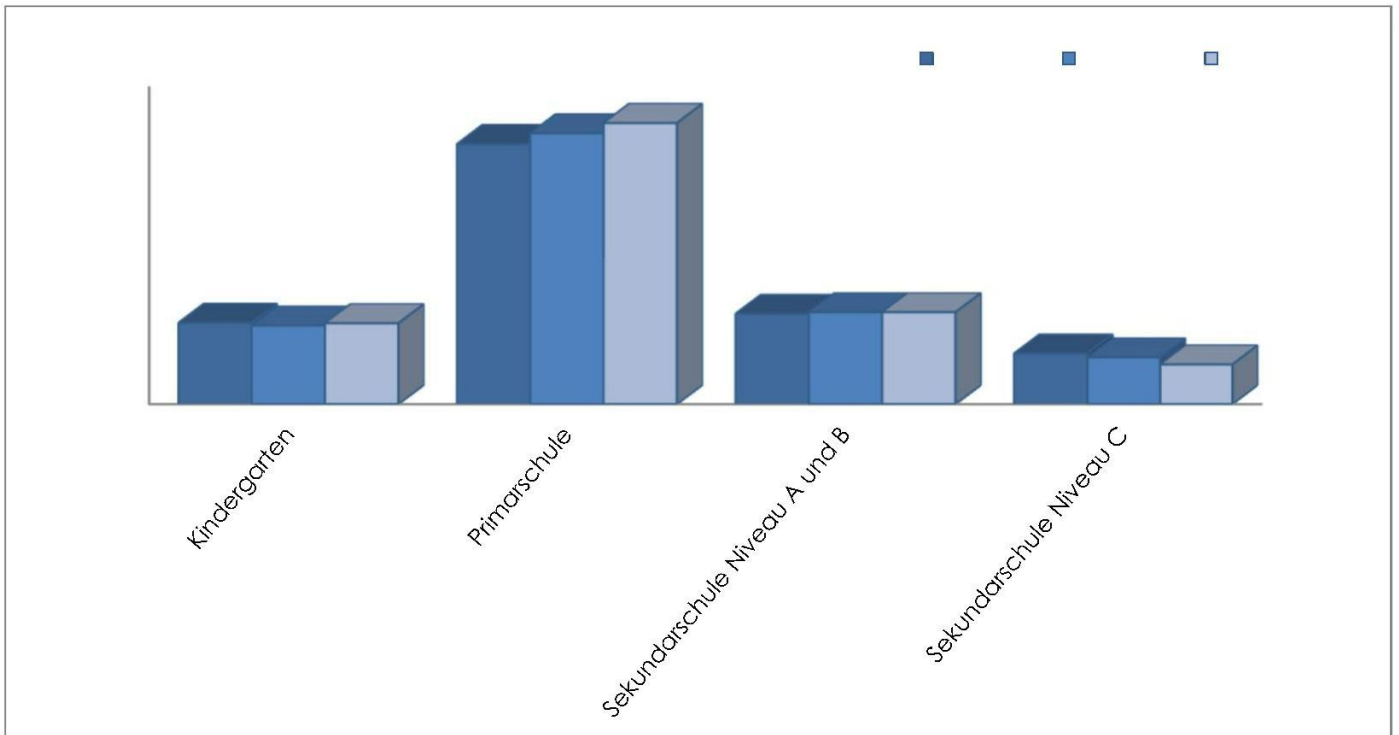


Kommentar

Der bereits prognostizierte, leichte Anstieg der Gesamtzahl der Lernenden geht weiter. Die Anzahl der Lernenden aus Römerswil und Hohenrain blieb praktisch unverändert.

Schulen Hochdorf / b

| | 2017/18 | 2018/19 | 2019/20 |
|-------------------------------|----------|----------|----------|
| Anzahl Lernende | Lernende | Lernende | Lernende |
| Kindergarten | 207 | 200 | 206 |
| Primarschule | 657 | 684 | 710 |
| Sekundarschule Niveau A und B | 230 | 234 | 234 |
| Sekundarschule Niveau C | 129 | 119 | 101 |

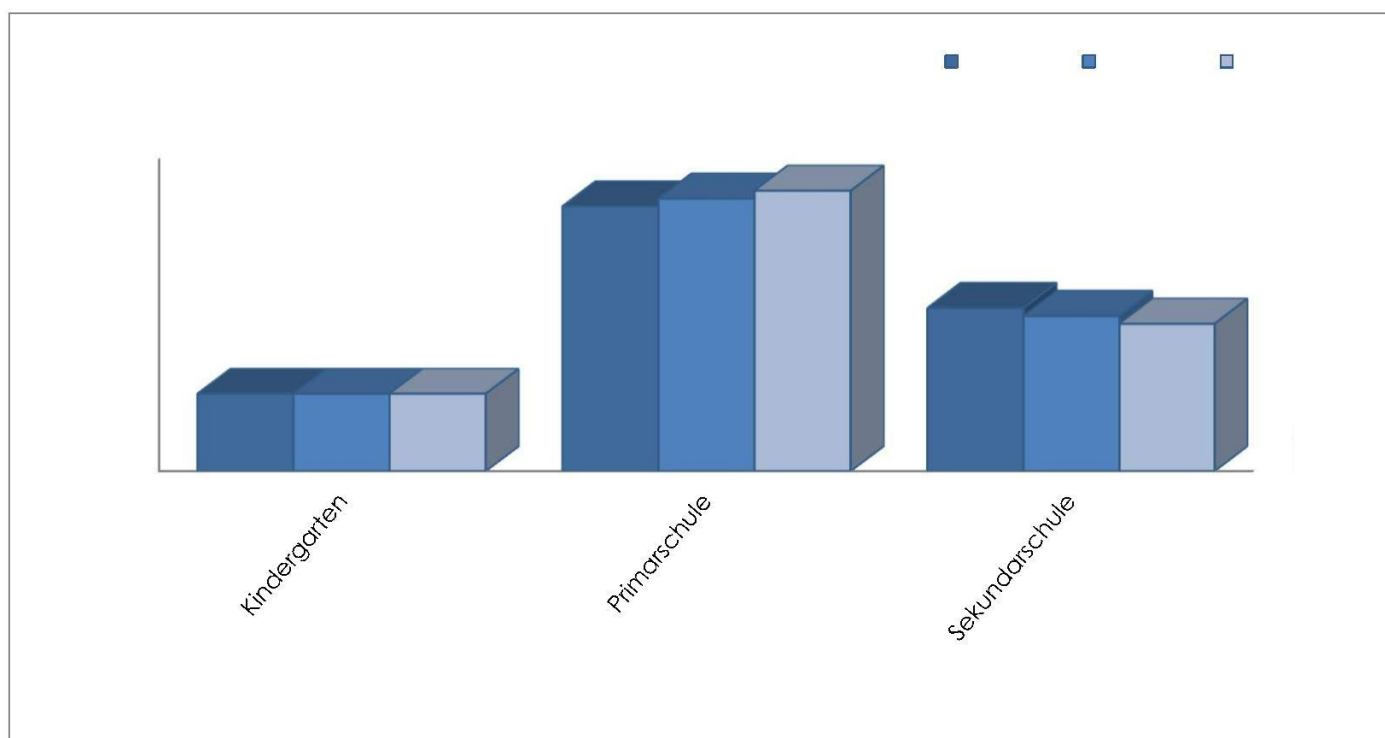


Kommentar

Im Kindergarten sind - nach einem leichten Rückgang im Schuljahr 2018/19 - die Zahlen wieder auf dem Niveau von 2017/18. Die Zahlen in der Primarschule steigen weiterhin an. Die entsprechende zusätzliche Klasse war eingeplant. Während die Zahlen im Niveau A/B auf Sekundarstufe gleich bleibend sind, sind sie im Niveau C gesunken.

Schulen Hochdorf / c

| | 2017/18 | 2018/19 | 2019/20 |
|----------------|---------|---------|---------|
| Klassenzahlen | Klassen | Klassen | Klassen |
| Kindergarten | 10 | 10 | 10 |
| Primarschule | 34 | 35 | 36 |
| Sekundarschule | 21 | 20 | 19 |

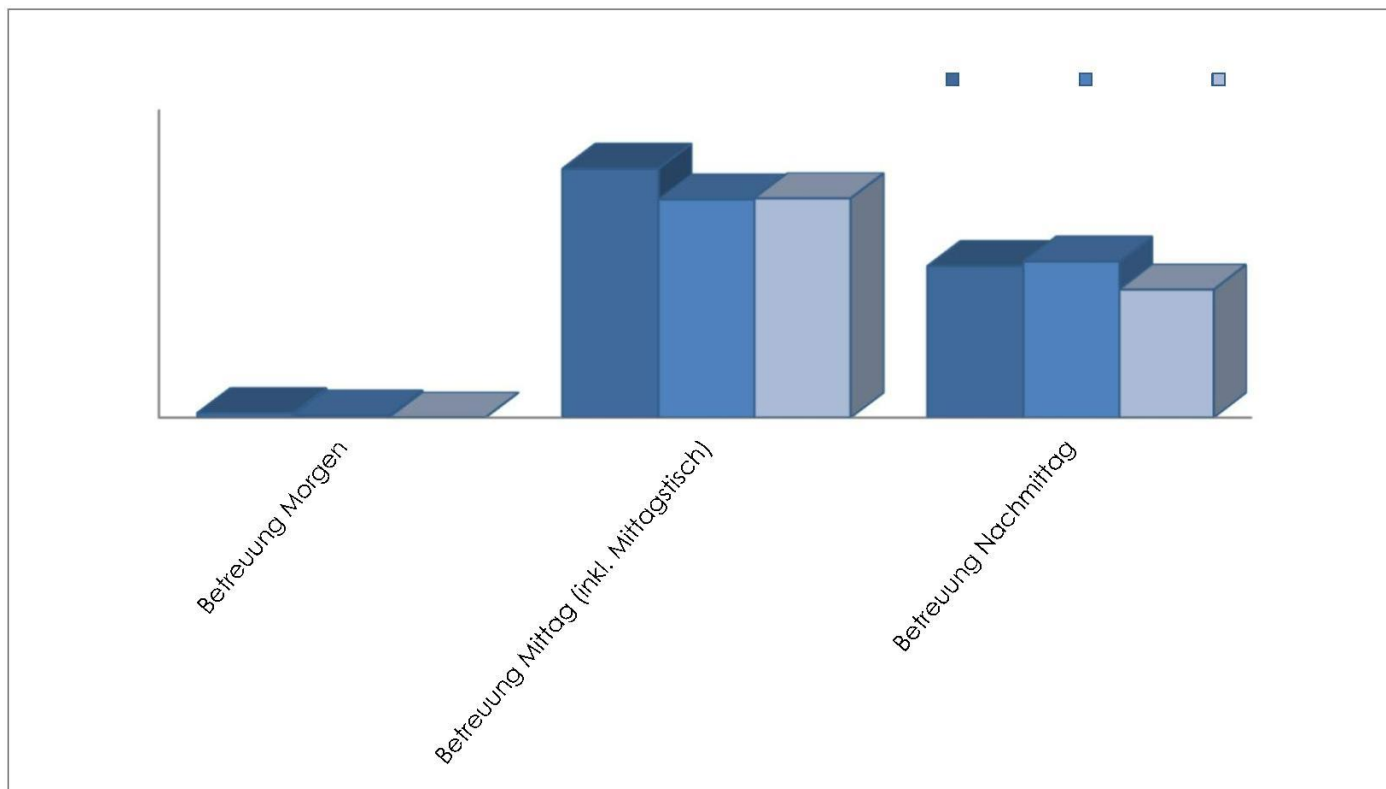


Kommentar

Im Kindergarten sind nochmals 10 Klassen geführt worden. Mit der Eröffnung eines sechsten Klassenzuges in der 6. Klasse sind es jetzt 36 Klassen auf Primarschulstufe. Der Rückgang auf Sekundarstufe I ist auf die zwei C- Klassen in der 1. Klasse (gegenüber 3 abgehenden in der 3. Klasse) zurückzuführen.

Schule Hochdorf /d
Additive Tagesschule

| | 2017 | 2018 | 2019 |
|---------------------------------------|--------|--------|--------|
| Rubrik | Kinder | Kinder | Kinder |
| Betreuung Morgen | 147 | 69 | 0 |
| Betreuung Mittag (inkl. Mittagstisch) | 8'105 | 7'108 | 7'144 |
| Betreuung Nachmittag | 4'944 | 5'093 | 4'177 |
| Total | 13'196 | 12'270 | 11'321 |

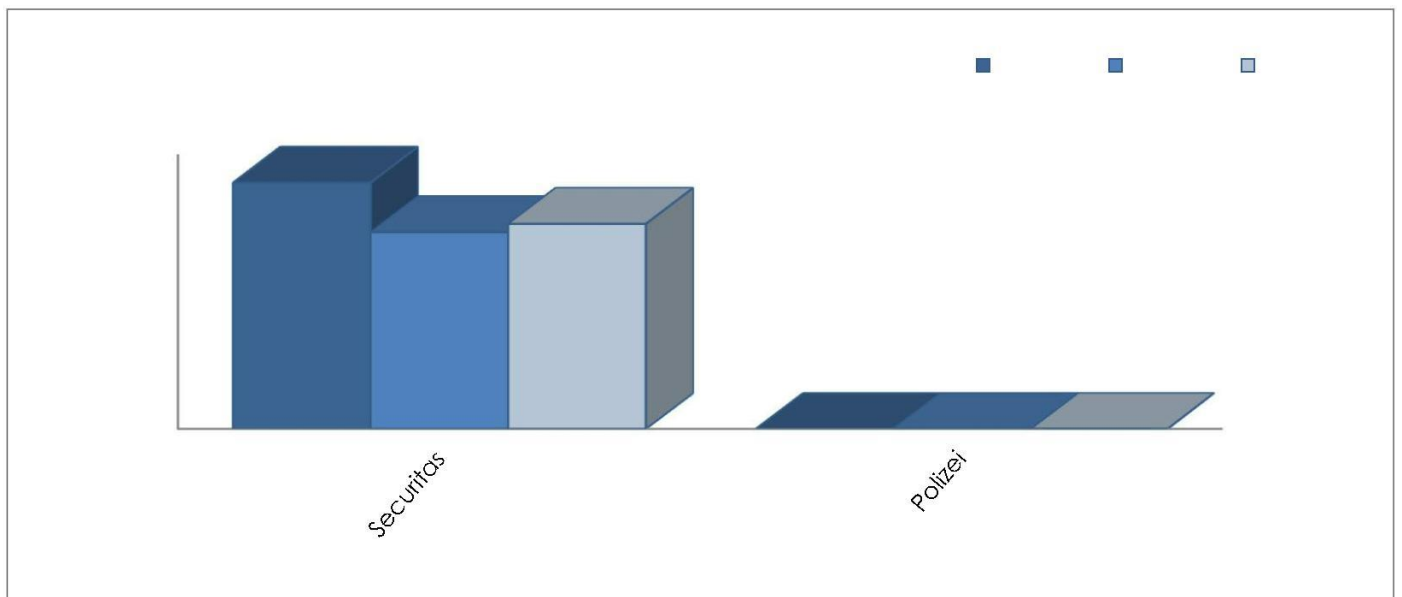


Kommentar

Die Einführung des LP 21 beeinflusst die Betreuungselemente, daher variiert die Auslastung.

Sicherheit

| | 2017 | 2018 | 2019 |
|--------------------|---------|---------|---------|
| Patrouillendienste | Stunden | Stunden | Stunden |
| Securitas | 180 | 144 | 150 |
| Polizei | 0 | 0 | 0 |
| Total | 180 | 144 | 150 |

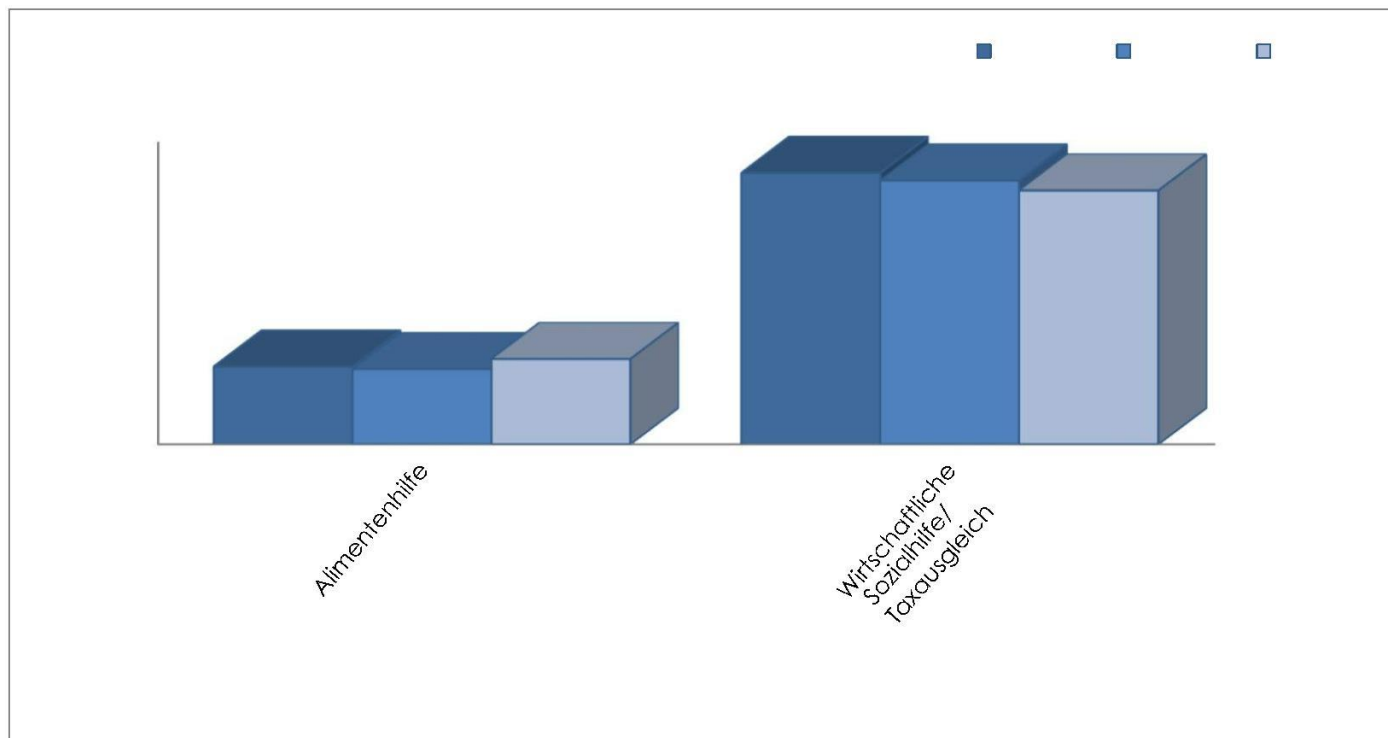


Kommentar

Im Jahr 2019 hat die Gemeinde rund 150 Einsatzstunden durch Sicherheitsdienste verzeichnet. Securitas-Patrouillen werden von der Gemeinde Hochdorf zielgerichtet und unregelmässig eingesetzt. Deren Aufgabe ist es, die verschiedenen Plätze auf Nachtruhestörung, Littering und Sachbeschädigung zu kontrollieren und präventiv sichtbar zu sein. Im Jahr 2019 fanden insgesamt 16 Einsätze statt, vorwiegend an den Wochenenden. Die Rapporte zeigen ein erfreuliches Bild auf. Die insgesamt positive Gesamtsituation wurde ebenfalls seitens Luzerner Polizei sowie von der gemeinderätlichen Arbeitsgruppe «Netzwerk Sicherheit» bestätigt. Die Situation darf daher in Hochdorf als grossmehrheitlich zufriedenstellend eingestuft werden. Nebst der Securitas steht an sonnigen Sommerwochenenden ein weiterer Sicherheitsdienst beim Seerundweg/Naturschutzgebiet in Baldegg im Einsatz. Seit einigen Jahren schon verzichtet die Gemeinde auf einen zusätzlichen Einkauf von Polizeistunden.

Sozialamt

| | 2017 | 2018 | 2019 |
|--|----------------|----------------|----------------|
| Rubrik | Laufende Fälle | Laufende Fälle | Laufende Fälle |
| Alimentenhilfe | 31 | 30 | 34 |
| Wirtschaftliche Sozialhilfe/Taxausgleich | 108 | 105 | 101 |

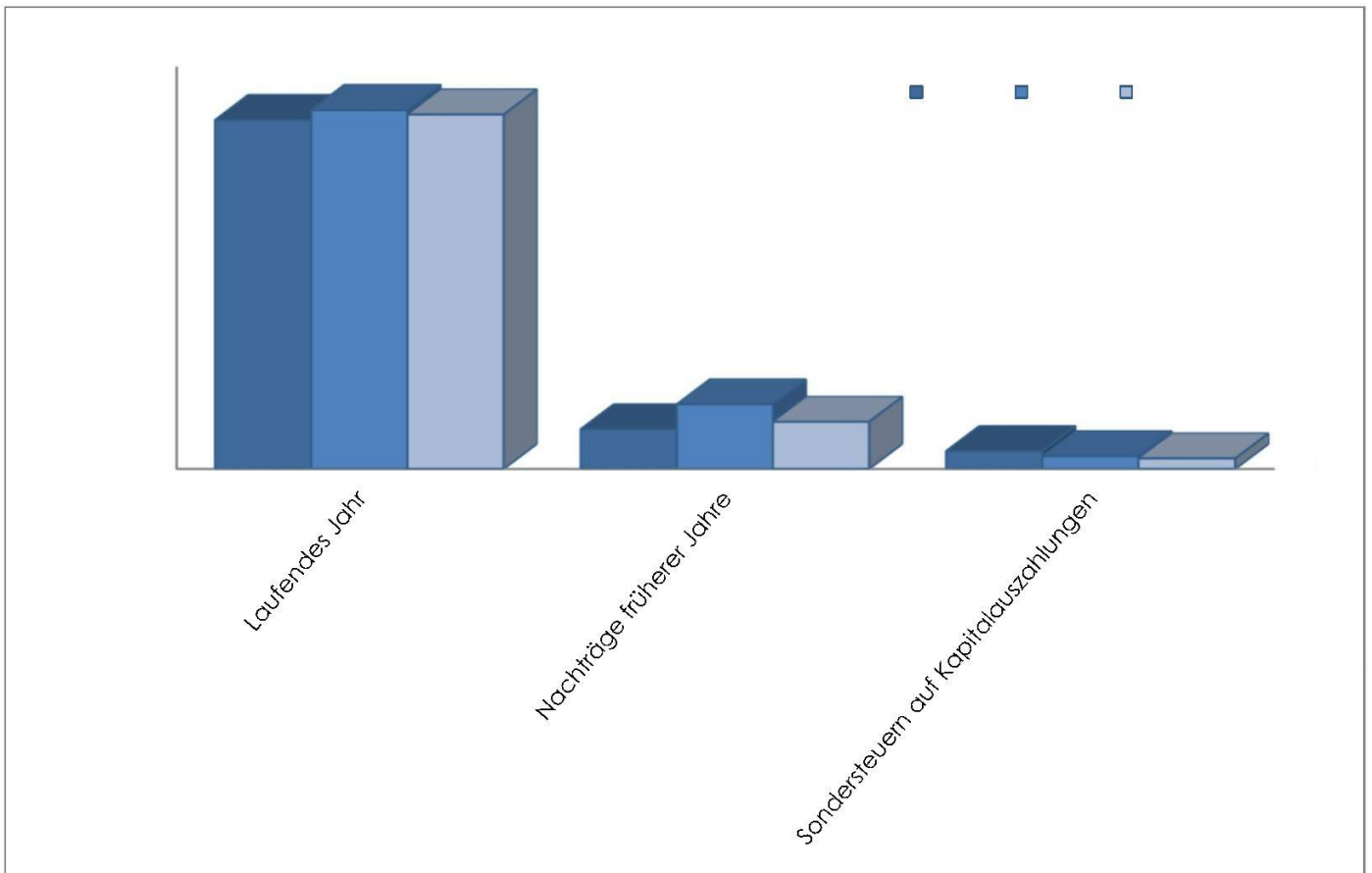


Kommentar

Das Sozialamt Hochdorf ist unter anderem in den Bereichen Sozialhilfe und Alimentenhilfe (Inkasso und Bevorschussung) tätig. Die Gespräche (persönliche Sozialhilfe) mit den Sozialhilfebezüglern laufen über das Sozialberatungszentrum Hochdorf (SoBZ); dieses trägt seit 01.01.2020 den neuen Namen "Zentrum für Soziales" (Zenso). Finanzielle Unterstützung für Personen in Alters- und Pflegeheimen - genannt Taxausgleich - fällt ebenfalls in den Bereich der wirtschaftlichen Sozialhilfe. Die geführten Fälle im Jahre 2019 (laufende Fälle per 31.12.2019) blieben auf einem hohen Niveau; im Jahr 2019 wurden insgesamt 145 Fälle bearbeitet. Bei rund 10% aller Fälle wurden dabei durch das Sozialamt Hochdorf Kürzungen bei den Leistungen vorgenommen. Auffallend ist nach wie vor, dass bei vielen Fällen eine hohe Komplexität vorhanden ist, was sich in einer aufwändigeren Bearbeitung und Abklärung zeigt. Dieser Trend wird sich gemäss Einschätzung der Fachstellen in den nächsten Jahren fortsetzen. Die Sozialhilfequote in Hochdorf stieg 2017 erstmals über den kantonalen Durchschnitt. Die Zahlen 2018 zeigen hier jedoch sowohl im Kanton wie auch in Hochdorf eine leicht rückläufige Tendenz auf.

Steuern Finanzen / a

| | 2017 | 2018 | 2019 |
|---------------------------------------|------------|------------|------------|
| Steuern (Anteil Gemeinde) | Fr. | Fr. | Fr. |
| Laufendes Jahr | 21'725'668 | 22'354'453 | 22'069'720 |
| Nachträge früherer Jahre | 2'476'499 | 4'038'418 | 2'951'024 |
| Sondersteuern auf Kapitalauszahlungen | 1'111'590 | 799'660 | 654'980 |

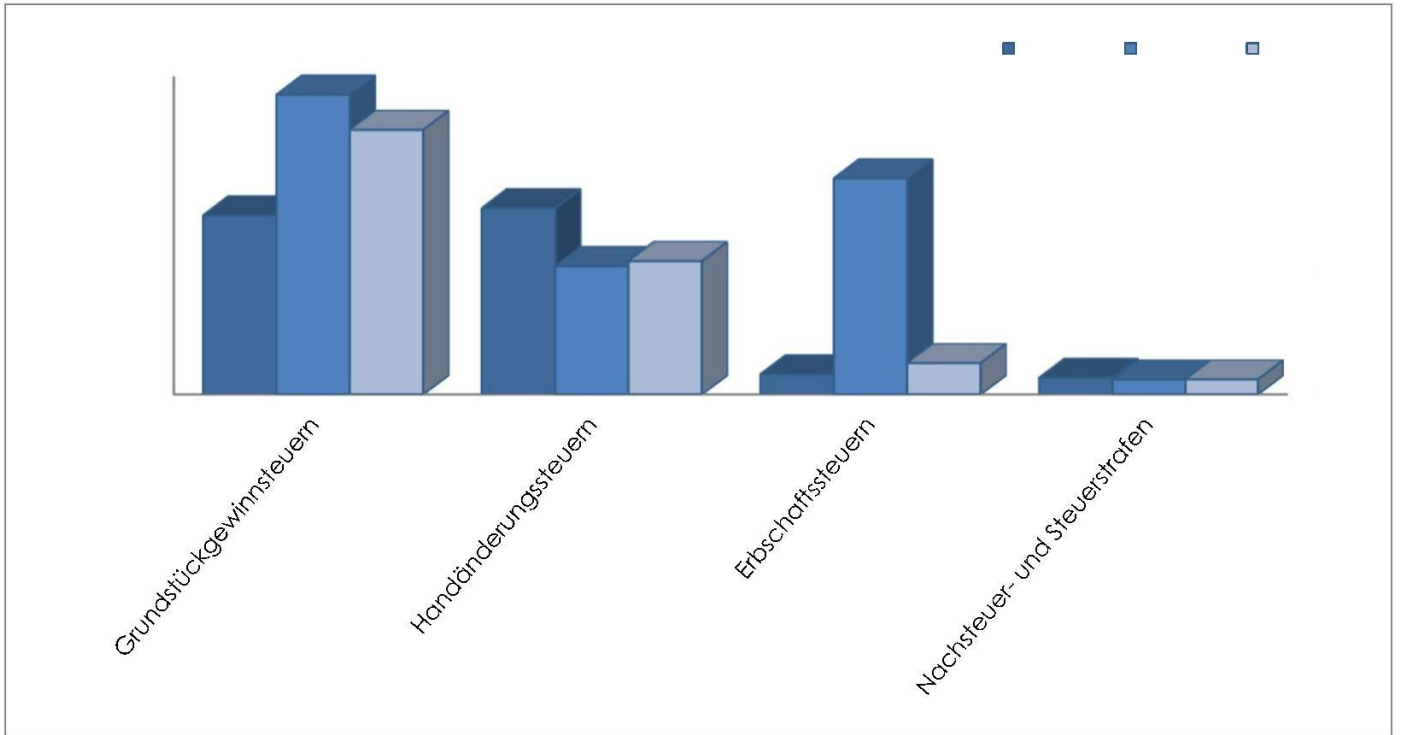


Kommentar

Der Steuerertrag bei den natürlichen Personen konnte gegenüber dem Vorjahr um 4% gesteigert werden (laufendes Jahr und Nachträge früherer Jahre). Im Gegenzug sind die Steuern bei den juristischen Personen gegenüber dem Vorjahr von Fr. 3'733'390.65 auf Fr. 1'456'521.25 (- 61%) zurück gegangen (laufendes Jahr und Nachträge früherer Jahre). Bei den Sondersteuern auf Kapitalauszahlungen ist der Ertrag gegenüber dem Vorjahr um 18.09% gesunken. Der budgetierte Ertrag 2019 konnte jedoch erreicht bzw. übertroffen werden.

Steuern Finanzen / b

| | 2017 | 2018 | 2019 |
|---------------------------------|---------|-----------|-----------|
| Sondersteuern (Anteil Gemeinde) | Fr | Fr | Fr |
| Grundstückgewinnsteuern | 679'996 | 1'134'835 | 1'002'316 |
| Handänderungssteuern | 707'133 | 488'844 | 507'483 |
| Erbschaftssteuern | 77'265 | 819'572 | 119'563 |
| Nachsteuer- und Steuerstrafen | 63'535 | 56'809 | 57'017 |

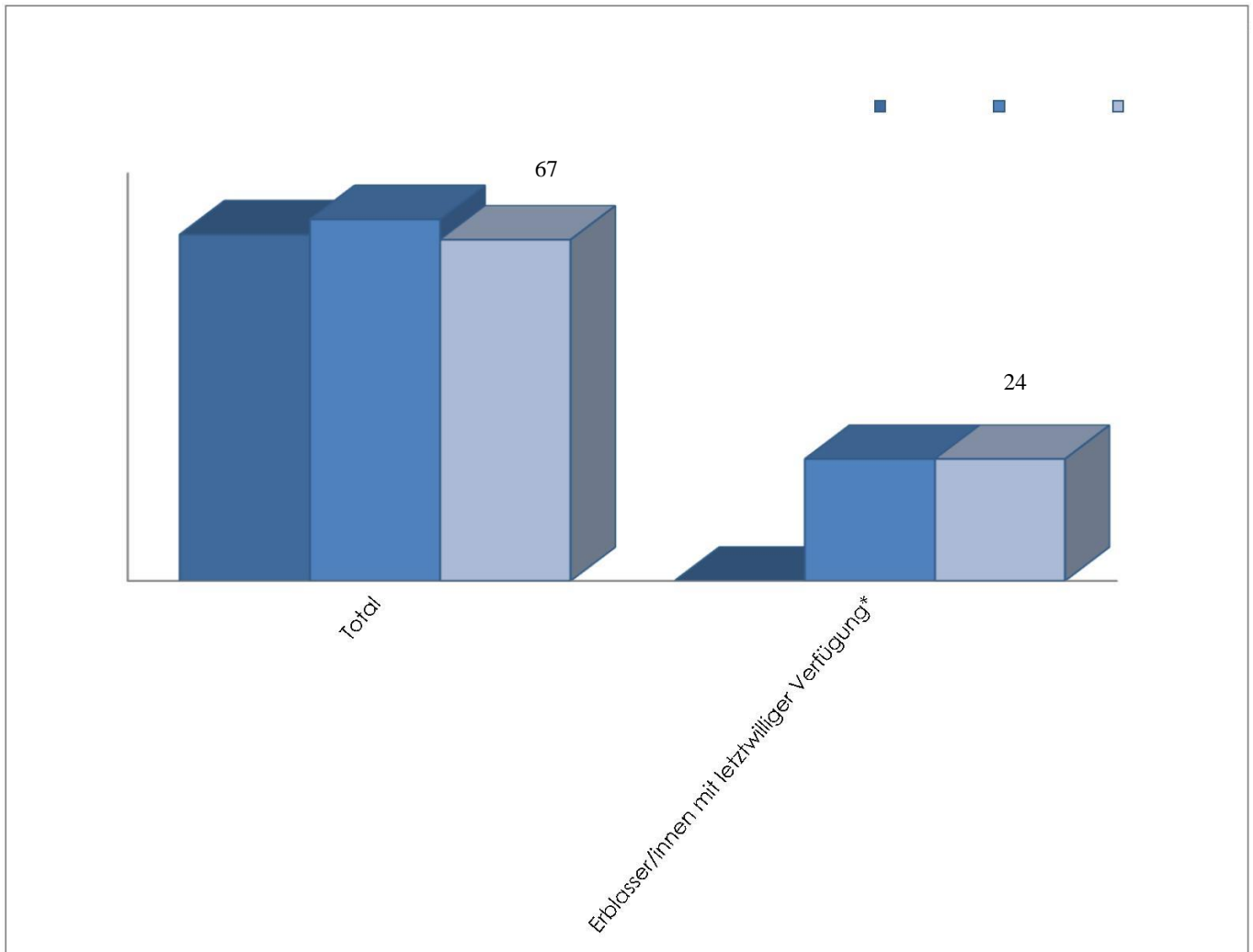


Kommentar

Im Jahr 2019 konnten 9 Erbschaftsteuer-Veranlagungen, 72 Handänderungssteuer-Veranlagungen und 36 Grundstückgewinnsteuer-Veranlagungen fakturiert und erledigt werden. Der Ertrag bei den Nachsteuern- und Steuerstrafen von Fr. 57'017.30 ist insbesondere von den Selbstanzeigen der Steuerpflichtigen abhängig.

Teilungsamt

| | 2017 | 2018 | 2019 |
|--|--------|--------|--------|
| Erbschaftsfälle | Anzahl | Anzahl | Anzahl |
| Total | 68 | 71 | 67 |
| Erblasser/innen mit letztwilliger Verfügung* | k.A. | 24 | 24 |



Kommentar

Im Jahr 2019 wurden 67 neue Erbschaftsfälle registriert. Diese Erblasserinnen und Erblasser haben insgesamt 24 letztwillige Verfügungen (Testamente sowie Ehe- und/oder Erbverträge) hinterlassen.

*erfasst ab dem Jahr 2018, Vorjahre keine Erhebung

